



รายงานผลการบริหารและการพัฒนาทรัพยากรบุคคล  
สถาบันนวัตกรรมการเรียนรู้  
ประจำปีงบประมาณ พ.ศ. 2568 รอบ 12 เดือน  
(ตุลาคม 2567 – กันยายน 2568)

มหาวิทยาลัยพะเยา

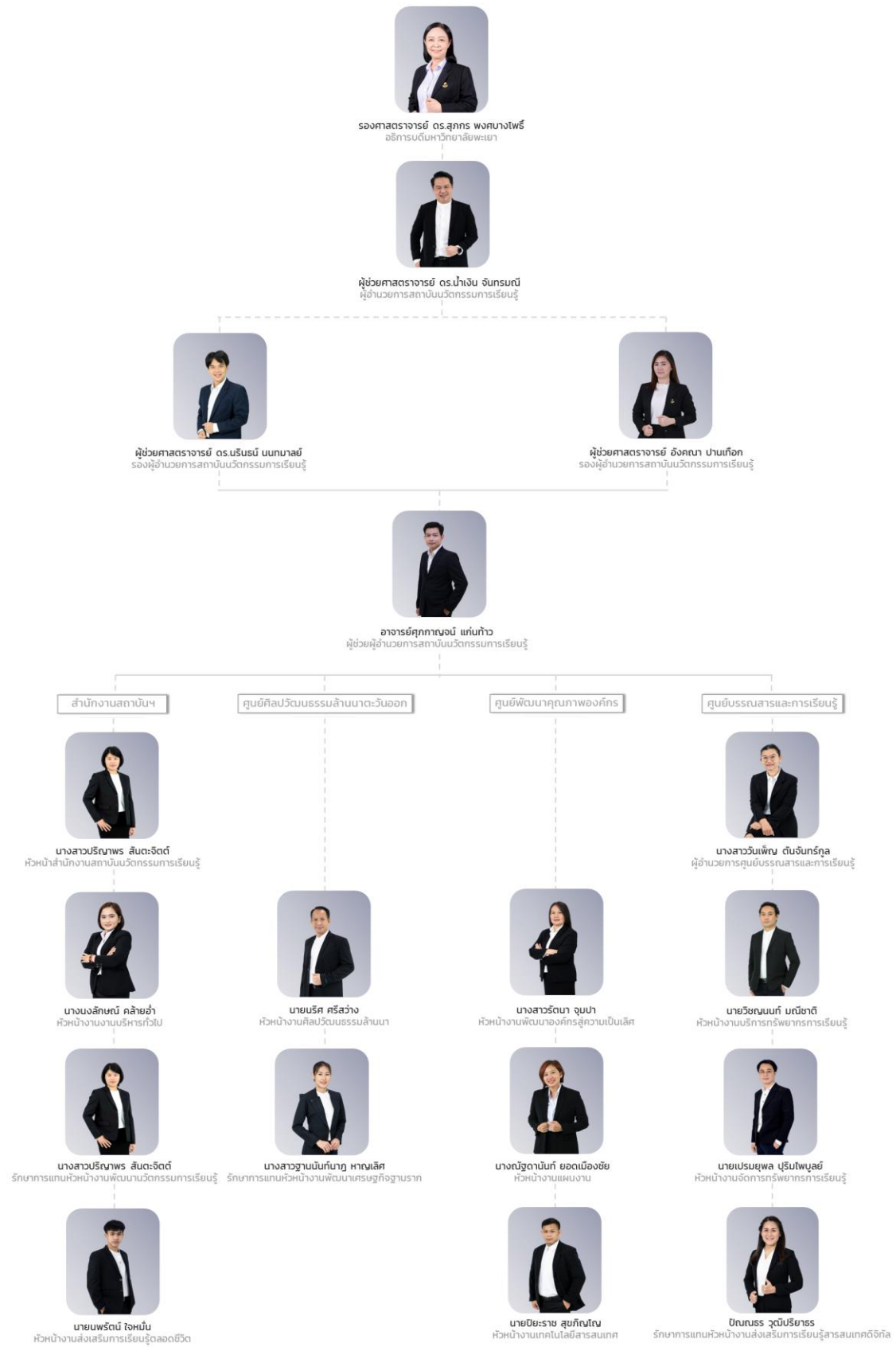
## บทที่ 1 บทนำ

### บทนำส่วนงาน

สภามหาวิทยาลัยพะเยาได้มีมติจัดตั้งสถาบันนวัตกรรมการเรียนรู้ มหาวิทยาลัยพะเยาเมื่อวันที่ 1 มิถุนายน 2565 โดยจัดตั้งขึ้นเพื่อบูรณาการการดำเนินงานของศูนย์และหน่วยงานย่อยต่าง ๆ ที่เกี่ยวข้องกับ การยกระดับด้านการส่งเสริมการเรียนรู้ตลอดชีวิตและนวัตกรรมการศึกษา ให้เป็นองค์กรที่มีรูปแบบการบริหาร ที่ทันสมัยและคล่องตัว สามารถส่งเสริมและผลักดันให้มหาวิทยาลัยบรรลุพันธกิจและยุทธศาสตร์ด้านผลิต กำลังคนที่มีสมรรถนะและทักษะแห่งอนาคต และยุทธศาสตร์ด้านบริการวิชาการด้วยองค์ความรู้และนวัตกรรม ได้อย่างมีประสิทธิภาพตามแผนการพัฒนามหาวิทยาลัยพะเยา ดังวิสัยทัศน์ “ผู้นำการสร้างสรรค์นวัตกรรมการ เรียนรู้เพื่อการพัฒนาที่ยั่งยืน” โดยมีโครงสร้างองค์กรและโครงสร้างการบริหารงานตามแนวคิดการบริหาร จัดการองค์กรสมัยใหม่ (Smart Operation) และการบูรณาการองค์กร แบ่งเป็น 4 ส่วนงาน ได้แก่ สำนักงาน สถาบันนวัตกรรมการเรียนรู้ ศูนย์ศิลปวัฒนธรรมล้านนาตะวันออก ศูนย์พัฒนาคุณภาพองค์กร และศูนย์บรรณสารและการเรียนรู้



แผนภาพที่ 1 โครงสร้างองค์กร



แผนภาพที่ 2 โครงสร้างการบริหารงาน

## โครงสร้างองค์กรและโครงสร้างการบริหาร

การจัดโครงสร้างองค์กรและโครงสร้างการบริหารงาน ของสถาบันนวัตกรรมการเรียนรู้ มหาวิทยาลัยพะเยา ได้นำแนวคิดการบริหารจัดการองค์กรสมัยใหม่ (Smart Operation) และการบูรณาการองค์กร โดยหลอมรวมหน่วยงานเดิมที่มีลักษณะสนับสนุนการจัดการเรียนการสอน การบริการวิชาการ การทำนุบำรุงศิลปวัฒนธรรม และการพัฒนาคุณภาพองค์กรและคุณภาพการศึกษาเพื่อการดำเนินงานที่เป็นเลิศเข้าไว้ด้วยกัน เพื่อให้เกิดการบูรณาการกับงานสนับสนุนการเรียนการสอนเพื่อผลิตกำลังคนของประเทศให้มีคุณลักษณะสมรรถนะและทักษะแห่งอนาคตตามความต้องการของตลาดแรงงาน รวมทั้งการพัฒนาต่อยอดเพื่อก่อให้เกิดรายได้จากการดำเนินงานและการให้บริการวิชาการแก่สังคม เพื่อความยั่งยืนของสถาบันนวัตกรรมการเรียนรู้ มหาวิทยาลัยพะเยา โดยการใช้ทรัพยากรบุคคลเท่าที่มีอยู่ภายในหน่วยงานที่เกี่ยวข้อง ดังนี้

**1. สำนักงานสถาบันนวัตกรรมการเรียนรู้** ทำหน้าที่ในการสนับสนุนการบริหารทั่วไปของสถาบัน การพัฒนานวัตกรรมการศึกษาและหลักสูตรแนวใหม่ที่ตอบสนองต่อความต้องการของบุคคลและการพัฒนาเชิงพื้นที่ ประกอบด้วยงานบริหารทั่วไป งานพัฒนานวัตกรรมการเรียนรู้ และงานส่งเสริมการเรียนรู้ตลอดชีวิต รวมทั้งเป็นหน่วยงานจัดหารายได้สนับสนุนการดำเนินงานของศูนย์และสถาบัน โดยมีหน้าที่และความรับผิดชอบต่อไปนี้

### 1.1 งานบริหารทั่วไป

มีภาระหน้าที่เกี่ยวข้องกับงานสารบรรณ การเงินและพัสดุ การตลาดเชิงรุก การจัดหารายได้ การประชาสัมพันธ์และสื่อสารองค์กรของสถาบัน

### 1.2 งานพัฒนานวัตกรรมการเรียนรู้

มีภาระหน้าที่เกี่ยวข้องกับการพัฒนานวัตกรรมการเรียนรู้รูปแบบใหม่ รองรับการผลิตบัณฑิตพันธุ์ใหม่ การส่งเสริมนวัตกรรมการจัดการเรียนการสอนแนวใหม่ การพัฒนาระบบ และ Digital Platform สำหรับการเรียนรู้ การผลิตสื่อและนวัตกรรมการเรียนรู้สมัยใหม่ การฝึกอบรมและพัฒนา และงานบริการโสตทัศนูปกรณ์

### 1.3 งานส่งเสริมการเรียนรู้ตลอดชีวิต

มีภาระหน้าที่เกี่ยวข้องกับการพัฒนาหลักสูตรระยะสั้นและการจัดการเรียนการสอนหลักสูตรระยะสั้นตามความต้องการในระดับบุคคล ชุมชน และสถานประกอบการ (Re-skill/Up-skill/New-skill) การจัดฝึกอบรม สัมมนา และการจัดกิจกรรมการเรียนรู้ตลอดชีวิต เพื่อพัฒนาทักษะการเรียนรู้ตลอดชีวิตของผู้เรียน และเพื่อสร้างรายได้ให้กับสถาบันอย่างยั่งยืน

**2. ศูนย์ศิลปวัฒนธรรมล้านนาตะวันออก** ทำหน้าที่เป็นแหล่งพื้นที่ศึกษา ส่งเสริมงานวิจัย บริการวิชาการ ทำนุบำรุงศิลปวัฒนธรรม ที่เชื่อมโยงการพัฒนาเชิงพื้นที่อย่างยั่งยืน ประกอบด้วย งานพัฒนาเศรษฐกิจฐานรากและงานศิลปวัฒนธรรมล้านนา รวมทั้งเป็นหน่วยงานจัดหารายได้สนับสนุนการดำเนินงานของศูนย์และสถาบัน เพื่อให้สามารถพึ่งพาตนเองได้อย่างยั่งยืน โดยมีหน้าที่และความรับผิดชอบต่อไปนี้

### 2.1 งานพัฒนาเศรษฐกิจฐานราก

มีภาระหน้าที่เกี่ยวข้องกับการพัฒนาผลิตภัณฑ์ท้องถิ่นเชื่อมโยงกับการพัฒนาผลิตภัณฑ์ท้องถิ่นและส่งเสริมสู่มาตรฐานสากล จัดหาแหล่งทุนวิจัยและการสร้างรายได้จากการวิจัย พัฒนานวัตกรรมการบริการวิชาการ พัฒนาและบูรณาการองค์ความรู้อย่างเป็นรูปธรรม

### 2.2 งานศิลปวัฒนธรรมล้านนา

มีภาระหน้าที่เกี่ยวข้องกับการอนุรักษ์และส่งเสริมศิลปะ วัฒนธรรม ประเพณี สู่การสร้างเศรษฐกิจสร้างสรรค์ และจัดหารายได้จากการสร้างมูลค่าเพิ่มจากผลงานศิลปวัฒนธรรมสู่สากล

**3. ศูนย์พัฒนาคุณภาพองค์กร** ทำหน้าที่ในการส่งเสริมและขับเคลื่อนการพัฒนาคุณภาพการศึกษาเพื่อ การดำเนินงานที่เป็นเลิศ (EdPEX) การพัฒนาคุณภาพองค์กรตามเกณฑ์ต่าง ๆ การประเมินตรวจสอบระดับ คุณภาพ รวมทั้งวิเคราะห์และรายงานการพัฒนาคุณภาพองค์กร และพัฒนาระบบสารสนเทศสนับสนุน การพัฒนาคุณภาพการศึกษา สนับสนุนเทคโนโลยีสารสนเทศ งานแผนงาน งานการบริหารความเสี่ยง และควบคุมภายใน งานคุณธรรมและความโปร่งใสในการดำเนินงาน งานสำนักงานสีเขียวของสถาบัน ประกอบด้วย งานเทคโนโลยีสารสนเทศ งานพัฒนาองค์กรสู่ความเป็นเลิศ และงานแผนงาน โดยมีหน้าที่ และความรับผิดชอบ ต่อไปนี้

### **3.1 งานเทคโนโลยีสารสนเทศ**

มีภาระหน้าที่เกี่ยวข้องกับ งานดูแลระบบฐานข้อมูลอิเล็กทรอนิกส์และซอฟต์แวร์ การพัฒนาเว็บไซต์ การพัฒนาแอปพลิเคชัน การพัฒนาระบบสารสนเทศเพื่อสนับสนุนการดำเนินงาน และงาน เทคโนโลยีเพื่อการสนับสนุนการทำงานต่าง ๆ ภายในสถาบัน

### **3.2 งานพัฒนาองค์กรสู่ความเป็นเลิศ**

มีภาระหน้าที่เกี่ยวข้องกับการขับเคลื่อนการพัฒนาคุณภาพการศึกษาเพื่อการดำเนินงาน ที่เป็นเลิศ (EdPEX) การพัฒนาคุณภาพองค์กรตามเกณฑ์ต่าง ๆ การประเมินตรวจสอบระดับคุณภาพ รวมทั้ง วิเคราะห์และรายงานการพัฒนาคุณภาพองค์กร และพัฒนาระบบสารสนเทศสนับสนุนการพัฒนาคุณภาพ การศึกษา การส่งเสริมขับเคลื่อนการพัฒนาและประเมินคุณภาพองค์กรระดับภายในและภายนอก ของส่วนงาน และมหาวิทยาลัย สนับสนุนการจัดการความรู้ และสร้างเครือข่ายความร่วมมือด้านการพัฒนาคุณภาพองค์กร และกำกับ ติดตาม ประเมินประสิทธิภาพและประสิทธิผลของกระบวนการต่าง ๆ ในการบริหารจัดการพัฒนาคุณภาพ องค์กร ของส่วนงานและมหาวิทยาลัย และจัดการประเมินคุณภาพการศึกษาให้มีคุณภาพและมาตรฐาน

### **3.3 งานแผนงาน**

มีภาระหน้าที่เกี่ยวข้องกับการงานนโยบายและแผน การรวบรวม วางแผน วิเคราะห์ การจัดทำ แผนยุทธศาสตร์การพัฒนาหน่วยงาน แผนปฏิบัติการของสถาบัน งานการบริหารความเสี่ยงและควบคุมภายใน งานคุณธรรมและความโปร่งใสในการดำเนินงาน และงานสำนักงานสีเขียวของสถาบัน

**4. ศูนย์บรรณสารและการเรียนรู้** ทำหน้าที่ให้บริการทรัพยากรสารสนเทศดิจิทัล (Digital Library) พัฒนา องค์กรความรู้ นวัตกรรม และคลังปัญญา และให้บริการแหล่งเรียนรู้ตลอดชีวิตแก่ผู้เรียนและชุมชน ประกอบด้วย งานบริการทรัพยากรการเรียนรู้ งานส่งเสริมการเรียนรู้สารสนเทศดิจิทัล และงานจัดการทรัพยากรการเรียนรู้ โดยมีหน้าที่และความรับผิดชอบ ต่อไปนี้

### **4.1 งานบริการทรัพยากรการเรียนรู้**

มีภาระหน้าที่เกี่ยวข้องกับการให้บริการยืม-คืน-สืบค้นสารสนเทศ แนะนำหนังสือใหม่ บริการ ห้อง Study room และบริหารห้องชมภาพยนตร์

### **4.2 งานส่งเสริมการเรียนรู้สารสนเทศดิจิทัล**

มีภาระหน้าที่เกี่ยวข้องกับการให้บริการยืม-คืนระหว่างห้องสมุด สืบค้นสารสนเทศเกี่ยวกับ วารสารวิชาการ สืบค้นสารสนเทศเพื่อการทำวิจัย และประสานสำนักพิมพ์ ศูนย์บริการเทคโนโลยีสารสนเทศ และการสื่อสาร และผู้ใช้บริการหรือบุคคลอื่น ๆ ที่เกี่ยวข้อง กรณีมีการสืบค้นสารสนเทศไม่ปกติ

### **4.3 งานจัดการทรัพยากรการเรียนรู้**

มีภาระหน้าที่เกี่ยวข้องกับการลงรายการทรัพยากรสารสนเทศตามมาตรฐาน AACR 2 และ MARC 21 วิเคราะห์หัวเรื่องและกำหนดเลขหมู่หนังสือ วิทยานิพนธ์ วิจัย และสื่อทัศนวัสดุ

ตรวจรับและเตรียมทรัพยากรสารสนเทศก่อนออกให้บริการ ควบคุมตรวจสอบการลงรายการบรรณานุกรมในฐานข้อมูลเครือข่ายห้องสมุดอัตโนมัติ ALIST และจัดซื้อจัดหาทรัพยากรสารสนเทศ

## ปรัชญา ปณิธาน วิสัยทัศน์ พันธกิจ ค่านิยมองค์กร สมรรถนะหลัก



**ปรัชญา** Life is Learning, Learning is Life  
ชีวิตคือการเรียนรู้ การเรียนรู้คือชีวิต

**ปณิธาน** ปัญญาเพื่อความเข้มแข็งของชุมชน  
(Wisdom for Community Empowerment)

**วิสัยทัศน์** ผู้นำการสร้างสรรค์นวัตกรรมการเรียนรู้เพื่อการพัฒนาที่ยั่งยืน

### เป้าหมายวิสัยทัศน์ ประจำปี พ.ศ. 2570

- ร้อยละของผู้เรียนผ่านในรูปแบบการเรียนรู้ที่ส่งเสริมการเรียนรู้ตลอดชีวิตได้นำไปใช้ประโยชน์ (≥ ร้อยละ 50)
- ผลงานหรือนวัตกรรมการเรียนรู้ที่พัฒนาและส่งเสริม ได้รับการยอมรับในระดับชาติ (≥ 10 ผลงาน)
- คะแนน SDG 4 อยู่ใน 3 อันดับแรกของคู่แข่ง (MFU CMU SWU NU)
- SROI ≥ 2 เท่าของการลงทุน
- รายได้จากการให้บริการ (≥ 5 ล้านบาท)

## พันธกิจ

1. พัฒนาคุณภาพองค์กรและคุณภาพการศึกษาเพื่อการดำเนินงานที่เป็นเลิศเพื่อยกระดับคุณภาพการศึกษาของมหาวิทยาลัยพะเยา
2. พัฒนานวัตกรรมการเรียนรู้เพื่อสนับสนุนการพัฒนากำลังคนให้มีคุณลักษณะสมรรถนะและทักษะแห่งอนาคตตามความต้องการของตลาดแรงงาน
3. บริการทรัพยากรและแหล่งเรียนรู้ที่เอื้อต่อการพัฒนากำลังคนให้มีทักษะการเรียนรู้ตลอดชีวิต
4. บริการวิชาการและแหล่งเรียนรู้เพื่อการพัฒนาเศรษฐกิจเชิงสร้างสรรค์ของชุมชนท้องถิ่น
5. ทำนุบำรุงศิลปวัฒนธรรมและถ่ายทอดองค์ความรู้เพื่อการอนุรักษ์ศิลปวัฒนธรรมล้านนา
6. แสวงหาแหล่งทุนและสร้างรายได้จากงานบริการวิชาการเพื่อใช้ในการบริหารจัดการสถาบันอย่างยั่งยืน

## ค่านิยมองค์กร

U = Unity	ทำงานร่วมกันเป็นหนึ่ง มุ่งสู่เป้าหมาย
P = Professional	ทำงานอย่างมืออาชีพ เพื่อคุณภาพ และมาตรฐาน
I = Innovative Mindset	ความคิดเชิงนวัตกรรม
L = Lifelong Learning	เรียนรู้และพัฒนาตนเองอยู่เสมอ
I = Integrated Workforce	ทำงานเชิงบูรณาการ

## สมรรถนะหลักขององค์กร (Core Competency)

บูรณาการองค์ความรู้เพื่อส่งเสริมการเรียนรู้สำหรับคนทุกช่วงวัย

### ข้อมูลบุคลากร

สถาบันนวัตกรรมกรรมการเรียนรู้ มีบุคลากรจำนวน 46 คน ประกอบด้วยผู้บริหารจำนวน 4 คน ผู้ปฏิบัติงานจำนวน 42 คน ที่มีคุณวุฒิและสมรรถนะที่เหมาะสมในการดำเนินงานตามพันธกิจของสถาบัน จำแนกบุคลากรของสถาบัน ออกเป็น 2 ประเภท ได้แก่ บุคลากรสายวิชาการและสายสนับสนุน โดยมีรายละเอียดของอัตรากำลังดังนี้

#### จำนวนบุคลากรจำแนกตามตำแหน่ง

ลำดับ	ตำแหน่ง	พนักงานมหาวิทยาลัย	ลูกจ้างชั่วคราว	รวม
1	ผู้ช่วยศาสตราจารย์	3	-	3
2	อาจารย์	1	-	1
3	เจ้าหน้าที่บริหารงานทั่วไป	11	1	12
4	นักวิชาการคอมพิวเตอร์	6	-	6
5	นักวิชาการโสตทัศนศึกษา	4	-	4
6	นักวิชาการศึกษา	3	-	3
7	นักวิเคราะห์นโยบายและแผน	-	1	1
8	บรรณารักษ์	13	-	13
9	นักวิชาการเงินและบัญชี	-	1	1
10	ผู้ปฏิบัติงานห้องสมุด	-	2	2
รวม		41	5	46

#### จำนวนบุคลากรจำแนกตามวุฒิการศึกษา

ลำดับ	ตำแหน่ง	เอก	โท	ตรี	ต่ำกว่าตรี	รวม
1	ผู้ช่วยศาสตราจารย์	2	1	-	-	3
2	อาจารย์	-	1	-	-	1
3	เจ้าหน้าที่บริหารงานทั่วไป	-	6	6	-	12
4	นักวิชาการคอมพิวเตอร์	-	3	3	-	6
5	นักวิชาการโสตทัศนศึกษา	-	3	1	-	4
6	นักวิชาการศึกษา	-	-	3	-	3
7	นักวิเคราะห์นโยบายและแผน	-	-	1	-	1
8	บรรณารักษ์	-	8	5	-	13
9	นักวิชาการเงินและบัญชี	-	-	1	-	1
10	ผู้ปฏิบัติงานห้องสมุด	-	-	-	2	2
รวม		2	22	20	2	46

### กรอบประเด็นยุทธศาสตร์สถาบันนวัตกรรมการเรียนรู้

สถาบันนวัตกรรมการเรียนรู้ มีประเด็นยุทธศาสตร์ จำนวน 6 ด้าน ดังนี้

1. พัฒนาคุณภาพองค์กรและคุณภาพการศึกษาเพื่อการดำเนินงานที่เป็นเลิศเพื่อยกระดับคุณภาพการศึกษาของมหาวิทยาลัยพะเยา
2. พัฒนานวัตกรรมการเรียนรู้เพื่อสนับสนุนการพัฒนากำลังคนให้มีคุณลักษณะสมรรถนะและทักษะแห่งอนาคตตามความต้องการของตลาดแรงงาน
3. บริการทรัพยากรและแหล่งเรียนรู้ที่เอื้อต่อการพัฒนากำลังคนให้มีทักษะการเรียนรู้ตลอดชีวิต
4. บริการวิชาการและแหล่งเรียนรู้เพื่อการพัฒนาเศรษฐกิจเชิงสร้างสรรค์ของชุมชนท้องถิ่น
5. ทำนุบำรุงศิลปวัฒนธรรมและถ่ายทอดองค์ความรู้เพื่อการอนุรักษ์ศิลปวัฒนธรรมล้านนา
6. แสวงหาแหล่งทุนและสร้างรายได้จากงานบริการวิชาการเพื่อใช้ในการบริหารจัดการสถาบันอย่างยั่งยืน

### กรอบความเชื่อมโยงแผนปฏิบัติการส่วนงาน

สถาบันนวัตกรรมการเรียนรู้ มีความเชื่อมโยงแผนปฏิบัติการ จำนวน 18 โครงการ ดังนี้

## ข้อมูลการฝึกอบรม/ศึกษาดูงาน

ปีงบประมาณ พ.ศ. 2568 สถาบันนวัตกรรมการเรียนรู้ ได้ส่งเสริมและสนับสนุนให้บุคลากรของสถาบันฯ ได้เข้ารับการฝึกอบรมและการพัฒนาศักยภาพในการปฏิบัติงานด้านต่าง ๆ ทั้งภายในมหาวิทยาลัยและภายนอกมหาวิทยาลัย ซึ่งสามารถสรุปข้อมูลการเข้าฝึกอบรมและพัฒนาศักยภาพบุคลากร ดังนี้

ประเภทการฝึกอบรม	หลักสูตร	สถานที่ฝึกอบรม	วันที่เข้าร่วม	จำนวนผู้เข้าร่วม (คน)
ฝึกอบรม	อบรมการปรับแก้เงินโครงการตามแผนปฏิบัติการประจำปีงบประมาณ พ.ศ. 2568 ก่อนการขออนุมัติโครงการ	ออนไลน์	4 ต.ค. 67	30
ฝึกอบรม	อบรมโครงการ KM แลกเปลี่ยนเรียนรู้ด้านสื่อสารองค์กร ประจำปีงบประมาณ 2568 “เคล็ดลับการบริหารจัดการ Social Media”	ห้อง Active Learning	19 พ.ย. 67	30
สัมมนา	กิจกรรมสัมมนา NU Library Seminar “การประพุดิฉิตจรรยาบรรณวิชาการและผลกระทบที่เกิดขึ้น”	ออนไลน์	16 ธ.ค. 67	1
ศึกษาดูงาน	ศึกษาดูงานและแลกเปลี่ยนเรียนรู้ การจัดทำหลักสูตรระยะสั้น การวางระบบการจัดการรายได้ และการจัดทำ MOU ร่วมกับสำนักบริการวิชาการ มหาวิทยาลัยขอนแก่น	คณะวิศวกรรมศาสตร์ มหาวิทยาลัยขอนแก่น	15 ม.ค. 68	40
ศึกษาดูงาน	ศึกษาดูงานและแลกเปลี่ยนเรียนรู้ กระบวนการบริหารจัดการและการดำเนินงานที่มีประสิทธิภาพ องค์กรฯ (EdPEX)	ณ ห้อง 16404 ชั้น 4 ตึกเพียรพิจิตร มหาวิทยาลัยขอนแก่น	15 ม.ค. 68	40
สัมมนา	การประชุมวิชาการระดับชาติ PULINET ครั้งที่ 15 (The 15th PULINET National Conference- PULINET 2025) ภายใต้กรอบแนวคิด “Beyond Library : Knowledge Infinity Through the Future”	อาคารเฉลิมพระเกียรติ ในโอกาสฉลองพระชนมายุ 5 รอบ 2 เมษายน 2558 มหาวิทยาลัยมหาสารคาม	15-16 ม.ค.68	14
ศึกษาดูงาน	ศึกษาดูงานและแลกเปลี่ยนเรียนรู้ ด้านทำนุบำรุง ศิลปะวัฒนธรรม และสืบสานเอกลักษณ์ความเป็นไทย	ณ สถาบันวิจัยศิลปะและวัฒนธรรมอีสาน มหาวิทยาลัยมหาสารคาม	16 ม.ค. 68	40
ฝึกอบรม	อบรมเชิงปฏิบัติการ “From Metadata to Linked Data: Guidelines for Collections Connection without Boundaries (จากเมทาดาตาสู่ลิงก์ดาตา แนวทางเชื่อมโยงคอลเล็กชันแบบไร้พรมแดน)	ออนไลน์	21 ม.ค. 68	4

ประเภทการฝึกอบรม	หลักสูตร	สถานที่ฝึกอบรม	วันที่เข้าร่วม	จำนวนผู้เข้าร่วม (คน)
ฝึกอบรม	Data Visualization and Big Data Analytics	ห้อง citcoms smart training Room	23 ม.ค. 68	1
ฝึกอบรม	การพัฒนาบุคลากรวิจัยและนวัตกรรมด้านจริยธรรมการวิจัย	ออนไลน์	27 ม.ค. 68	1
ฝึกอบรม	การใช้งานฐานข้อมูลอิเล็กทรอนิกส์เพื่อการสืบค้น	สำนักหอสมุด มหาวิทยาลัยเชียงใหม่	4 ก.พ. 68	3
ฝึกอบรม	จริยธรรมการวิจัยในคน Human Subject Protection (HSP)	ออนไลน์	7 ก.พ. 68	6
ฝึกอบรม	โครงการประชุมวิชาการและสัมมนาประจำปี 2567 ชมรมบรรณารักษ์สถาบันอุดมศึกษา สมาคมห้องสมุดแห่งประเทศไทยฯ เรื่อง AI พันธมิตรใหม่ของบรรณารักษ์	ออนไลน์	10 ก.พ. 68	4
ฝึกอบรม	โครงการพัฒนาทักษะสมรรถนะบุคลากรสถาบัน นวัตกรรมการเรียนรู้ “การอบรมเชิงปฏิบัติการ หัวข้อ SROI (Social Return On Investment) การวิเคราะห์ผลตอบแทนทางสังคมจากการลงทุน และจริยธรรมการวิจัยในมนุษย์”	ณ ห้องประชุมมะเขือแจ้ 2 ชั้น 2 อาคารสถาบันนวัตกรรมการเรียนรู้ มหาวิทยาลัยพะเยา	13 ก.พ. 68	40
ฝึกอบรม	เทคนิคและเคล็ดลับการนำองค์กรมุ่งสู่ EdPEx 300	โรงแรมเชียงใหม่แกรนด์วิว จังหวัดเชียงใหม่	17-18 ก.พ. 68	14
ฝึกอบรม	การประชุมวิชาการ Medical Day ครั้งที่ 16 กลุ่มห้องสมุดโรงเรียนแพทย์แห่งประเทศไทย	ห้องประชุมชั้น 5 คณะแพทยศาสตร์ มหาวิทยาลัยเชียงใหม่	19-20 ก.พ. 68	2
ฝึกอบรม	อบรมการใช้ฐานข้อมูลทดลองใช้ ปี 2568 สำนักงานปลัดกระทรวงการอุดมศึกษา วิทยาศาสตร์ วิจัยและนวัตกรรม “ฐานข้อมูล American Chemical Society และฐานข้อมูล Springer Nature”	ออนไลน์	28 ก.พ. 68	10
ฝึกอบรม	การใช้งานฐานข้อมูลอิเล็กทรอนิกส์เพื่อการสืบค้น โครงการพัฒนาเครือข่ายระบบห้องสมุดในประเทศไทย (ThaiLIS)	สำนักหอสมุด มหาวิทยาลัยเชียงใหม่	4 มี.ค. 68	3

ประเภทการ ฝึกอบรม	หลักสูตร	สถานที่ฝึกอบรม	วันที่เข้าร่วม	จำนวน ผู้เข้าร่วม (คน)
ฝึกอบรม	อบรมการใช้ฐานข้อมูลทดลองใช้ ปี 2568 สำนักงาน ปลัดกระทรวงการอุดมศึกษา วิทยาศาสตร์ วิจัยและ นวัตกรรม “ฐานข้อมูลของสำนักพิมพ์ Sage Publications และฐานข้อมูลของบริษัท Book Promotion & Service จำกัด”	ออนไลน์	5 มี.ค. 68	10
ฝึกอบรม	การเสริมสร้างจริยธรรมให้กับบุคลากรมหาวิทยาลัย พะเยาและซักซ้อมความเข้าใจแนวทางการจัดการ เรื่องร้องเรียนการทุจริตและประพฤติมิชอบ	ห้องประชุมบวรรัตนประสิทธิ์ มหาวิทยาลัยพะเยา	17 มี.ค. 68	1
ฝึกอบรม	อบรมเชิงปฏิบัติการ “จุดไฟใหม่ก้าวข้ามภาวะหมดไฟ ภายใต้แนวคิด Growth mindset”	ห้อง Active Learning	19 มี.ค. 68	2
ฝึกอบรม	อบรม TK Forum 2025 “Books Without Border”	ออนไลน์	20 มี.ค. 68	5
ฝึกอบรม	การประชุมวิชาการประจำปี สวทช. ครั้งที่ 20 “สัมมนา AI ในยุคดิจิทัล: สร้างสมดุลระหว่าง นวัตกรรมและความปลอดภัย”	ออนไลน์	28 มี.ค. 68	1
ฝึกอบรม	หลักสูตร "การจัดซื้อจัดจ้างโดยวิธีประกวดราคา อิเล็กทรอนิกส์ (e-bidding) วิธีคัดเลือกและวิธี เฉพาะเจาะจง ผ่านระบบจัดซื้อจัดจ้างภาครัฐด้วย อิเล็กทรอนิกส์ (e-GP) และการจำหน่ายพัสดุโดยวิธี เฉพาะเจาะจง วิธีขายทอดตลาด วิธีการโอน วิธีการ แปรสภาพหรือทำลาย”	โรงแรมแคนดาลัย รีสอร์ท อำเภอบางละมุง จังหวัด ชลบุรี	28-30 มี.ค. 68	1
ฝึกอบรม	โครงการพัฒนาการจัดทำแผนพัฒนาคุณภาพ (Improvement Plan) สถาบันนวัตกรรมการเรียนรู้	ณ โรงแรมแคนทารีฮิลล์ เชียงใหม่ จังหวัดเชียงใหม่	1-2 เม.ย. 68	15
ฝึกอบรม	อบรม “Gale Empowering Research” ค้นคว้า ฐานข้อมูลอย่างมีสไตล์ เพื่องานวิจัยในแบบสมบูรณ์”	ห้องประชุมมะเขือแจ้ 2 อาคาร สถาบันนวัตกรรมการเรียนรู้	4 เม.ย. 68	14
ฝึกอบรม	Starting Strong with ACS Publications-How to Get Started with Publishing	ออนไลน์	17 เม.ย. 68	10
ฝึกอบรม	อบรม “Library Spark จุดประกายด้วย Content Marketing”	ออนไลน์	22 เม.ย. 68	4

ประเภทการฝึกอบรม	หลักสูตร	สถานที่ฝึกอบรม	วันที่เข้าร่วม	จำนวนผู้เข้าร่วม (คน)
ฝึกอบรม	การประเมินผลกระทบทางสังคมและการประเมินผลตอบแทนทางสังคมจากการลงทุนเพื่อขับเคลื่อนองค์กรธุรกิจสู่ความยั่งยืน (ระดับสูง) (SIA&SROI for Driving organization toward Sustainability (Advanced Level))	มหาวิทยาลัยธรรมศาสตร์ ศูนย์รังสิต	23-25 เม.ย. 68	1
ฝึกอบรม	กิจกรรม Show & Share Behind the Library Shelf EP.2 “One Day with Me”	ออนไลน์	25 เม.ย. 68	5
ฝึกอบรม	อบรมการใช้ฐานข้อมูลอิเล็กทรอนิกส์ ScienceDirect “Maximizing Research Quality through ScienceDirect”	ออนไลน์	25 เม.ย. 68	10
ฝึกอบรม	กิจกรรมแลกเปลี่ยนเรียนรู้ การใช้ AI ในงานห้องสมุด (ครั้งที่ 2)	ออนไลน์	29 เม.ย. 68	4
ฝึกอบรม	อบรมโครงการพัฒนาทักษะด้านเทคโนโลยีสารสนเทศสำหรับบุคลากร “การใช้เครื่องมือ Microsoft 365 เพื่อการทำงานที่มีประสิทธิภาพ”	ศูนย์บริการเทคโนโลยีสารสนเทศ และการสื่อสาร มหาวิทยาลัยพะเยา	1 พ.ค. 68	5
ฝึกอบรม	อบรมเชิงปฏิบัติการ เรื่อง การใช้โปรแกรมระบบจัดเก็บเอกสารฉบับเต็มในรูปอิเล็กทรอนิกส์และการแก้ไขข้อมูลให้ถูกต้องตามมาตรฐาน	ออนไลน์	13-14 พ.ค. 68	3
ฝึกอบรม	ทักษะด้านปัญญาประดิษฐ์ และประยุกต์ใช้แพลตฟอร์ม AI for Thai ประจำปี 2568	ห้องประชุมพวงชมพู อาคาร M-Square มหาวิทยาลัยแม่ฟ้าหลวง	15-16 พ.ค. 68	5
ฝึกอบรม	อบรมการใช้ฐานข้อมูลอิเล็กทรอนิกส์ ScienceDirect “Driving Innovation in Academic Research with Generative AI from Elsevier”	ออนไลน์	16 พ.ค. 68	3
ฝึกอบรม	การจัดทำ Assessment Report	ออนไลน์	20 พ.ค. 68	1
สัมมนา	โครงการอบรมทักษะเชิงพื้นที่สำหรับบุคลากร มหาวิทยาลัยพะเยา	ห้อง UB001 มหาวิทยาลัยพะเยา และระบบออนไลน์ Microsoft Teams	21 พ.ค. 68	35
ฝึกอบรม	โครงการ KM แลกเปลี่ยนเรียนรู้ด้านสื่อสารองค์กร กิจกรรมครั้งที่ 2 หัวข้ออบรม “พัฒนาบุคลิกภาพ และทักษะการสื่อสารเพื่อบริการอย่างมืออาชีพ” (Service mind)	ณ ห้อง CE10204 อาคารเรียนรวมหลังใหม่ มหาวิทยาลัยพะเยา	29 พ.ค. 68	40

ประเภทการฝึกอบรม	หลักสูตร	สถานที่ฝึกอบรม	วันที่เข้าร่วม	จำนวนผู้เข้าร่วม (คน)
ฝึกอบรม	โครงการพัฒนาศักยภาพบุคลากรและโครงการส่งเสริมจรรยาบรรณบุคลากร มหาวิทยาลัยพะเยา	ห้องประชุมบรรณารักษะ มหาวิทยาลัยพะเยา	29 พ.ค. 68	2
ฝึกอบรม	โครงการแลกเปลี่ยนเรียนรู้ทางด้านพัสดุ (KM) ประจำปี 2568	ห้องประชุมมะเขือแจ้ 2 อาคารสถาบันนวัตกรรมการเรียนรู้	29 พ.ค. 68	4
ฝึกอบรม	อบรมการใช้งาน AI ChatLibrary	ออนไลน์	30 พ.ค. 68	10
ฝึกอบรม	โครงการพัฒนาทักษะและสมรรถนะบุคลากรสถาบันนวัตกรรมการเรียนรู้ : กิจกรรมการอบรมการสร้างนวัตกรรมด้วยการคิดเชิงออกแบบ	ห้องศรีจอมทอง ชั้น 2 โรงแรมไฮยอนารายณ์ ริเวอร์ไซด์ จ.เชียงราย	2-3 มิ.ย. 68	40
ฝึกอบรม	อบรมการใช้ฐานข้อมูลอิเล็กทรอนิกส์ ScienceDirect Mastering Manuscript Preparation: Key Steps to Successful Publication”	ออนไลน์	6 มิ.ย. 68	3
ฝึกอบรม	การอบรมเชิงปฏิบัติการ หัวข้อ “การวิเคราะห์ข้อมูลและการใช้ประโยชน์เพื่อการตัดสินใจ โดยใช้เครื่องมือ AI”	โรงแรมศิริปิ่นนา วิลล่า รีสอร์ท แอนด์ สปา จังหวัดเชียงใหม่	8-10 มิ.ย. 68	2
ฝึกอบรม	อบรมทักษะเชิงพื้นที่ระดับ (HR-Level 3)	โรงแรมพะเยาเกตเวย์ พะเยา	9 มิ.ย. 68	25
ฝึกอบรม	โครงการอบรมการกำหนดและติดตามตัวชี้วัดที่สอดคล้องกับเป้าหมายองค์กร	ณ ห้องประชุมเมืองพะเยา อาคารเทคโนโลยีสารสนเทศ และการสื่อสาร มหาวิทยาลัยพะเยา	16-17 มิ.ย. 68	1
สัมมนา	โครงการให้ความรู้การขอตำแหน่งทางวิชาการ หัวข้อ “จริยธรรมการวิจัยและจรรยาบรรณทางวิชาการ”	ห้อง Active Learning	19 มิ.ย. 68	3
สัมมนา	กิจกรรมแลกเปลี่ยนเรียนรู้ TULIB Infinite Knowledge ภายใต้ธีม “SDGs in Action: Library Shaping Sustainable Futures”	ออนไลน์	24 มิ.ย. 68	15
ฝึกอบรม	การพัฒนาศักยภาพการทำงานเป็นทีมสำหรับเลขานุการ	ร้าน Happy Garden Coffee	28 มิ.ย. 68	1
ฝึกอบรม	Introduction to Scopus AI for research	ออนไลน์	1 ก.ค. 68	5
สัมมนา	โครงการสัมมนาความร่วมมือระหว่างห้องสมุดสถาบันอุดมศึกษา ครั้งที่ 37 (TLC37)	ณ หอประชุมอนุภูมิภาคกลุ่มน้ำโขง มหาวิทยาลัยนครพนม	8-9 ก.ค. 68	3

ประเภทการฝึกอบรม	หลักสูตร	สถานที่ฝึกอบรม	วันที่เข้าร่วม	จำนวนผู้เข้าร่วม (คน)
ฝึกอบรม	โครงการอบรมพัฒนางานสู่ความเป็นเลิศ และการจัดการองค์ความรู้ในองค์กร	ห้องประชุมเมืองพะเยา (ICT 1247) อาคารเทคโนโลยีสารสนเทศและการสื่อสาร มหาวิทยาลัยพะเยา	8-9 ก.ค. 69	12
ฝึกอบรม	Webinar “อัปเดตเทคโนโลยี AI ใน MyLoft: เปลี่ยนวิธีเข้าถึงฐานข้อมูลให้ล้ำกว่าเดิม”	ออนไลน์	17 ก.ค. 68	10
ฝึกอบรม	โครงการพัฒนาเครือข่ายบุคลากรด้านการเงินและบัญชี ในหัวข้อเรื่อง “กิจกรรมสร้างความสัมพันธ์เครือข่ายบุคลากรด้านการเงินและบัญชี กระตุ้นการสื่อสารระหว่างบุคลากร และส่งเสริมความสามัคคีในทีม” ประจำปีงบประมาณ พ.ศ. 2568	Riva Vista Riverfront Resort Chiang Rai ตำบลริมกก อำเภอเมืองเชียงราย จังหวัดเชียงราย	17-19 ก.ค. 68	1
ฝึกอบรม	Show and Share: Behind the Library Shelf Ep.5 นวัตกรรมทำเพื่อฉัน “ทำเอง ใช้เอง ไม่เกรงใจใคร”	ออนไลน์	18 ก.ค. 68	5
ฝึกอบรม	โครงการให้ความรู้ด้านกฎหมายเกี่ยวกับหลักเกณฑ์การเปิดเผยข้อมูลข่าวสารของทางราชการ	ณ ห้องประชุมบวร รัตนประสิทธิ์ ชั้น 2 อาคารสำนักงานอธิการบดีมหาวิทยาลัยพะเยา	22 ก.ค. 68	2
ฝึกอบรม	การอบรมระบบ e-Budget การตั้งรายการค่าใช้จ่ายและโครงการตามแผนปฏิบัติการ ประจำปีงบประมาณ พ.ศ. 2569	ณ ห้องประชุมบวร รัตนประสิทธิ์ ชั้น 2 อาคารสำนักงานอธิการบดี มหาวิทยาลัยพะเยา	23 ก.ค. 68	1
ฝึกอบรม	โครงการปฐมนิเทศบุคลากรใหม่ มหาวิทยาลัยพะเยา	ณ โรงแรมแคนทารีฮิลล์ เชียงใหม่ จังหวัดเชียงใหม่	24-25 ก.ค. 68	3
สัมมนา	โครงการแลกเปลี่ยนเรียนรู้บุคลากรที่ปฏิบัติงานด้านบุคคล	โรงแรมแคนทารี ฮิลล์ โฮเทล จ.เชียงใหม่	24-25 ก.ค. 68	1
ฝึกอบรม	โครงการพัฒนาศักยภาพของผู้ปฏิบัติงานพัสดุ ประจำปี 2568	ห้อง Active Learning อาคารเรียนรวม มหาวิทยาลัยพะเยา	26-27 ก.ค. 68	4
สัมมนา	โครงการ Coaching EdPEX To 300	โรงแรมดุสิตปรีนเซส จ.เชียงใหม่	26-28 ก.ค.68	1
ฝึกอบรม	อบรมเทคนิคการใช้ฐานข้อมูลหัวเรื่องภาษาไทยสำหรับผู้ปฏิบัติงานด้านการลงรายการทรัพยากรสารสนเทศ	ออนไลน์	30 ก.ค. 2568	4

ประเภทการฝึกอบรม	หลักสูตร	สถานที่ฝึกอบรม	วันที่เข้าร่วม	จำนวนผู้เข้าร่วม (คน)
ฝึกอบรม	อบรมเทคนิคการใช้ฐานข้อมูลหัวเรื่องภาษาไทยสำหรับคณะทำงานฝ่ายวิเคราะห์ทรัพยากรสารสนเทศห้องสมุดสถาบันอุดมศึกษา	ออนไลน์	30 ก.ค. 68	1
ฝึกอบรม	การแลกเปลี่ยนเรียนรู้ หัวข้อ “การใช้ AI ในงานเทคนิคห้องสมุดฉบับอัปเดต”	ออนไลน์	31 ก.ค. 68	1
สัมมนา	โครงการ:พัฒนาทักษะทางด้านเทคโนโลยีสารสนเทศสำหรับบุคลากร สัมมนา“พลิกโฉมงาน IT ด้วย AI : เครื่องมือและแนวทางเพื่อเพิ่มประสิทธิภาพในองค์กร”	โรงแรมแคนทารี ฮิลล์ ไฮเทล จังหวัดเชียงใหม่	7-8 ส.ค. 68	6
ฝึกอบรม	คัดสรร-จัด-วางวัตถุในพิพิธภัณฑ์ (Object Encounters: Curating in the Museum) และภัณฑารักษ์ กับชาติพันธุ์วรรณนาในศิลปะร่วมสมัย (EthnoCurating in Contemporary Art)	ห้องนันทนาการ ชั้น 3 อาคารศูนย์การเรียนรู้วิทยาศาสตร์สุขภาพ	19 ส.ค. 68	10
ฝึกอบรม	Webinar PressReader platform ผ่านโปรแกรม Microsoft Teams จัดโดย บริษัท บุ๊คเน็ต จำกัด	ออนไลน์	27 ส.ค. 68	7
ฝึกอบรม	อบรมหลักสูตร AI for Productivity Enhancement	ห้อง CITCOMS Smart Training Room ชั้น 4 อาคารเทคโนโลยีสารสนเทศและการสื่อสาร	8 ก.ย. 68	5
ฝึกอบรม	ประชุมเชิงปฏิบัติการด้านลูกค้าสัมพันธ์	ร้าน Happy Garden Coffee	12 ก.ย. 68	29
ฝึกอบรม	อบรมเชิงปฏิบัติการ เรื่อง การช่วยฟื้นคืนชีพขั้นพื้นฐาน (CPR) และอบรมเชิงปฏิบัติการ เรื่อง การฝึกซ้อมอพยพแผ่นดินไหว	ห้อง Active Learning Classroom	17 ก.ย. 68	40

**บุคลากรสถาบันนวัตกรรมการเรียนรู้ ได้รับทุนสนับสนุนการทำวิจัยเพื่อพัฒนางานประจำ  
ประจำปีงบประมาณ พ.ศ. 2568 (รุ่นที่ 12)**

ที่	ชื่อ-สกุล	ชื่อเรื่องงานวิจัย	งบประมาณ (บาท)
1.	นางณัฐดานันท์ ยอดเมืองชัย (เจ้าหน้าที่บริหารงานทั่วไป ชำนาญการ)	การพัฒนากลยุทธ์ส่งเสริมสมรรถนะ นักวิเคราะห์นโยบายและแผน มหาวิทยาลัยพะเยา	8,000
2.	น.ส.ญกภกร ไชยมงคล (นักวิชาการ คอมพิวเตอร์) และนางสาวปริญญาพร สันตะ จิตต์ (หัวหน้าสำนักงานสถาบันนวัตกรรม การเรียนรู้)	การพัฒนารูปแบบการฝึก AI โดยใช้ Large Language Models (LLM) เพื่อ เกษียณหนังสือราชการ กรณีศึกษา สถาบันนวัตกรรมการเรียนรู้ มหาวิทยาลัย พะเยา	8,000
3.	น.ส.นิชาภา ปุณณปวีณ (บรรณารักษ์) และ นายวิชญนนท์ มณีชาติ (บรรณารักษ์ ชำนาญการ)	การวิเคราะห์ความต้องการใช้ทรัพยากร สารสนเทศของนิสิตและบุคลากร มหาวิทยาลัยพะเยา	8,000
4.	น.ส.วิไล จันท์แก้ว (บรรณารักษ์) นางสาว เจนจิรา คำหล่อ (บรรณารักษ์) และ นางสาวสุภาณี รอดเกลี้ยง (บรรณารักษ์)	การพัฒนาระบบ Line Bot เพื่อช่วย บริการตอบคำถามผู้ใช้บริการศูนย์บรรณ สารและการเรียนรู้ สถาบันนวัตกรรมการ เรียนรู้ มหาวิทยาลัยพะเยา	8,000
5.	นายวิชญนนท์ มณีชาติ (บรรณารักษ์ ชำนาญการ) และนายเปรมยุทธ พุริม ไพบุลย์ (บรรณารักษ์ ชำนาญการ)	การพัฒนาบอร์ดเกมเพื่อส่งเสริมความ เข้าใจชาติพันธุ์ในจังหวัดพะเยา	8,000
6.	นายสุเมธ เรืองเดช (นักวิชาการ คอมพิวเตอร์)	การประยุกต์ใช้ Microsoft Power automate เพื่อพัฒนาแบบฟอร์มการขอ ใช้บริการผลิตสื่อของสถาบันนวัตกรรม การเรียนรู้	8,000
<b>รวมเป็นเงินทั้งสิ้นจำนวน</b>			<b>48,000</b>

สถาบันนวัตกรรมการเรียนรู้ ส่งเสริมและสนับสนุนให้บุคลากรที่มีผลงานทางวิชาการที่ได้รับการเผยแพร่ในวารสารทางวิชาการระดับชาติหรือวารสารทางวิชาการระดับนานาชาติ ดังนี้

**สถาบันนวัตกรรมการเรียนรู้ มหาวิทยาลัยพะเยา**

ขอแสดงความยินดีกับ

**นายเพชร พงษ์เฉย**

ในโอกาสที่ได้รับการตีพิมพ์บทความวิชาการ

**เรื่อง การพัฒนาระบบวิเคราะห์การเรียนรู้ออนไลน์ มหาวิทยาลัยพะเยา**

**Development on Online Learning Analysis System of University of Phayao**

upiu.up.ac.th | สถาบันนวัตกรรมการเรียนรู้ มหาวิทยาลัยพะเยา - UPIU | 0 5446 6666 ต่อ 3532

นายเพชร พงษ์เฉย ได้รับการตีพิมพ์บทความวิชาการ เรื่อง การพัฒนาระบบวิเคราะห์การเรียนรู้ออนไลน์ มหาวิทยาลัยพะเยา (Development on Online Learning Analysis System of University of Phayao) ในวารสารวิชาการเพื่อการพัฒนา นวัตกรรมเชิงพื้นที่ The Journal of Spatial Innovation Development (JSID) คณะเทคโนโลยีสารสนเทศและการสื่อสาร มหาวิทยาลัยพะเยา ปีที่ 7 ฉบับที่ 1 มกราคม-เมษายน พ.ศ. 2569 Vol.7, No.1, January-April, 2026 ISSN:2730-1494 (Online) สามารถเข้าถึงบทความได้ที่ : <https://ph01.tci-thaijo.org/.../jsid/issue/view/17629/4500>

**สถาบันนวัตกรรมการเรียนรู้ มหาวิทยาลัยพะเยา**

ขอแสดงความยินดีกับ

**นายนาพล สิริบรรสพ**

ในโอกาสที่ได้รับการตีพิมพ์บทความวิชาการ

**เรื่อง "การพัฒนาระบบตรวจสอบและแจ้งเตือนการทำงานของอุปกรณ์ในระบบเครือข่ายคอมพิวเตอร์"**

**Development of a Monitoring and Alerting System for Network Device Status**

upiu.up.ac.th | upiu.official | 0 5446 6666 ต่อ 3532

Vol. 6 No. 3  
September-December  
2025

The Journal  
of Spatial Innovation  
Development (JSID)

นายนาพล สิริบรรสพ ได้รับการตีพิมพ์บทความวิชาการ เรื่อง "การพัฒนาระบบตรวจสอบและแจ้งเตือนการทำงานของอุปกรณ์ในระบบเครือข่ายคอมพิวเตอร์" Development of a Monitoring and Alerting System for Network Device Status ในวารสารวิชาการเพื่อการพัฒนา นวัตกรรมเชิงพื้นที่ (JSID) ปีที่ 6 ฉบับที่ 3 เดือน กันยายน - ธันวาคม ปี 2568 The Journal of Spatial Innovation Development (JSID) สามารถเข้าถึงบทความได้ที่: <https://ph01.tci-thaijo.org/inde.../jsid/article/view/260799>



นางสาววิไล จันทร์แก้ว บรรณารักษ์ ศูนย์บรรณสารและการเรียนรู้ นางสาวสุดาใจแก้ว นักวิชาการคอมพิวเตอร์ ศูนย์พัฒนาคุณภาพองค์กร และนางสาวเจริญพร คำหล่อ บรรณารักษ์ ศูนย์บรรณสารและการเรียนรู้ ได้รับตีพิมพ์บทความวิชาการลงวารสาร PULINET ปีที่ 12 ฉบับที่ 1 มกราคม-มิถุนายน 2568 (TCI กลุ่มที่ 2) เผยแพร่เมื่อวันที่ 23 พฤษภาคม 2568 เรื่อง ระบบบริหารจัดการ “บริการบอร์ดเกม (Board Game)” สามารถเข้าถึงบทความได้ที่: <https://so14.tci-thaijo.org/index.php/PJ/article/view/786>



นางสาวกมลณ ยะยศ บรรณารักษ์ ศูนย์บรรณสารและการเรียนรู้ และผู้ช่วยศาสตราจารย์ ดร.นรินทร์ นนทมาลย์ รองผู้อำนวยการสถาบันนวัตกรรมการเรียนรู้ มหาวิทยาลัยพะเยา ได้รับตีพิมพ์บทความลงวารสาร บรรณศาสตร์ มศว (TCI กลุ่มที่ 2) เผยแพร่เมื่อวันที่ 22 ธันวาคม 2567 เรื่อง การวิเคราะห์สภาพปัญหาของนิสิตระดับปริญญาตรีในการส่งคืนทรัพยากรสารสนเทศ ศูนย์บรรณสารและการเรียนรู้ สถาบันนวัตกรรมการเรียนรู้ มหาวิทยาลัยพะเยา สามารถเข้าถึงบทความได้ที่:

[https://so02.tci-thaijo.org/.../JLIS\\_SWU/article/view/272678](https://so02.tci-thaijo.org/.../JLIS_SWU/article/view/272678)

สถาบันนวัตกรรมการเรียนรู้ มอบรางวัลบุคลากรสถาบันนวัตกรรมการเรียนรู้ดีเด่น  
ประจำปีงบประมาณ พ.ศ. 2568 จำนวน 5 คน ดังนี้

- 1) ด้านการทำงานร่วมกันเป็นทีมมุ่งสู่เป้าหมายเดียวกัน (Unity Team)  
ได้แก่ นางสาววิไล จันทร์แก้ว
- 2) ด้านการทำงานอย่างมืออาชีพ มีคุณภาพและมาตรฐาน (Professional at Work)  
ได้แก่ นายเปรมยุทธ ปุริมไพบูลย์
- 3) ด้านการคิดเชิงนวัตกรรมอย่างสร้างสรรค์ (Innovative Mindset)  
ได้แก่ นายนาถพล สิริบรรสพ
- 4) ด้านการเรียนรู้และพัฒนาตนเองอย่างสม่ำเสมอ (Lifelong Learning)  
ได้แก่ นางสาวดรุณวรรณ วังศรี
- 5) ด้านการทำงานเชิงบูรณาการกับหน่วยงานอื่น (Integrate Workforce)  
ได้แก่ นายนพตล อำนวยพรเลิศ และนางสาววิไล จันทร์แก้ว

**รายงานผลการดำเนินงานการบริหารบุคลากร ของสถาบันวัดกรรมการเรียนรู้ มหาวิทยาลัยพะเยา  
ประจำปีงบประมาณ พ.ศ. 2568 รอบ 12 เดือน (ตุลาคม 2567 – กันยายน 2568)**

รหัสโครงการ	ชื่อโครงการ	ผลการดำเนินงาน	งบประมาณที่ได้รับการจัดสรร	ผลการใช้จ่ายงบประมาณ	ร้อยละของงบประมาณที่ใช้ไป	ช่วงระยะเวลาการดำเนินโครงการ	จำนวนตัวชี้วัดโครงการ	ร้อยละของผลสำเร็จ	ผู้รับผิดชอบ
684102139	1. โครงการผู้บริหารมหาวิทยาลัยพบบุคลากรสถาบันวัดกรรมการเรียนรู้	ผลลัพธ์เชิงคุณภาพระดับความพึงพอใจของบุคลากร	20,000.00	ยกเลิกโครงการ	0.00	1 ต.ค. 67 – 31 มี.ค. 68	1	มหาวิทยาลัยแจ้งยกเลิกโครงการ	สำนักงานสถาบัน (งานบริหารทั่วไป)
684102136	2. โครงการกีฬาบุคลากรสถาบันวัดกรรมการเรียนรู้	ผลลัพธ์เชิงคุณภาพระดับความพึงพอใจของบุคลากร	25,000.00	17,919.00	71.68	23 – 28 ม.ค. 68	1	100	สำนักงานสถาบัน (งานบริหารทั่วไป)
	3. กิจกรรมการประชุมบุคลากรสถาบันวัดกรรมการเรียนรู้	ผลลัพธ์เชิงคุณภาพบุคลากรได้แลกเปลี่ยนและบูรณาการทำงานร่วมกัน ทั้งด้านการเงิน พัสดุ บุคคล และ การประเมินคุณภาพการศึกษาภายใน EdPEx	60,000	60,560	100.94	ครั้งที่ 1 26 ธ.ค. 67 ครั้งที่ 2 10 เม.ย. 68 ครั้งที่ 3 30 ก.ค. 68 ครั้งที่ 4 17 ก.ย. 68	1	80	สำนักงานสถาบัน (งานบริหารทั่วไป)

**รายงานผลการพัฒนาทรัพยากรบุคคล ของสถาบันวัตกรรมการเรียนรู้ มหาวิทยาลัยพะเยา  
ประจำปีงบประมาณ พ.ศ. 2568 รอบ 12 เดือน (ตุลาคม 2567 – กันยายน 2568)**

รหัสโครงการ	ชื่อโครงการ	ผลการดำเนินงาน	งบประมาณที่ได้รับการจัดสรร	ผลการใช้จ่ายงบประมาณ	ร้อยละของงบประมาณที่ใช้ไป	ช่วงระยะเวลาการดำเนินโครงการ	จำนวนตัวชี้วัดโครงการ	ร้อยละของผลสำเร็จ	ผู้รับผิดชอบ
	1. โครงการส่งเสริมและสนับสนุนการทำวิจัย R2R	<b>ผลลัพธ์เชิงคุณภาพ</b> จำนวนโครงการวิจัย R2R ที่ได้รับอนุมัติงบประมาณสนับสนุน	50,000.00	ไม่มีการเบิกจ่าย	0.00	1 ต.ค. 67 – 31 มี.ค. 68		อยู่ระหว่างการจัดทำประกาศหลักเกณฑ์การขอรับทุนสนับสนุน	สำนักงานสถาบัน (งานบริหารทั่วไป)
	2. การสนับสนุนด้านงบประมาณในการฝึกอบรมตามความต้องการระดับบุคคล	<b>ผลลัพธ์เชิงคุณภาพ</b> บุคลากรทุกคนได้รับการพัฒนาสมรรถนะตามตำแหน่งที่ปฏิบัติงาน	336,000	277,524	82.66	1 ต.ค. 67 – 30 ก.ย. 68	100	100	สำนักงานสถาบัน (งานบริหารทั่วไป)
684102141	3. โครงการพัฒนาทักษะและสมรรถนะบุคลากรสถาบันวัตกรรมการเรียนรู้	<b>ผลลัพธ์เชิงคุณภาพ</b> ร้อยละของบุคลากรที่ได้รับการพัฒนาทักษะหรือสมรรถนะ 5 ด้าน ดังนี้ 1. หลักการสร้างนวัตกรรมด้วยกระบวนการคิดเชิงออกแบบ (Design Thinking) 2. กระบวนการขอจริยธรรมงานวิจัยในมนุษย์ 3. การวิเคราะห์ผลตอบแทนทางสังคม (SROI) 4. การนำเทคโนโลยีปัญญาประดิษฐ์ (AI) มาประยุกต์ใช้กับการปฏิบัติงาน 5. กระบวนการคิดเชิงออกแบบ (Design Thinking) เพื่อพัฒนานวัตกรรมการบริการในองค์กร	100,000.00  <b>กิจกรรมที่ 1</b> การอบรมเชิงปฏิบัติการ (20,000.00)  <b>กิจกรรมที่ 2</b> การอบรมการสร้างนวัตกรรมด้วยความคิดเชิงออกแบบ (80,000.00)	144,849.00  <b>กิจกรรมที่ 1</b> การอบรมเชิงปฏิบัติการ (19,660.00)  <b>กิจกรรมที่ 2</b> การอบรมการสร้างนวัตกรรมด้วยความคิดเชิงออกแบบ (125,189.00)	144.85  <b>กิจกรรมที่ 1</b> วันที่ 13 ก.พ. 68  <b>กิจกรรมที่ 2</b> วันที่ 2 – 3 มี.ย. 68	31 ม.ค. – 13 ก.พ. 68	80%	100	สำนักงานสถาบัน (งานบริหารทั่วไป)

รหัสโครงการ	ชื่อโครงการ	ผลการดำเนินงาน	งบประมาณที่ได้รับการจัดสรร	ผลการใช้จ่ายงบประมาณ	ร้อยละของงบประมาณที่ใช้ไป	ช่วงระยะเวลาการดำเนินโครงการ	จำนวนตัวชี้วัดโครงการ	ร้อยละของผลสำเร็จ	ผู้รับผิดชอบ
684102133	4. โครงการ KM แลกเปลี่ยนเรียนรู้ด้านสื่อสารองค์กร	ผลลัพธ์เชิงคุณภาพ ผลการประเมินความรู้และทักษะใหม่ที่ได้รับจากการแลกเปลี่ยนเรียนรู้	20,000.00  กิจกรรมที่ 1 การบริหารจัดการ Social Media (9,500.00)  กิจกรรมที่ 2 การพัฒนาบุคลิกภาพ และทักษะการสื่อสารเพื่อบริการอย่างมืออาชีพ Service mind (10,500.00)	16,140.00  กิจกรรมที่ 1 การบริหารจัดการ Social Media (9,390.00)  กิจกรรมที่ 2 การพัฒนาบุคลิกภาพ และทักษะการสื่อสารเพื่อบริการอย่างมืออาชีพ Service mind (6,750.00)	80.70	22 ต.ค. – 19 พ.ย. 67	1	100	ศูนย์ศิลปวัฒนธรรมล้านนา ตะวันออก (งานพัฒนาเศรษฐกิจฐานราก)
684102145	5. โครงการส่งเสริมคุณธรรมและจริยธรรมในการทำงานของบุคลากรสถาบัน	ผลลัพธ์เชิงคุณภาพ ระดับการประเมินที่สูงขึ้น	20,000.00	15,328.00	76.64	4 ธ.ค. 67 – 16 ม.ค. 68	1	100 ผ่านดี (90.11)	ศูนย์พัฒนาคุณภาพองค์กร (งานแผนงาน)
684102143	6. โครงการแลกเปลี่ยนเรียนรู้เครือข่ายระหว่างมหาวิทยาลัย	ผลลัพธ์เชิงคุณภาพ ผลการประเมินความรู้และทักษะใหม่ที่ได้รับจากการแลกเปลี่ยนเรียนรู้	300,000.00	277,937.00	92.65	26 ธ.ค. 67 – 16 ม.ค. 68	1	100	ศูนย์บรรณสารและการเรียนรู้ (งานจัดการทรัพยากรการเรียนรู้)

ดำเนินงานที่สามารถติดตามผลการปฏิบัติงานได้ อย่างมีประสิทธิภาพ ปัญหาที่พบส่วนใหญ่เป็นเรื่องของกระบวนการบริหารจัดการ ซึ่งต้องมีการพัฒนาและปรับปรุงแก้ไขอย่างต่อเนื่อง โดยสรุปได้ดังนี้

#### **ปัญหาและอุปสรรค**

1. บุคลากรของสถาบันมีภาระงานมากและมีภารกิจหลักตรงกับวันที่มีการจัดโครงการทำให้บุคลากรบางส่วนไม่สามารถเข้าร่วมโครงการได้

#### **ข้อเสนอแนะ**

1. ควรจัดทำแผนการพัฒนาบุคลากรของสถาบันเพื่อเป็นแนวทางในการพัฒนาบุคลากรของสถาบันให้สอดคล้องกับแผนยุทธศาสตร์การพัฒนาศาสนสถานนวัตกรรมการเรียนรู้ และควรมีการกำกับติดตาม ทบทวนและปรับปรุงแผนการบริหารและพัฒนาบุคลากร ประจำปี เพื่อให้สอดคล้องกับสถานการณ์ที่เปลี่ยนแปลงไป รวมถึงการเปลี่ยนแปลงของข้อกฎหมาย และระเบียบต่าง ๆ

2. ดำเนินการสำรวจความต้องการการพัฒนาตนเองหรือแผนการพัฒนาตนเองรายบุคคลของบุคลากร เพื่อนำไปจัดทำแผนการพัฒนาบุคลากรของสถาบัน และการจัดโครงการพัฒนาศักยภาพหรือการสนับสนุนงบประมาณที่ตรงกับความต้องการของบุคลากรและสอดคล้องกับแผนยุทธศาสตร์การพัฒนาศาสนสถานนวัตกรรมการเรียนรู้

## ภาคผนวก

### โครงการ KM แลกเปลี่ยนเรียนรู้ด้านสื่อสารองค์กร

#### กิจกรรมที่ 1 เคล็ดลับการบริหารจัดการ SOCIAL MEDIA



สถาบันนวัตกรรมการเรียนรู้ จัดกิจกรรมเคล็ดลับการบริหารจัดการ SOCIAL MEDIA ภายใต้โครงการ KM แลกเปลี่ยนเรียนรู้ด้านสื่อสารองค์กร โดยมีวัตถุประสงค์เพื่อสร้างพื้นที่แลกเปลี่ยนความรู้ในการใช้ SOCIAL MEDIA เป็นช่องทางในการเผยแพร่ข้อมูล และเพิ่มประสิทธิภาพการทำงานร่วมกัน พร้อมสนับสนุนการทำงานแบบทีมและการประสานงานระหว่างหน่วยงานภายในผ่านแพลตฟอร์มดิจิทัล เพื่อเผยแพร่ข้อมูลด้านการสื่อสารองค์กรไปยังผู้ที่เกี่ยวข้องได้อย่างรวดเร็วและทั่วถึง เสริมสร้างภาพลักษณ์องค์กรให้มีการสื่อสารที่มีคุณภาพ ถูกต้องและรวดเร็ว มีผู้เข้าร่วมโครงการ จำนวน 30 คน ในวันที่ 19 พฤศจิกายน 2567

#### กิจกรรมที่ 2 Service Mind



สถาบันนวัตกรรมการเรียนรู้ จัดโครงการ KM แลกเปลี่ยนเรียนรู้ด้านการสื่อสารองค์กร ครั้งที่ 2 ภายใต้หัวข้อ "พัฒนาบุคลิกภาพ และทักษะการสื่อสารเพื่อบริการอย่างมืออาชีพ (Service Mind)" มีวัตถุประสงค์เพื่อขับเคลื่อนกระบวนการจัดการความรู้ (Knowledge Management: KM) ให้เกิดขึ้นอย่างเป็นรูปธรรมทั่วทั้งองค์กร โดยมุ่งเน้นการบริหารจัดการองค์ความรู้ที่อยู่ในตัวบุคลากรให้สามารถถ่ายทอด แลกเปลี่ยน และนำไปใช้ได้อย่างเกิดประโยชน์สูงสุด ทั้งในด้านการแก้ไขปัญหาเชิงปฏิบัติ และการพัฒนาองค์กรอย่างต่อเนื่อง เมื่อวันที่ 29 พฤษภาคม 2568

### โครงการส่งเสริมคุณธรรมและจริยธรรมในการทำงานของบุคลากรสถาบัน



สถาบันนวัตกรรมการเรียนรู้ จัดโครงการส่งเสริมคุณธรรมจริยธรรมแก่บุคลากรสถาบัน โดยเข้ามัสการพระเดชพระคุณ พระวชิรญาณวิเศษ วิ. (สุริยันต์ โฆสพลฺโญ) ผู้ช่วยเจ้าอาวาสวัดมหาชัย พระอารามหลวง ประธานสงฆ์ วัดพุทธนาราม (วัดป่าวังน้ำเย็น) เพื่อร่วมรับฟังพระธรรมเทศนาในการสร้างจิตสำนึกให้เป็นบุคลากรที่ดีมีจิตสาธารณะ ปฏิบัติงานด้วยความโปร่งใส และมีจริยธรรม เมื่อวันที่ 16 มกราคม 2568

### โครงการพัฒนาทักษะและสมรรถนะบุคลากรสถาบันนวัตกรรมการเรียนรู้

#### กิจกรรมที่ 1 การอบรมเชิงปฏิบัติการ



สถาบันนวัตกรรมการเรียนรู้ จัดโครงการพัฒนาทักษะและสมรรถนะบุคลากรสถาบันนวัตกรรมการเรียนรู้ โดยมีวัตถุประสงค์เพื่อให้ผู้เข้าร่วมอบรมได้เรียนรู้หลักการสร้างนวัตกรรมด้วยกระบวนการคิดเชิงออกแบบ (Design Thinking) ขั้นตอนการขอจริยธรรมงานวิจัยในมนุษย์ และการวิเคราะห์ผลตอบแทนทางสังคม (SROI) มีผู้เข้าร่วมโครงการจำนวน 49 คน ในวันที่ 13 กุมภาพันธ์ 2568

## กิจกรรมที่ 2 การอบรมการสร้างนวัตกรรมด้วยความคิดเชิงออกแบบ



สถาบันนวัตกรรมการเรียนรู้ จัดโครงการพัฒนาทักษะและสมรรถนะบุคลากรสถาบันนวัตกรรมการเรียนรู้ : กิจกรรมการอบรมการสร้างนวัตกรรมด้วยการคิดเชิงออกแบบ มีวัตถุประสงค์เพื่อพัฒนาทักษะและสมรรถนะของบุคลากรในด้านการสร้างนวัตกรรมเชิงจริยธรรมและอาศัยกระบวนการคิดเชิงออกแบบ (Design Thinking) การนำแผนพัฒนาคุณภาพ Improvement Plan เพื่อมาวิเคราะห์วางแผนในการพัฒนาและปรับปรุงกระบวนการดำเนินงานด้านต่างๆ ให้เกิดผลลัพธ์ตามเป้าหมายที่วางไว้มีประสิทธิภาพ ประสิทธิภาพตามเกณฑ์ EdPEx รวมถึงการสร้างวัฒนธรรมองค์กรของสถาบันนวัตกรรมการเรียนรู้ และการบรรยายเรื่อง “การนำเทคโนโลยีปัญญาประดิษฐ์ (Ai) มาประยุกต์ใช้กับการปฏิบัติงาน” เพื่อเข้าใจพื้นฐานของ AI และการใช้งานในบริบทของงานจริง ได้เรียนรู้เครื่องมือ AI ที่สามารถนำไปใช้ในชีวิตประจำวันและในการเปิดโอกาสในการพัฒนาแนวทางการทำงานรูปแบบใหม่ ๆ ที่ทันสมัย และการแลกเปลี่ยนเรียนรู้ เรื่อง “กระบวนการคิดเชิงออกแบบ (Design Thinking) เพื่อพัฒนานวัตกรรมบริการในองค์กร” เพื่อกระตุ้นความคิดสร้างสรรค์ให้เข้าใจปัญหาอย่างลึกซึ้งและสร้างนวัตกรรมที่ตอบโจทย์การทำงานเสริมสร้างการทำงานเป็นทีม มีผู้เข้าร่วมโครงการจำนวน 41 คน เมื่อวันที่ 2 – 3 มิถุนายน 2568

## โครงการแลกเปลี่ยนเรียนรู้เครือข่ายระหว่างมหาวิทยาลัย

**กิจกรรมที่ 1** ศึกษาดูงานและแลกเปลี่ยนเรียนรู้กระบวนการการบริหารจัดการและการดำเนินงานที่มีประสิทธิภาพ แนวทางสำหรับการพัฒนาแผนการจัดการและยกระดับประสิทธิภาพขององค์กร เพื่อดำเนินงานที่เป็นเลิศ (EdPEX)



สถาบันนวัตกรรมการเรียนรู้ ศึกษาดูงานและแลกเปลี่ยนเรียนรู้กระบวนการการบริหารจัดการและการดำเนินงานที่มีประสิทธิภาพ แนวทางสำหรับการพัฒนาแผนการจัดการและยกระดับประสิทธิภาพขององค์กร เพื่อดำเนินงานที่เป็นเลิศ (EdPEX) จากคณะวิศวกรรมศาสตร์ มหาวิทยาลัยขอนแก่น ทั้งนี้ การศึกษาดูงานดังกล่าว เพื่อให้ผู้บริหารและบุคลากรสถาบันนวัตกรรมการเรียนรู้ ได้รับความรู้ แนวคิดจากกระบวนการทำงานนำไปประยุกต์ใช้ในการพัฒนาการปฏิบัติงานของหน่วยงานให้สอดคล้องกับการพัฒนาคุณภาพการศึกษา เพื่อดำเนินการที่เป็นเลิศ (EdPEX) เมื่อวันที่ 15 มกราคม 2568

**กิจกรรมที่ 2** ศึกษาดูงานและแลกเปลี่ยนเรียนรู้ การจัดทำหลักสูตรระยะสั้น การวางระบบการจัดหารายได้ และการจัดทำ MOU ร่วมกับสำนักบริการวิชาการ มหาวิทยาลัยขอนแก่น

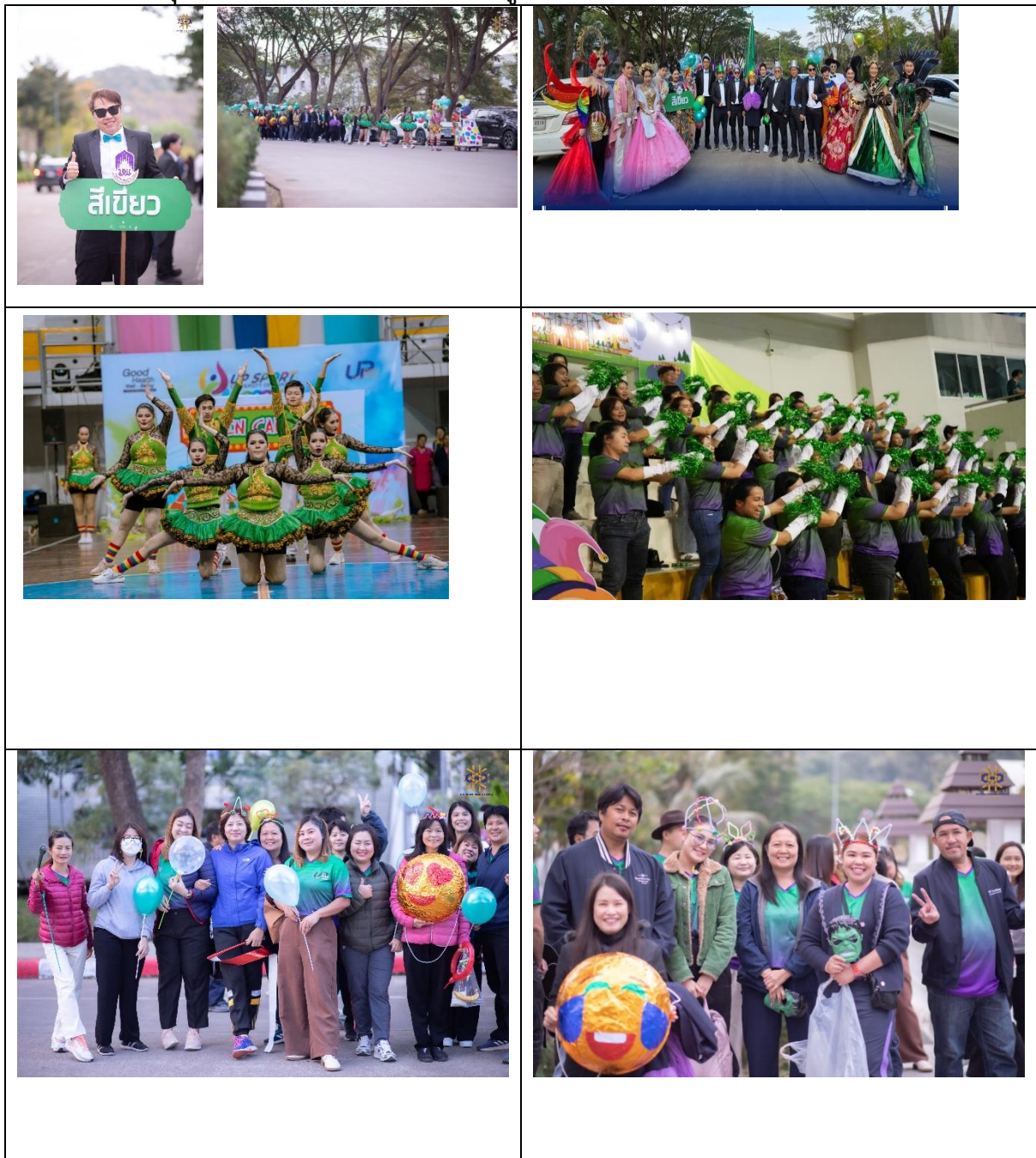


สถาบันนวัตกรรมการเรียนรู้ ศึกษาคุณงานและแลกเปลี่ยนเรียนรู้ การจัดทำหลักสูตรระยะสั้น การวางระบบการจัดหารายได้ และการจัดทำ MOU ร่วมกับสำนักบริการวิชาการ มหาวิทยาลัยขอนแก่น ทั้งนี้ สถาบันนวัตกรรมการเรียนรู้ มหาวิทยาลัยพะเยา และสำนักบริการวิชาการมหาวิทยาลัยขอนแก่น ได้ร่วมแลกเปลี่ยนเรียนรู้ถึงกระบวนการจัดทำหลักสูตรระยะสั้น หลักสูตรฝึกอบรม หลักสูตรที่มีการรับรองสมรรถนะหรือสะสมหน่วยกิตการเรียนรู้ในคลังหน่วยกิต (Credit Bank) รวมถึงการวางระบบการจัดหารายได้ และได้มีการจัดทำ MOU เพื่อสร้างความร่วมมือด้านบริการวิชาการ และการจัดทำหลักสูตรระยะสั้นร่วมกัน เมื่อวันที่ 15 มกราคม 2568

**กิจกรรมที่ 3** ศึกษาคุณงานและแลกเปลี่ยนเรียนรู้ สถาบันวิจัยศิลปะและวัฒนธรรมอีสาน มหาวิทยาลัยมหาสารคาม



## โครงการกีฬาบุคลากรสถาบันนวัตกรรมการเรียนรู้



สถาบันนวัตกรรมการเรียนรู้ ร่วมการแข่งขันกีฬามหาวิทยาลัยพะเยา ประจำปีงบประมาณ พ.ศ. 2568 ภายใต้โครงการกีฬาบุคลากรสถาบันนวัตกรรมการเรียนรู้ โดยมีวัตถุประสงค์เพื่อส่งเสริม สนับสนุน ความสามัคคีและสัมพันธ์ภาพอันดีระหว่างบุคลากร และเพื่อส่งเสริมการออกกำลังกายและการดูแลสุขภาพ ร่วมกันของบุคลากร มีผู้เข้าร่วมโครงการจำนวน 42 คน เมื่อวันที่ 28 มกราคม 2568