



รายงานผลการดำเนินงานแผนยุทธศาสตร์การพัฒนา
สถาบันนวัตกรรมการเรียนรู้ มหาวิทยาลัยพะเยา
ประจำปีงบประมาณ พ.ศ. 2569 รอบ 6 เดือน
(ตุลาคม 2568 - มีนาคม 2569)

สถาบันนวัตกรรมการเรียนรู้
มหาวิทยาลัยพะเยา

คำนำ

รายงานผลการดำเนินงานแผนยุทธศาสตร์การพัฒนา สถาบันนวัตกรรมการเรียนรู้ มหาวิทยาลัยพะเยา ประจำปีงบประมาณ พ.ศ. 2569 รอบ 6 เดือน (ตุลาคม 2568 - มีนาคม 2569) นี้ ได้จัดทำขึ้นเพื่อให้สอดคล้องกับแผนยุทธศาสตร์การพัฒนา สถาบันนวัตกรรมการเรียนรู้ มหาวิทยาลัยพะเยา ประจำปีงบประมาณ พ.ศ. 2569 - 2573 และแผนยุทธศาสตร์พัฒนามหาวิทยาลัยพะเยา ประจำปีงบประมาณ พ.ศ. 2569 - 2573 การรายงานผลการดำเนินงานแผนยุทธศาสตร์การพัฒนา สถาบันนวัตกรรมการเรียนรู้ มหาวิทยาลัยพะเยา ประจำปีงบประมาณ พ.ศ. 2569 รอบ 6 เดือน (ตุลาคม 2568 - มีนาคม 2569) ฉบับนี้ เป็นการติดตามตรวจสอบผลการดำเนินงานและการรายงานความก้าวหน้าของการดำเนินงานตามตัวชี้วัดที่กำหนดไว้ในแผนยุทธศาสตร์การพัฒนา สถาบันนวัตกรรมการเรียนรู้ มหาวิทยาลัยพะเยา ประจำปีงบประมาณ พ.ศ. 2569 ซึ่งผลการดำเนินงานในภาพรวมพบว่า สถาบันนวัตกรรมการเรียนรู้สามารถดำเนินการได้ตามเป้าหมายและตัวชี้วัดที่กำหนดไว้

รายงานผลการดำเนินงานแผนยุทธศาสตร์การพัฒนา สถาบันนวัตกรรมการเรียนรู้ มหาวิทยาลัยพะเยา ประจำปีงบประมาณ พ.ศ. 2569 รอบ 6 เดือน (ตุลาคม 2568 - มีนาคม 2569) ประกอบด้วยแผนยุทธศาสตร์พัฒนาสถาบันนวัตกรรมการเรียนรู้ รายงานแผนยุทธศาสตร์พัฒนาสถาบันนวัตกรรมการเรียนรู้ การประเมินความสำเร็จของแผนยุทธศาสตร์ และระบบการปรับปรุงพัฒนา เป็นต้น

สถาบันนวัตกรรมการเรียนรู้ หวังเป็นอย่างยิ่งว่า รายงานผลการดำเนินงานแผนยุทธศาสตร์การพัฒนา สถาบันนวัตกรรมการเรียนรู้ มหาวิทยาลัยพะเยา ประจำปีงบประมาณ พ.ศ. 2569 รอบ 6 เดือน (ตุลาคม 2568 - มีนาคม 2569) ฉบับนี้ จะเป็นประโยชน์ในการปรับปรุงพัฒนาการดำเนินงาน และเป็นแนวทางในการบริหารจัดการของผู้บริหารส่วนงานและหน่วยงานให้มีประสิทธิภาพยิ่งขึ้น

สถาบันนวัตกรรมการเรียนรู้
มหาวิทยาลัยพะเยา

สารบัญ

	หน้า
คำนำ	ก
สารบัญ	ข
ส่วนที่	
1. รายงานแผนยุทธศาสตร์การพัฒนาศาสนสถานนวัตกรรมการเรียนรู้ มหาวิทยาลัยพะเยา ประจำปีงบประมาณ พ.ศ. 2569 – 2573	1
2. รายงานผลการดำเนินงานตามแผนยุทธศาสตร์การพัฒนาศาสนสถานนวัตกรรมการเรียนรู้ มหาวิทยาลัยพะเยา ประจำปีงบประมาณ พ.ศ. 2569 – 2573 (รอบ 6 เดือน)	15
3. การประเมินความสำเร็จของแผนยุทธศาสตร์ และระบบการปรับปรุงพัฒนา	27

ส่วนที่ 1

รายงานแผนยุทธศาสตร์การพัฒนาระบบนวัตกรรมการเรียนรู้ มหาวิทยาลัยพะเยา ประจำปีงบประมาณ พ.ศ. 2569 – 2573

1.1 เป้าหมายการดำเนินงานตามพันธกิจหลักของสถาบันนวัตกรรมการเรียนรู้ มหาวิทยาลัยพะเยา

มหาวิทยาลัยพะเยา ได้กำหนดเป้าหมายการดำเนินงานตามพันธกิจหลักสู่ความสำเร็จของมหาวิทยาลัยพะเยาตามพันธกิจหลัก 5 ด้าน ดังนี้

1. ผลิตร่างคนที่มีสมรรถนะและทักษะแห่งอนาคต
2. วิจัยและนวัตกรรมพัฒนาเศรษฐกิจและสังคม
3. บริการวิชาการด้วยองค์ความรู้และนวัตกรรม
4. ทำนุบำรุงศิลปวัฒนธรรม และสืบสานเอกลักษณ์ความเป็นไทย
5. บริหารจัดการทันสมัยมีประสิทธิภาพ โปร่งใส และมีธรรมาภิบาล

สถาบันนวัตกรรมการเรียนรู้ ได้กำหนดเป้าหมายการดำเนินงานตามพันธกิจหลักสู่ความสำเร็จของสถาบันนวัตกรรมการเรียนรู้ตามพันธกิจหลัก 3 ด้าน ดังนี้

1. การส่งเสริมศักยภาพและโอกาสให้ทุกคนสามารถเรียนรู้และพัฒนาตนเองได้อย่างยั่งยืน
2. ส่งเสริมการเรียนรู้รูปแบบใหม่ที่ใช้เทคโนโลยีและนวัตกรรม
3. ส่งเสริมการเรียนรู้ที่เท่าเทียม เปิดกว้าง เข้าถึงได้สำหรับทุกช่วงวัยและกลุ่มประชากร โดยไม่มีข้อจำกัดทางเศรษฐกิจ สังคม หรือ ภูมิศาสตร์

การมุ่งสู่ความสำเร็จตามวิสัยทัศน์และเป้าหมายของสถาบันนวัตกรรมการเรียนรู้ มหาวิทยาลัยพะเยา และเพื่อใช้เป็นตัวชี้วัดสำหรับวัดประเมินความสำเร็จของการดำเนินงานแผนยุทธศาสตร์การพัฒนาระบบนวัตกรรมการเรียนรู้ ทุกด้าน

1.2 การบริการของสถาบันนวัตกรรมการเรียนรู้

สถาบันนวัตกรรมการเรียนรู้ มหาวิทยาลัยพะเยา เป็นส่วนงานเทียบเท่าคณะ จัดตั้งขึ้นเพื่อยกระดับด้านการส่งเสริมการเรียนรู้ตลอดชีวิตและนวัตกรรมการศึกษา

1.2.1 ด้านการจัดการศึกษาหลักสูตรระยะสั้น ประกอบด้วย ① หลักสูตร Pre-degree ในลักษณะการจัดการศึกษาล่วงหน้าผ่านระบบออนไลน์ UP Academy ② หลักสูตร Non-degree หลักสูตรระยะสั้นที่สามารถสะสมสมรรถนะ (Credit Bank) เพื่อใช้ในการเรียนเพื่อขอรับปริญญาได้ ③ หลักสูตรฝึกอบรม UP-Training เป็นหลักสูตรที่สนองการพัฒนาตนเองในมิติของการประกอบอาชีพหรือการดำรงชีพ ④ หลักสูตร UP-KM หลักสูตรการพัฒนาบุคลากรของมหาวิทยาลัยพะเยาที่เป็นหลักสูตรที่เป็นความจำเป็นพื้นฐาน สำหรับการทำงานที่มีคุณภาพ

1.2.2 ด้านการบริการวิชาการ ① บริการทรัพยากรการเรียนรู้ ดำเนินการหลักโดยศูนย์บรรณสารและการเรียนรู้ ② บริการวิชาการ โดยมีพื้นที่เป้าหมาย คือ 1) ชุมชนโดยรอบมหาวิทยาลัย 2) ชุมชนที่สถาบันรับผิดชอบที่เป็นพื้นที่เป้าหมายของมหาวิทยาลัยพะเยา 3) พื้นที่อื่น ๆ ในเขตล้านนาตะวันออก ในลักษณะของการให้บริการความรู้และศิลปวัฒนธรรมภูมิปัญญา นอกจากนี้บูรณาการร่วมกับการวิจัยรับใช้สังคม ③ บริการผลิตสื่อการเรียนรู้ ในลักษณะของการให้บริการถ่ายภาพ บันทึกวิดีโอ ตัดต่อวิดีโอ

และบันทึกภาพมุมสูง (Drone) ทั้งในและนอกสถานที่ ถ่ายทอดสด ห้อง Self Record ห้อง Sound Recording และ UP Podcast ในการจัดทำสื่อการเรียนรู้ ดังนี้

ตารางที่ 1 หลักสูตรและการจัดการศึกษาแบบ Pre-degree และ Non-degree

หลักสูตร	ความสำคัญต่อความสำเร็จ	แนวทางการจัดการศึกษาและบริการ
1. หลักสูตร Pre-degree/ Non-degree เพื่อส่งเสริมความเข้มแข็ง ชุมชน	หลักสูตรตามความต้องการของ ลูกค้าและชุมชนจากความต้องการ พื้นฐานเพื่อช่วยยกระดับขีด ความสามารถบุคคลและชุมชนให้ เกิดความเข้มแข็งของชุมชนตาม พันธกิจของสถาบัน	เป็นการให้บริการหลักสูตรทุก รูปแบบบน Platform online

ตารางที่ 2 การบริการทางการวิจัย

บริการ	ความสำคัญต่อความสำเร็จ	แนวทางการจัดการศึกษาและบริการ
1. การสำรวจแหล่งความรู้ เพื่อยกระดับองค์ความรู้ ชุมชน 2. การจัดทำฐานข้อมูลองค์ ความรู้ชุมชน 3. การจัดทำฐานข้อมูลทาง วัฒนธรรมและแหล่งเรียนรู้ ในท้องถิ่น	ที่มาขององค์ความรู้ชุมชนที่สามารถ ยกระดับเป็นผลิตภัณฑ์ท้องถิ่นหรือ หลักสูตรการเรียนรู้ของท้องถิ่น เพื่อ การพัฒนาชุมชนอย่างยั่งยืน	สถาบันนวัตกรรม การเรียนรู้ ดำเนินการสำรวจองค์ความรู้ของ ชุมชนผ่านกระบวนการวิจัยชุมชน เพื่อให้ได้มาซึ่งองค์ความรู้ทั้งทางด้าน ธรรมชาติ สิ่งแวดล้อม วัฒนธรรม และ ความเชี่ยวชาญท้องถิ่น เพื่อรวบรวม เป็นฐานข้อมูลสำหรับการวิเคราะห์ จุดเด่นของชุมชนและนำไปสู่การ พัฒนาผลิตภัณฑ์จากภูมิปัญญา ท้องถิ่นและสนับสนุนให้เกิดความ เข้มแข็งผ่านการพัฒนาหลักสูตรที่ ส่งเสริมให้เกิดการใช้ประโยชน์จาก ผลิตภัณฑ์

ตารางที่ 3 การดำเนินงานบริการวิชาการ

บริการ	ความสำคัญต่อความสำเร็จ	แนวทางการจัดการศึกษาและบริการ
1. แหล่งเรียนรู้ และ ถ่ายทอดองค์ความรู้ชุมชน ส่งเสริมการพัฒนาอย่าง ยั่งยืน	1. แหล่งเรียนรู้ชุมชน พัฒนาคอนใน ท้องถิ่น เพื่อเพิ่มศักยภาพในการดูแล และพัฒนาชุมชนตามบริบทชุมชน ให้บริการสนับสนุนการเรียนการสอน การค้นคว้าและวิจัย	ดำเนินการวิเคราะห์จุดแข็งและ จุดอ่อนของชุมชนเป้าหมาย เพื่อ นำไปสู่การพัฒนาความเข้มแข็งของ ชุมชน นำเอาองค์ความรู้ที่ได้มา พัฒนาเป็นหลักสูตรของชุมชนอันจะ ช่วยเพิ่มความเข้มแข็งให้แก่ชุมชน ก่อนประสานงานกับองค์กรที่ เกี่ยวข้องทั้งภาครัฐและเอกชน เพื่อ

บริการ	ความสำคัญต่อความสำเร็จ	แนวทางการจัดการศึกษาและบริการ
2. บริการทรัพยากรสารสนเทศและอุปกรณ์สนับสนุนการเรียนการสอน	2. บุคลากร นิสิต และบุคคลภายนอก ได้มีประสบการณ์การใช้บริการเทคโนโลยีสมัยใหม่ และได้รับความรู้เชิงลึกเฉพาะปัญหาที่ประสบ	ส่งเสริมให้เกิดการเรียนรู้ผ่านหลักสูตรหรือจัดตั้งแหล่งเรียนรู้ชุมชนที่ยั่งยืน เพื่อให้เกิดการพัฒนา โดยให้บริการทั้งในรูปแบบออนไลน์และออนไซต์ ให้บริการอุปกรณ์สนับสนุนการเรียนรู้ เช่น คอมพิวเตอร์ อุปกรณ์การเรียนรู้ VR/ IPAD/ Tablet การอบรมการใช้ฐานข้อมูลและโปรแกรมสนับสนุนการผลิตผลงานทางวิชาการ ให้บริการให้คำปรึกษาสถิติเพื่อการวิจัย สัมมนาทางวิชาการประจำปี

ตารางที่ 4 หน่วยงานบริการและลักษณะการให้บริการ

ลำดับ	ชื่อหน่วยงาน	ลักษณะการให้บริการ
1	สำนักงานสถาบัน	ทำหน้าที่ในการสนับสนุนการบริหารทั่วไปของสถาบัน การพัฒนานวัตกรรมการศึกษาและหลักสูตรแนวใหม่ที่ตอบสนองต่อความต้องการของบุคคลและการพัฒนาเชิงพื้นที่ ประกอบด้วยงานบริหารทั่วไป งานพัฒนานวัตกรรมการเรียนรู้ งานส่งเสริมการเรียนรู้ตลอดชีวิต และงานพัฒนาเศรษฐกิจฐานราก รวมทั้งเป็นหน่วยงานจัดหารายได้สนับสนุนการดำเนินงานของศูนย์และสถาบัน
2	ศูนย์บรรณสารและการเรียนรู้	ทำหน้าที่ให้บริการทรัพยากรสารสนเทศดิจิทัล (Digital Library) พัฒนาองค์ความรู้ นวัตกรรม และคลังปัญญา และให้บริการแหล่งเรียนรู้ตลอดชีวิตแก่ผู้เรียนและชุมชน ประกอบด้วยงานบริการทรัพยากรการเรียนรู้ งานส่งเสริมการเรียนรู้สารสนเทศดิจิทัล งานจัดการทรัพยากรการเรียนรู้
3	ศูนย์พัฒนาคุณภาพองค์กร	ทำหน้าที่ในการส่งเสริมและขับเคลื่อนการพัฒนาคุณภาพการศึกษาเพื่อการดำเนินงานที่เป็นเลิศ (EdPEX) การพัฒนาคุณภาพองค์กรตามเกณฑ์ต่าง ๆ การประเมินตรวจสอบระดับคุณภาพ รวมทั้งวิเคราะห์และรายงานการพัฒนาคุณภาพองค์กร และพัฒนาระบบสารสนเทศสนับสนุนการพัฒนาคุณภาพการศึกษา สนับสนุนเทคโนโลยีสารสนเทศ งานแผนงาน งานการบริหารความเสี่ยงและควบคุมภายใน งานคุณธรรมและความโปร่งใสในการดำเนินงาน งานสำนักงานสีเขียวของสถาบัน ประกอบด้วย งานเทคโนโลยี

ลำดับ	ชื่อหน่วยงาน	ลักษณะการให้บริการ
		สารสนเทศ งานพัฒนาองค์ความรู้ที่เป็นเลิศ และงานแผนงาน

1.3 กระบวนการจัดทำแผนยุทธศาสตร์การพัฒนาศาสนาสถาบันนวัตกรรมการเรียนรู้ ประจำปีงบประมาณ พ.ศ. 2569 – 2573

กระบวนการจัดทำแผนยุทธศาสตร์การพัฒนาศาสนาสถาบันนวัตกรรมการเรียนรู้ ประจำปีงบประมาณ พ.ศ. 2569 – 2573 เพื่อให้สอดคล้องกับการจัดกลุ่มตามพระราชบัญญัติการอุดมศึกษา พ.ศ. 2562 และกฎกระทรวงการจัดกลุ่มสถาบันอุดมศึกษา พ.ศ. 2564 ที่มีเป้าหมายในการพลิกโฉมมหาวิทยาลัยให้สอดคล้องกับแผนยุทธศาสตร์ชาติ เพื่อการสร้างองค์ความรู้และนวัตกรรมเพื่อขับเคลื่อนประเทศ สถาบันนวัตกรรมการเรียนรู้ได้มีการเชื่อมโยงตัวชี้วัดให้เข้ากับเป้าหมายการพัฒนาที่ยั่งยืน (Sustainable Development Goals : SDGs) และเศรษฐกิจฐานชีวภาพ BIO Circular Economy (BCG) ซึ่งเป็นข้อกำหนดของแผนพัฒนาเศรษฐกิจและสังคมแห่งชาติ ฉบับที่ 13 โดยได้ดำเนินการตามกระบวนการดังนี้

กระบวนการที่ 1 [มกราคม - พฤษภาคม 2568] ศึกษาพระราชบัญญัติ กฎกระทรวง ระเบียบ ข้อบังคับที่เกี่ยวข้องแผนยุทธศาสตร์ชาติ ศึกษาคู่มือการประเมินการกำหนดกลุ่มสถาบันอุดมศึกษาเชิงยุทธศาสตร์ วิเคราะห์นโยบายและแผนของกระทรวงการอุดมศึกษา วิทยาศาสตร์ วิจัยและนวัตกรรม เกณฑ์ประเมินและข้อมูลตัวชี้วัดผลสัมฤทธิ์ภาพองค์กร และผลการดำเนินงานเชิงยุทธศาสตร์ของกลุ่มสถาบันอุดมศึกษา วิสัยทัศน์ เป้าประสงค์และนโยบายของมหาวิทยาลัยพะเยา รวมทั้งรวบรวมข้อมูลที่เกี่ยวข้อง เช่น ข้อมูลด้านลูกค้า ข้อมูลด้านบุคลากร ข้อมูลด้านกฎหมาย ระเบียบต่างๆ

กระบวนการที่ 2 [1 – 2 เมษายน 2568] ดำเนินการจัดทำแผนพัฒนาคุณภาพ (Improvement Plan) สถาบันนวัตกรรมการเรียนรู้ โดยมีวัตถุประสงค์ 1. เพื่อทบทวนแผนยุทธศาสตร์การพัฒนาศาสนาสถาบันและกำหนดแนวทางการจัดทำแผนงานการพัฒนาศาสนาสถาบัน ประจำปีงบประมาณ พ.ศ. 2569 2. เพื่อปรับปรุงและยกระดับคุณภาพของสถาบัน 3. เพื่อแก้ไขข้อบกพร่อง เพิ่มประสิทธิภาพ ลดความสูญเสีย และสร้างความพึงพอใจให้กับผู้มีส่วนได้ส่วนเสีย ให้สอดคล้องกับการพัฒนาคุณภาพการศึกษาเพื่อการดำเนินงานที่เป็นเลิศ (EdPEX) โดยผู้เข้าร่วมดำเนินการประกอบด้วย คณะผู้บริหารและหัวหน้างานทุกคน ณ โรงแรมแคนทารีฮิลล์ เชียงใหม่ จังหวัดเชียงใหม่

กระบวนการที่ 3 [2 – 3 มิถุนายน 2568] บุคลากรของสถาบันฯ ร่วมกันดำเนินการจัดทำ (ร่าง) แผนยุทธศาสตร์การพัฒนาศาสนาสถาบัน ประจำปีงบประมาณ พ.ศ. 2569 โดยร่วมกันวิเคราะห์จุดแข็ง จุดอ่อน โอกาส และอุปสรรค ของสถาบัน เพื่อร่วมกันกำหนดแนวทางในการขับเคลื่อนการพัฒนาศาสนาสถาบันนวัตกรรมการเรียนรู้ ในช่วงปีงบประมาณ พ.ศ. 2569 – 2573 ให้บรรลุวิสัยทัศน์ของสถาบันนวัตกรรมการเรียนรู้และมหาวิทยาลัย ผู้เข้าร่วมดำเนินการประกอบด้วย คณะผู้บริหารหัวหน้างาน และบุคลากรทุกคน ณ โรงแรมไชนารายณ์ รีเวอร์ไซด์ จังหวัดเชียงราย

กระบวนการที่ 4 [1 สิงหาคม 2568] จัดประชุมเพื่อพิจารณา (ร่าง) แผนยุทธศาสตร์การพัฒนาศาสนาบัณฑิตกรรมการเรียนรู้ ประจำปีงบประมาณ พ.ศ. 2569 – 2573 การจัดทำแผนพัฒนาคุณภาพ (Improvement Plan) สถาบันบัณฑิตกรรมการเรียนรู้ ทบทวนและจัดทำ (ร่าง) แผนปฏิบัติการของสถาบันบัณฑิตกรรมการเรียนรู้ ประจำปีงบประมาณ พ.ศ. 2569 ผู้เข้าร่วมประชุมประกอบด้วย คณะผู้บริหาร หัวหน้างาน และบุคลากรทุกคน ณ ห้องประชุมมะเขือแจ้ 2 ชั้น 2 อาคารสถาบันบัณฑิตกรรมการเรียนรู้

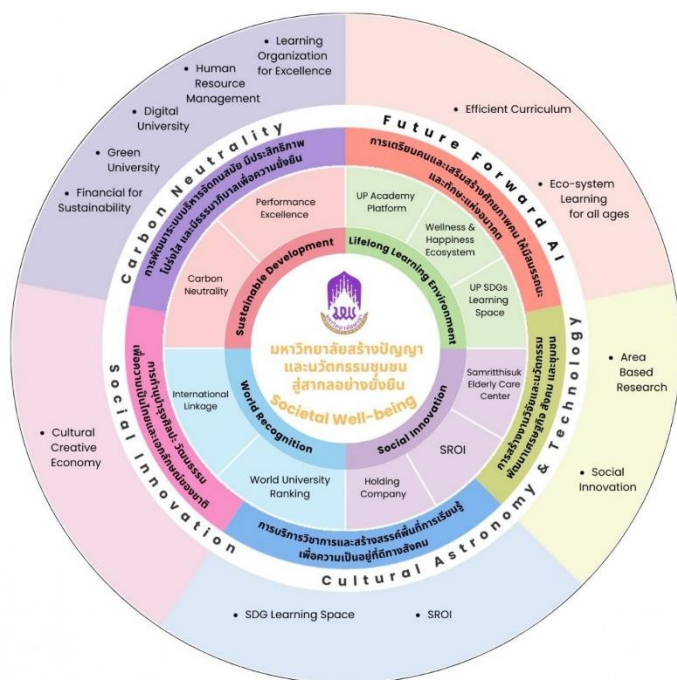
กระบวนการที่ 5 [6 สิงหาคม 2568] เสนอขอความเห็นชอบ (ร่าง) แผนพัฒนาสถาบันบัณฑิตกรรมการเรียนรู้ ประจำปีงบประมาณ พ.ศ. 2569 – 2573 ต่อที่ประชุมคณะกรรมการบริหารสถาบันบัณฑิตกรรมการเรียนรู้ เพื่อเสนอต่อคณะกรรมการสถาบันบัณฑิตกรรมการเรียนรู้ต่อไป

กระบวนการที่ 6 [20 สิงหาคม 2568] เสนอขอความเห็นชอบ (ร่าง) แผนพัฒนาสถาบันบัณฑิตกรรมการเรียนรู้ ประจำปีงบประมาณ พ.ศ. 2569 – 2573 ฉบับสมบูรณ์ ต่อที่ประชุมคณะกรรมการบริหารสถาบันบัณฑิตกรรมการเรียนรู้ เพื่อเสนอต่อมหาวิทยาลัยต่อไป

กระบวนการที่ 7 [1 ตุลาคม 2568] ประกาศใช้แผนพัฒนาสถาบันบัณฑิตกรรมการเรียนรู้ ประจำปีงบประมาณ พ.ศ. 2569 – 2573

1.4 เป้าหมายการดำเนินงานของมหาวิทยาลัย และสถาบันบัณฑิตกรรมการเรียนรู้





คณะ	สถาบันนวัตกรรมการเรียนรู้
วิสัยทัศน์	องค์กรสนับสนุนการเรียนรู้สำหรับทุกคนด้วยนวัตกรรม Empowering Innovative Learning for All
เป้าหมาย	<ol style="list-style-type: none"> ร้อยละของผู้เรียนที่นำผลการเรียนรู้ไปใช้พัฒนาทักษะชีวิต หรืออาชีพ (> ร้อยละ: 50) จำนวนนวัตกรรมที่ส่งเสริมการเรียนรู้ (> 10 ชิ้นต่อปี) ร้อยละของผู้เรียนจากกลุ่มเปราะบาง (> ร้อยละ: 30) ระดับความพึงพอใจของผู้เรียนและผู้รับบริการจากกลุ่มเป้าหมายที่หลากหลาย (> ร้อยละ: 80)

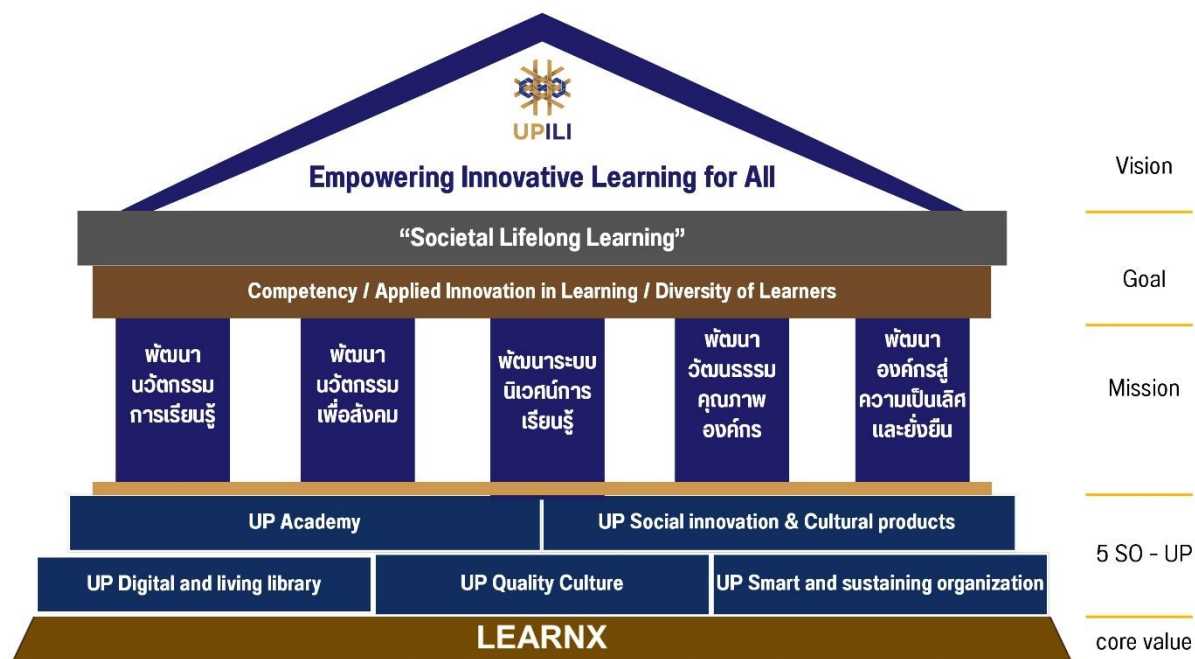
1.5 ปรัชญา ปณิธาน วิสัยทัศน์ พันธกิจ ค่านิยมองค์กร สมรรถนะหลักของสถาบันนวัตกรรมการเรียนรู้

สถาบันนวัตกรรมการเรียนรู้จัดตั้งขึ้นเพื่อดำเนินการตามพันธกิจที่กำหนดไว้ โดยทำหน้าที่ขับเคลื่อนการพัฒนาคุณภาพองค์กรในทุกพันธกิจ ทั้งทั้งองค์กร สร้างสรรค์นวัตกรรมการเรียนรู้เพื่อการพัฒนากำลังคน ให้บริการแหล่งเรียนรู้และทรัพยากรการศึกษาที่ทันสมัย อนุรักษ์และพัฒนาภูมิปัญญา ศิลปวัฒนธรรมล้านนา ตะวันออก การกำหนดวิสัยทัศน์ระยะแรกของการจัดตั้งนั้น ได้ดำเนินการภายใต้นโยบายของสภามหาวิทยาลัยพะเยา คณะกรรมการอำนวยการสถาบันนวัตกรรมการเรียนรู้ รวมทั้งใช้ข้อมูลสนับสนุนจากนโยบายและยุทธศาสตร์ชาติ แผนการศึกษาแห่งชาติ มาตรฐานการศึกษาของชาติ มาตรฐานการอุดมศึกษาแผนอุดมศึกษา รวมทั้งสอดคล้องกับการจัดกลุ่มสถาบันอุดมศึกษา ตามพระราชบัญญัติการอุดมศึกษา พ.ศ. 2562 และกฎกระทรวงการจัดกลุ่มสถาบันอุดมศึกษา พ.ศ. 2564 ที่มีเป้าหมายในการพลิกโฉมมหาวิทยาลัยให้สอดคล้องกับการพลิกโฉมประเทศเพื่อสร้างและพัฒนาคนในศตวรรษที่ 21 ร่วมกับการวิเคราะห์สถานการณ์ขององค์กร (SWOT) แล้วนำข้อมูลผลการวิเคราะห์มากำหนดวิสัยทัศน์ของสถาบันนวัตกรรมการเรียนรู้เพื่อให้เป้าหมายมีความสอดคล้องกับทิศทางของมหาวิทยาลัยและประเทศชาติและนำไปใช้ในการจัดทำแผนยุทธศาสตร์ของสถาบัน รวมทั้งยังมีการทำแผนการจัดการรายได้ แผนบริหารความเสี่ยงและควบคุมภายใน และแผนพัฒนาบุคลากรซึ่งจะช่วยทำให้การดำเนินงานของสถาบันในแต่ละด้านชัดเจนมากยิ่งขึ้น ซึ่งจะนำไปสู่การบรรลุวิสัยทัศน์ “องค์กรสนับสนุนการเรียนรู้สำหรับทุกคนด้วยนวัตกรรม” (Empowering Innovative Learning for All) ในปี 2570

การบริหารงานของสถาบันนวัตกรรมการเรียนรู้ได้ร่วมกำหนดค่านิยมหลัก 5 ประการเพื่อให้ผู้ปฏิบัติงานทุกคนนำไปใช้ให้เหมาะสมกับการทำงานของตนเอง โดยผู้บริหารได้นำค่านิยมหลักทั้ง 5 ประการนี้เป็นแบบแผนในการทำหน้าที่ที่มีการประเมินผลการทำงานโดยให้บุคลากรทุกคนมีสิทธิ์แสดงความคิดเห็นต่อการบริหารงานและการประพฤติตนตามค่านิยมที่วางไว้ของผู้บริหาร ทั้งนี้ การส่งเสริมค่านิยมหลักของสถาบัน

ให้กับผู้ปฏิบัติงานทุกคนจะช่วยให้เกิดความเข้าใจและเห็นความสำคัญของค่านิยมองค์กรนำไปสู่การปฏิบัติงานที่มีผลลัพธ์สูงกว่าเป้าหมาย นอกจากนี้ผู้บริหารมีการบริหารตามหลักธรรมาภิบาลที่มุ่งสู่วิสัยทัศน์ที่ตั้งไว้ โดยมีรายละเอียดของสถาบันดังนี้

1.5.1 ปรัชญา ปณิธาน วิสัยทัศน์ พันธกิจ ค่านิยมองค์กร สมรรถนะหลัก (Core Competency)



ปรัชญา	Life is Learning, Learning is Life ชีวิตคือการเรียนรู้ การเรียนรู้คือชีวิต
ปณิธาน	ปัญญาเพื่อความเข้มแข็งของชุมชน (Wisdom for Community Empowerment)
วิสัยทัศน์	องค์กรสนับสนุนการเรียนรู้สำหรับทุกคนด้วยนวัตกรรม Empowering Innovative Learning for All
Empowering	การส่งเสริมศักยภาพและโอกาสให้ทุกคนสามารถเรียนรู้และพัฒนาตนเองได้อย่างยั่งยืน
Innovative Learning for All	การเรียนรู้แบบใหม่ ที่ใช้เทคโนโลยีและนวัตกรรม การเรียนรู้ที่เท่าเทียม เปิดกว้าง เข้าถึงได้สำหรับทุกช่วงวัยและกลุ่มประชากร โดยไม่มีข้อจำกัดทางเศรษฐกิจ สังคม หรือภูมิศาสตร์

เป้าหมายวิสัยทัศน์

1. ร้อยละของผู้เรียนที่นำผลการเรียนรู้ไปใช้พัฒนาทักษะ ชีวิต หรืออาชีพ (\geq ร้อยละ 50)
2. จำนวนนวัตกรรมที่ส่งเสริมการเรียนรู้ (\geq 10 ชิ้นต่อปี)
3. ร้อยละของผู้เรียนจากกลุ่มเปราะบาง (\geq ร้อยละ 30)
4. ระดับความพึงพอใจของผู้เรียนและผู้รับบริการจากกลุ่มเป้าหมายที่หลากหลาย (\geq ร้อยละ 80)

พันธกิจ

1. พัฒนานวัตกรรมการเรียนรู้ : ส่งเสริมและพัฒนานวัตกรรมการเรียนรู้เพื่อสนับสนุนการพัฒนา กำลังคนให้มีคุณลักษณะสมรรถนะและทักษะแห่งอนาคตตามความต้องการของตลาดแรงงาน
2. พัฒนานวัตกรรมเพื่อสังคม : วิจัยและบริการวิชาการเพื่อการพัฒนาองค์กรและสังคมด้วยองค์ ความรู้และนวัตกรรม
3. พัฒนาระบบนิเวศการเรียนรู้ : การบริการทรัพยากรและแหล่งเรียนรู้ที่เอื้อต่อการพัฒนา กำลังคน ให้มีทักษะการเรียนรู้ตลอดชีวิต
4. พัฒนาวัฒนธรรมคุณภาพองค์กร : ส่งเสริมการพัฒนาคุณภาพองค์กรและคุณภาพการศึกษาของ มหาวิทยาลัยพะเยา เพื่อกำหนดดำเนินงานที่เป็นเลิศ
5. พัฒนาองค์กรสู่ความเป็นเลิศ : บริหารจัดการองค์กรด้วยระบบคุณภาพ มีธรรมาภิบาล และยั่งยืน

วัฒนธรรมองค์กร : UPILI

U = Unity

ทำงานร่วมกันเป็นหนึ่ง มุ่งสู่เป้าหมาย

P = Professional

ทำงานอย่างมืออาชีพ เพื่อคุณภาพและมาตรฐาน

ค่านิยมองค์กร : LEARNX เพื่อการเรียนรู้และบริการที่ดีที่สุดสำหรับทุกคน

L = Lifelong Learning

รักการเรียนรู้ (Love to Learn)

E = Engagement & Empathy

ร่วมมือ ร่วมใจ ใสใจ (Work Together)

A = Adaptability

พร้อมปรับตัว (Ready to Change)

R = Responsibility

รับผิดชอบ (Do What's Right)

N = New Ideas & Innovation

คิดใหม่ ทำใหม่ (Think Creative)

X = Excellent Service for All

บริการเป็นเลิศเพื่อทุกคน (Serve with Heart)

สมรรถนะหลักขององค์กร (Core Competency) :

บูรณาการองค์ความรู้เพื่อส่งเสริมการเรียนรู้สำหรับทุกคน

(Building Lifelong Learning for All through Knowledge Integration and Innovation)

1. ความสามารถในการสร้างระบบการเรียนรู้ตลอดชีวิต (Lifelong Learning Eco-System Design): ออกแบบระบบนิเวศการเรียนรู้ตลอดชีวิตที่ยืดหยุ่น เข้าถึงได้ และยั่งยืน
2. ความสามารถในการสนับสนุนการเรียนรู้ด้วยนวัตกรรม (Innovative Learning Empowerment): ส่งเสริมนวัตกรรมการเรียนรู้ที่ตอบโจทย์ผู้เรียนและสร้างผลลัพธ์ที่แท้จริง

3. ความสามารถในการบูรณาการองค์ความรู้และสร้างคุณค่าจากเครือข่ายความร่วมมือ (Collaborative Knowledge Integration): บูรณาการองค์ความรู้และเครือข่าย เพื่อสร้างคุณค่าร่วมแก่สังคม

1.5.2 บุคลากร (Workforce Profile)

สถาบันนวัตกรรมการเรียนรู้จำแนกบุคลากรของสถาบัน ออกเป็น 2 ประเภท ได้แก่ บุคลากรสายวิชาการ และ สายสนับสนุน จำนวน 47 คน โดยมีรายละเอียดของอัตรากำลังดังนี้

(1) บุคลากรสายวิชาการ

สถาบันนวัตกรรมการเรียนรู้ มีบุคลากรสายวิชาการ จำนวนทั้งสิ้น 4 คน ประกอบไปด้วย ผู้ที่มีตำแหน่งอาจารย์ จำนวน 1 คน คิดเป็นร้อยละ 25 และผู้ที่มีตำแหน่งทางวิชาการในระดับผู้ช่วยศาสตราจารย์ จำนวน 3 คน ร้อยละ 75

ตารางที่ 6 จำนวนตำแหน่งทางวิชาการของบุคลากรสายวิชาการ

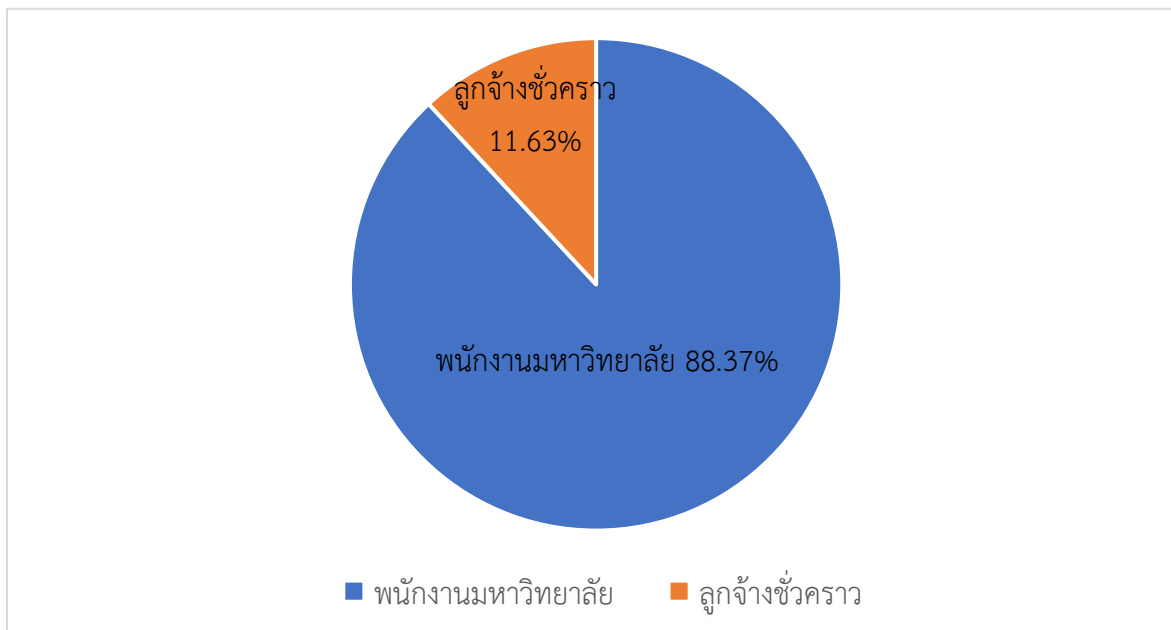
ลำดับ	ส่วนงาน	ตำแหน่ง				รวม (คน)
		อาจารย์	ผศ.	รศ.	ศ.	
1	สถาบันนวัตกรรมการเรียนรู้	1	3	-	-	4
รวมทั้งสิ้น		1	3	-	-	4

(2) บุคลากรสายสนับสนุน

สถาบันนวัตกรรมการเรียนรู้ มีบุคลากรสายสนับสนุน จำนวนทั้งสิ้น 43 คน ประกอบไปด้วย ผู้ที่มีตำแหน่งพนักงานมหาวิทยาลัยสายสนับสนุน จำนวน 38 คน คิดเป็นร้อยละ 88.37 และลูกจ้างชั่วคราว จำนวน 5 คน คิดเป็นร้อยละ 11.63

ตารางที่ 7 จำนวนบุคลากรสายสนับสนุนจำแนกตามสังกัด

ลำดับ	สังกัด	พนักงาน มหาวิทยาลัย	ลูกจ้าง ชั่วคราว	รวม (คน)
1	สำนักงานสถาบันนวัตกรรมการเรียนรู้	17	2	19
2	ศูนย์พัฒนาคุณภาพองค์กร	8	0	8
3	ศูนย์บรรณสารและการเรียนรู้	13	3	16
รวมทั้งสิ้น		38	5	43



แผนภูมิที่ 1 แสดงสัดส่วนตำแหน่งของบุคลากรสายสนับสนุน

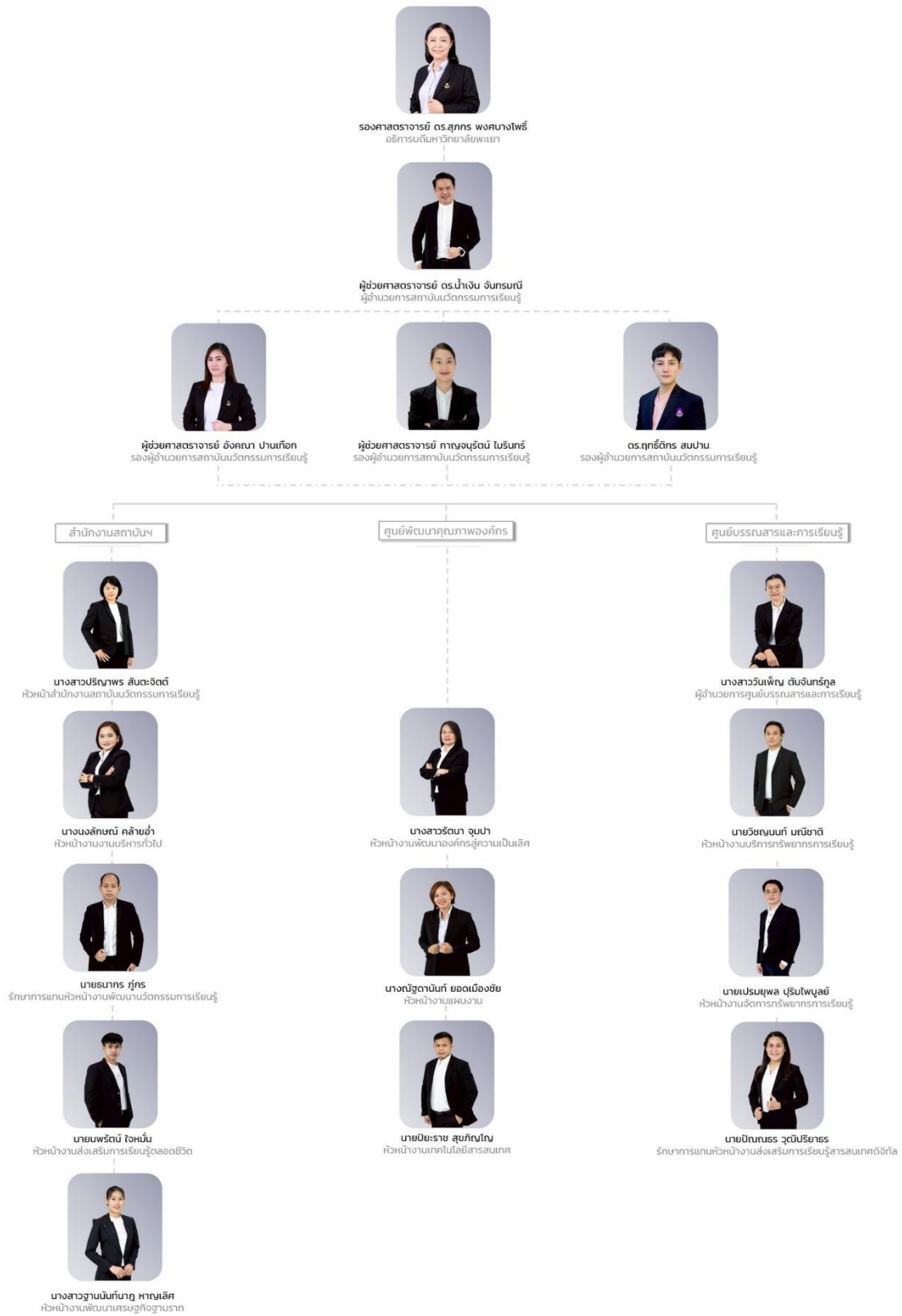
สถาบันนวัตกรรมการเรียนรู้มีเป้าหมายในการส่งเสริมสนับสนุนและพัฒนาพนักงานสายสนับสนุนให้มีคุณภาพ มีทัศนคติที่ดี และมีความภาคภูมิใจในองค์กร มีสมรรถนะในการปฏิบัติงานตามภารกิจที่ได้รับมอบหมายและได้รับการอบรมพัฒนาตามความก้าวหน้าตามสายงาน

1.5.3 ความสัมพันธ์ระดับองค์กร

สภามหาวิทยาลัยพะเยาได้มีมติจัดตั้งสถาบันนวัตกรรมการเรียนรู้ มหาวิทยาลัยพะเยาเมื่อวันที่ 1 มิถุนายน 2565 โดยจัดตั้งขึ้นเพื่อบูรณาการการดำเนินงานของศูนย์และหน่วยงานย่อยต่าง ๆ ที่เกี่ยวข้องกับการยกระดับด้านการส่งเสริมการเรียนรู้ตลอดชีวิตและนวัตกรรมการศึกษา ให้เป็นองค์กรที่มีรูปแบบการบริหารที่ทันสมัยและคล่องตัว สามารถส่งเสริมและผลักดันให้มหาวิทยาลัยบรรลุพันธกิจและยุทธศาสตร์ด้านผลิตกำลังคนที่มีสมรรถนะและทักษะแห่งอนาคต และยุทธศาสตร์ด้านบริการวิชาการด้วยองค์ความรู้และนวัตกรรมได้อย่างมีประสิทธิภาพ ตามแผนการพัฒนามหาวิทยาลัยพะเยา ดังวิสัยทัศน์ “องค์กรสนับสนุนการเรียนรู้สำหรับทุกคนด้วยนวัตกรรม” โดยมีโครงสร้างองค์กรและโครงสร้างการบริหารงานตามแนวคิดการบริหารจัดการองค์กรสมัยใหม่ (Smart Operation) และการบูรณาการองค์กร แบ่งเป็น 3 ส่วนงาน ได้แก่ สำนักงานสถาบันนวัตกรรมการเรียนรู้ ศูนย์พัฒนาคุณภาพองค์กร และศูนย์บรรณสารและการเรียนรู้



แผนภาพที่ 1 แสดงโครงสร้างองค์กรของสถาบันนวัตกรรมการเรียนรู้



แผนภาพที่ 2 แสดงโครงสร้างการบริหารงานของสถาบันนวัตกรรมการเรียนรู้

1.5.4 ผู้เรียน ลูกค้ำกลุ่มอื่น และผู้มีส่วนได้ส่วนเสีย

สถาบันนวัตกรรมการเรียนรู้ได้กำหนดผู้เรียน ลูกค้ำกลุ่มอื่น และผู้มีส่วนได้ส่วนเสีย ดังตารางต่อไปนี้

ตารางที่ 8 ประเภทกลุ่มลูกค้ำหลักความต้องการและความคาดหวัง

ลูกค้ำหลัก	การจัดการศึกษาหลักสูตรระยะสั้น	การบริการที่สำคัญ
c1 นักเรียน ม. ปลาย		
ผลิตภัณฑ์และบริการที่ส่งมอบ	หลักสูตร Pre-degree	การบริการทรัพยากรและพื้นที่การเรียนรู้
ความต้องการ/ความคาดหวัง	1. ความรู้และทักษะทางวิชาการ 2. สำเร็จการศึกษาและเทียบโอนสมรรถนะได้ 3. การจัดการเรียนรู้ที่มีคุณภาพ	1. พื้นที่การเรียนรู้ที่เอื้อต่อการเรียนรู้ 2. ทรัพยากรการเรียนรู้ที่เป็นไปตามความต้องการ 3. การบริการที่รวดเร็ว บริการที่ประทับใจ
c2 นิสิต		
ผลิตภัณฑ์และบริการที่ส่งมอบ	หลักสูตร Non-degree / UP-Training	การบริการทรัพยากรและพื้นที่การเรียนรู้
ความต้องการ/ความคาดหวัง	1. สมรรถนะที่เพิ่มขึ้น 2. สำเร็จการศึกษาและการนำไปใช้ประโยชน์ 3. การจัดการเรียนรู้ที่มีคุณภาพ	1. ทรัพยากรการเรียนรู้ที่เป็นไปตามความต้องการ 2. ทรัพยากรการเรียนรู้ที่ทันสมัย 3. การบริการที่รวดเร็ว บริการที่ประทับใจ
c3 บุคคลทั่วไป/ผู้ที่ทำงาน		
ผลิตภัณฑ์และบริการที่ส่งมอบ	หลักสูตร Non-degree / UP-Training	การบริการทรัพยากรและพื้นที่การเรียนรู้
ความต้องการ/ความคาดหวัง	1. สมรรถนะที่เพิ่มขึ้น 2. สำเร็จการศึกษาและการนำไปใช้ประโยชน์ 3. การจัดการเรียนรู้ที่มีคุณภาพ	1. ทรัพยากรการเรียนรู้ที่เป็นไปตามความต้องการ 2. ทรัพยากรการเรียนรู้ที่ทันสมัย 3. การบริการที่รวดเร็ว บริการที่ประทับใจ
c4 อาจารย์/บุคลากรภายใน		
ผลิตภัณฑ์และบริการที่ส่งมอบ	หลักสูตร UP-KM / UP-Training	การบริการทรัพยากรและพื้นที่การเรียนรู้
ความต้องการ/ความคาดหวัง	1. ความรู้และการนำไปใช้ประโยชน์ 2. ความสะดวกและคุณภาพในการเรียนรู้	1. ทรัพยากรการเรียนรู้ที่เป็นไปตามความต้องการ 2. ทรัพยากรการเรียนรู้ที่ทันสมัย 3. การบริการที่รวดเร็ว บริการที่ประทับใจ
ผลิตภัณฑ์และบริการที่ส่งมอบ		การบริการผลิตสื่อการเรียนรู้
ความต้องการ/ความคาดหวัง		1. สื่อคุณภาพสูงและทันสมัย 2. ความสะดวก รวดเร็ว 3. ทีมสนับสนุนมืออาชีพและให้คำแนะนำ
c5 ชุมชนต่างๆ		
ผลิตภัณฑ์และบริการที่ส่งมอบ	หลักสูตร UP-Training	การบริการวิชาการ
ความต้องการ/ความคาดหวัง	1. ความรู้และการนำไปใช้ประโยชน์ 2. ความสะดวกและคุณภาพในการเรียนรู้	1. การพัฒนาพื้นที่การเรียนรู้ในชุมชน 2. การยกระดับคุณภาพชีวิตจากทุนของชุมชน 3. การบริการที่ไม่เสียค่าใช้จ่าย

ตารางที่ 9 ความต้องการและความคาดหวังของส่วนตลาด/ลูกค้าในอนาคต

ลูกค้าหลัก	ผลิตภัณฑ์ที่ส่งมอบ	ความต้องการ/ความคาดหวังที่สำคัญ
กลุ่มผู้เรียน ม. ปลาย	หลักสูตร Pre-degree	ต้องการทราบข้อมูลหลักสูตรและการฝึกอบรมของมหาวิทยาลัย
กลุ่มบุคคลทั่วไปภาคการทำงาน	หลักสูตร Non-degree / UP-Training	ต้องการทราบข้อมูลหลักสูตรและการฝึกอบรมของมหาวิทยาลัย ช่องทางการติดต่อและข้อมูลการให้บริการแบบ On Demand

ตารางที่ 10 ความต้องการและความคาดหวังของผู้ที่มีส่วนได้ส่วนเสีย

ผู้มีส่วนได้ส่วนเสีย	ความสัมพันธ์	ความต้องการ/ความคาดหวังที่สำคัญ
ครูและแนะแนว	ประชาสัมพันธ์หลักสูตรระยะสั้น	1. นักเรียนของโรงเรียนมีสมรรถนะ 2. การจัดการเรียนรู้ที่มีคุณภาพ 3. ข้อมูลหลักสูตรและการจัดการเรียนรู้
ผู้ปกครอง	- จ่ายค่าธรรมเนียมการศึกษา - ประชาสัมพันธ์หลักสูตรระยะสั้น	1. บุตรหลานมีสมรรถนะ 2. สำเร็จการศึกษาและนำไปเทียบโอนได้ 3. การจัดการเรียนรู้ที่มีคุณภาพ
หน่วยงานที่ส่งบุคลากรเข้าอบรมหลักสูตรระยะสั้น	สนับสนุนงบประมาณให้บุคลากรเข้ารับการอบรม	องค์ความรู้ที่ทันสมัย และสามารถนำไปใช้ในการพัฒนาองค์กรได้

ตารางที่ 11 ความต้องการและความคาดหวังของผู้ที่มีส่วนได้ส่วนเสีย

ผู้ส่งมอบ	บทบาท	ข้อกำหนดที่สำคัญ	วิธีการสื่อสาร
คู่ความร่วมมือ			
การจัดการศึกษาหลักสูตรระยะสั้น			
คณะ/ส่วนงานภายในมหาวิทยาลัยพะเยา	1. ร่วมจัดการเรียนรู้ผ่านระบบ UP Academy 2. เป็นผู้สอนและจัดทำหลักสูตรระยะสั้น	1. หลักสูตรระยะสั้นเป็นไปตามความต้องการของกลุ่มเป้าหมาย 2. หลักสูตรระยะสั้นเป็นไปตาม OBE	1. การประชุมคณะกรรมการบริหารมหาวิทยาลัยพะเยา 2. เอกสารราชการและช่องทางการสื่อสารอิเล็กทรอนิกส์อื่น ๆ
คู่ความร่วมมือกับมหาวิทยาลัยในประเทศ	1. พัฒนาหลักสูตรร่วมกัน 2. ร่วมจัดการเรียนรู้ในลักษณะเรียนข้ามสถาบันและ Credit bank	สถาบันการศึกษาที่มีความร่วมมืออย่างเป็นทางการ	1. การประชุมร่วมระหว่างสถาบัน 2. เอกสารราชการและช่องทางการสื่อสารอิเล็กทรอนิกส์อื่น ๆ
การบริการวิชาการ			
คู่ความร่วมมือ PULINET / PULINET Plus / TLC	1. ส่งเสริมการแลกเปลี่ยนองค์ความรู้ระหว่างกันและใช้ทรัพยากรร่วมกัน 2. ส่งเสริมการใช้เทคโนโลยีดิจิทัลเพื่อสร้างโอกาสการเข้าถึงและใช้ทรัพยากรสารสนเทศ 3. พัฒนาทักษะทางเทคโนโลยีของทรัพยากรบุคคลร่วมกัน	การทำข้อตกลงความร่วมมืออย่างเป็นทางการ	1. การประชุมร่วมของเครือข่าย 2. เอกสารราชการและช่องทางการสื่อสารอิเล็กทรอนิกส์อื่น ๆ
หน่วยงานราชการ/เอกชนในพื้นที่เป้าหมาย	1. ร่วมกันจัดอบรมในหลักสูตรระยะสั้นต่าง ๆ ที่ตอบสนองความต้องการของชุมชน 2. สนับสนุนการจัดกิจกรรมการให้บริการวิชาการของสถาบัน	การทำความร่วมมือของเครือข่ายในพื้นที่	1. การประชุมร่วมของเครือข่าย 2. เอกสารราชการและช่องทางการสื่อสารอิเล็กทรอนิกส์อื่น ๆ
ผู้ส่งมอบ			
บริษัทจำหน่ายผลิตภัณฑ์บริษัทผู้รับเหมา	1. ส่งมอบพัสดุ/ครุภัณฑ์ที่มีคุณภาพตรงตามความต้องการ 2. ให้บริการทำความสะอาด รักษาความปลอดภัย และขนพาหนะที่ปลอดภัยและเหมาะสมกับการทำงาน	1. การส่งมอบพัสดุ/ครุภัณฑ์เป็นไปตามระเบียบและกฎหมายที่เกี่ยวข้อง 2. พักส่ง/ครุภัณฑ์ที่ส่งมอบตรงเวลาและมีบริการหลังการขายที่เหมาะสม 3. คุณภาพของบริการเป็นไปตามสัญญาจ้าง	1. เจ้าหน้าที่พัสดุสื่อสารโดยตรงกับผู้รับเหมา 2. การประกาศโดยใช้เอกสารทางราชการ

ส่วนที่ 2

รายงานผลการดำเนินงาน

ตามแผนยุทธศาสตร์การพัฒนาระบบนวัตกรรมการเรียนรู้ มหาวิทยาลัยพะเยา ประจำปีงบประมาณ พ.ศ. 2569 – 2573 (รอบ 6 เดือน)

สถาบันนวัตกรรมการเรียนรู้ มหาวิทยาลัยพะเยา ได้จัดทำรายงานผลการดำเนินงานตามแผนยุทธศาสตร์การพัฒนาระบบนวัตกรรมการเรียนรู้ รอบ 6 เดือน (ตุลาคม 2568 - มีนาคม 2569) ขึ้นเพื่อให้สอดคล้องกับแผนยุทธศาสตร์การพัฒนาระบบนวัตกรรมการเรียนรู้ มหาวิทยาลัยพะเยา ประจำปีงบประมาณ พ.ศ. 2569 - 2573 (รอบ 6 เดือน) แผนยุทธศาสตร์การพัฒนาระบบนวัตกรรมการเรียนรู้ ประจำปีงบประมาณ พ.ศ. 2569 - 2573 เพื่อให้สอดคล้องกับการจัดกลุ่มตามพระราชบัญญัติการอุดมศึกษา พ.ศ. 2562 และกฎกระทรวงการจัดกลุ่มสถาบันอุดมศึกษา พ.ศ. 2564 ที่มีเป้าหมายในการพลิกโฉมมหาวิทยาลัยให้สอดคล้องกับแผนยุทธศาสตร์ชาติ เพื่อการสร้างองค์ความรู้และนวัตกรรมเพื่อขับเคลื่อนประเทศ สถาบันนวัตกรรมการเรียนรู้ได้มีการเชื่อมโยงตัวชี้วัดให้เข้ากับเป้าหมายการพัฒนาที่ยั่งยืน (Sustainable Development Goals : SDGs) และเศรษฐกิจฐานชีวภาพ BIO Circular Economy (BCG) ซึ่งเป็นข้อกำหนดของแผนพัฒนาเศรษฐกิจและสังคมแห่งชาติ ฉบับที่ 13

ตารางที่ 10 รายงานผลการดำเนินงานตามแผนยุทธศาสตร์การพัฒนสถาบันนวัตกรรมการเรียนรู้ รอบ 6 เดือน (ตุลาคม 2568 – มีนาคม 2569)

พันธกิจหลัก

1. พัฒนากำลังคนที่มีสมรรถนะและทักษะแห่งอนาคต

ประเด็นยุทธศาสตร์

1. การเตรียมคนและเสริมสร้างศักยภาพคนให้มีสมรรถนะและทักษะแห่งอนาคต

เป้าประสงค์	กลยุทธ์	ตัวชี้วัดระดับสถาบัน	ค่าเป้าหมาย 2569	ผลการดำเนินงานรอบ 6 เดือน	ร้อยละความสำเร็จ	เชื่อมโยงกลยุทธ์มหาวิทยาลัยข้อที่	ผู้รับผิดชอบ
1. พัฒนานวัตกรรมการเรียนรู้ที่เปิดโอกาสสำหรับผู้เรียนทุกช่วงวัย	1.1 จัดทำหลักสูตรการจัดการศึกษาล่วงหน้า (Pre-degree) และหลักสูตรระยะสั้นเพื่อพัฒนาสมรรถนะ (Non-degree) ที่ตอบโจทย์โลกการเรียนรู้สมัยใหม่	1. ร้อยละของผู้สำเร็จการศึกษาสามารถนำความรู้ไปใช้ประโยชน์	60	ในรอบ 6 เดือนที่ผ่านมา สถาบันได้พัฒนา กลไกการขับเคลื่อนหลักสูตรผ่านการประชุม คณะกรรมการพิจารณาหลักสูตรระยะสั้นและการจัดกิจกรรมประชาสัมพันธ์เชิงรุก ส่งผลให้ จำนวนผู้เข้าศึกษาในหลักสูตรการจัดการศึกษาล่วงหน้า (Pre-degree) และหลักสูตรเพื่อเพิ่มพูนสมรรถนะ (Non-degree) ขยายตัวสูงถึง 4,184 คน หรือคิดเป็นอัตราการเติบโตร้อยละ 40.21 เมื่อเทียบกับช่วงเวลาเดียวกันของปีการศึกษา 2568 ซึ่งมีจำนวนผู้เข้าศึกษา 2,984 คน ส่งเสริมและสร้างเครือข่ายการจัดทำหลักสูตรระยะสั้น เพื่อพัฒนาหลักสูตรให้ตรงกับความต้องการของผู้รับบริการทุกช่วงวัย และจัดทำหลักสูตรสำหรับกลุ่มเปราะบาง โดยมี รายละเอียดดังนี้ 1. ประชุมคณะกรรมการพิจารณาหลักสูตรระยะสั้น มหาวิทยาลัยพะเยา ครั้งที่ 5/2568 วันพุธที่ 24 ธันวาคม 2568 ณ ห้องประชุม รองอธิการบดี ชั้น 2 สำนักงานอธิการบดี มหาวิทยาลัยพะเยา และผ่านสื่ออิเล็กทรอนิกส์ ระบบ Microsoft Teams	100	1.3.2 หลักสูตร Non-degree, Pre-degree และการจัดการเรียนรู้ที่มีรูปแบบหลากหลาย	1.งานส่งเสริมการเรียนรู้ตลอดชีวิต
	1.2 จัดทำหลักสูตรฝึกอบรมเพื่อการพัฒนา ศักยภาพของตนเองและองค์กร (Re-skill/Up-skill/New-skill)	2. ร้อยละของผู้เรียนจากกลุ่มเปราะบาง	≥10		อยู่ระหว่างจัดการเรียนการสอน และการประเมิน	รองรับกลุ่มคนทุกช่วงวัยด้วยเทคโนโลยีและนวัตกรรมทางการศึกษาที่ส่งเสริม กระบวนการเรียนรู้ด้วยตัวเองและการเรียนรู้ตลอดชีวิต	2.ศูนย์บรรณสารและการเรียนรู้
	1.3 พัฒนา Digital Platform ที่สนับสนุนบริการการเรียนการสอนให้ตรงกับความ ต้องการของผู้ใช้งาน	3. ระดับความพึงพอใจต่อการใช้แพลตฟอร์ม	>80		อยู่ระหว่างจัดการเรียนการสอน และการประเมิน		งานพัฒนา นวัตกรรมการเรียนรู้

เป้าประสงค์	กลยุทธ์	ตัวชี้วัดระดับสถาบัน	ค่าเป้าหมาย 2569	ผลการดำเนินงานรอบ 6 เดือน	ร้อยละความสำเร็จ	เชื่อมโยงกลยุทธ์ มหาวิทยาลัยข้อที่	ผู้รับผิดชอบ
				<p>ดำเนินการออกบูธประชาสัมพันธ์หลักสูตร โดยมีจุดประสงค์เพื่อกระตุ้นยอดขาย สร้างแบรนด์ให้เป็นที่รู้จัก และสร้างความน่าเชื่อถือ ดังนี้</p> <ol style="list-style-type: none"> 1. โครงการ UP Open House 2025 วันที่ 12 ธันวาคม 2568 ณ ห้อง UB 003 อาคาร 99 ปี พระอุบาลีคุณูปมาจารย์ (ปวง ธรรมปญโญ) 2. งาน TPQI Fair 2026 งานแฟร์ของคนสร้างอนาคต วันที่ 13-14 กุมภาพันธ์ 2569 ณ สวนสาธารณะริมกว๊านพะเยา จังหวัดพะเยา 3. โครงการ Knowledge for All ครั้งที่ 13 ระหว่างวันที่ 16 – 20 กุมภาพันธ์ 2569 ณ ชั้น G สถาบันนวัตกรรมการเรียนรู้ 			

ตารางที่ 11 รายงานผลการดำเนินงานตามแผนยุทธศาสตร์การพัฒนาศูนย์นวัตกรรมการเรียนรู้ รอบ 6 เดือน (ตุลาคม 2568 – มีนาคม 2569)

พันธกิจหลัก

2. วิจัยและนวัตกรรมพัฒนาเศรษฐกิจ สังคมและชุมชน

ประเด็นยุทธศาสตร์

2. การสร้างงานวิจัยและนวัตกรรม พัฒนาเศรษฐกิจ สังคมและชุมชน

เป้าประสงค์	กลยุทธ์	ตัวชี้วัดระดับสถาบัน	ค่าเป้าหมาย 2569	ผลการดำเนินงานรอบ 6 เดือน	ร้อยละความสำเร็จ	เชื่อมโยงกลยุทธ์มหาวิทยาลัยข้อที่	ผู้รับผิดชอบ
2. สร้างงานวิจัยเพื่อการพัฒนาองค์กร สังคมและชุมชนให้มีคุณภาพชีวิตและความเป็นอยู่ที่ได้อย่างยั่งยืน	2.1 การพัฒนางานประจำสู่งานวิจัย 2.2 การพัฒนาสังคมและชุมชนให้มีคุณภาพชีวิตและความเป็นอยู่ที่ได้อย่างยั่งยืน	ผลตอบแทนทางสังคมจากการวิจัยเชิงพื้นที่และการวิจัย R2R	≥ 1 เท่า	1. อนุมัติสัญญาเงินทุนอุดหนุนโครงการ การยกระดับเศรษฐกิจสร้างสรรค์ฐานรากด้วยกลยุทธ์ซอฟต์แวร์ 5 ด้านจากทุนวัฒนธรรมและภูมิปัญญาเวียงบัว ตำบลแม่กา อำเภอเมืองพะเยา จังหวัดพะเยา เรียบร้อยแล้ว 2. อยู่ระหว่างดำเนินโครงการสนับสนุนการพัฒนางานประจำสู่งานวิจัย R2R	อยู่ระหว่างดำเนินโครงการ	2.1.1 ผลงานวิจัย นวัตกรรม และทรัพย์สินทางปัญญาที่มีคุณภาพ สามารถสร้างรายได้เชิงพาณิชย์ (นับสะสม)	1.งานบริหารทั่วไป 2.งานพัฒนาเศรษฐกิจฐานราก

ตารางที่ 12 รายงานผลการดำเนินงานตามแผนยุทธศาสตร์การพัฒนาศูนย์บริการวิชาการระดับสถานศึกษาในรอบ 6 เดือน (ตุลาคม 2568 – มีนาคม 2569)

พันธกิจหลัก

3. บริการวิชาการด้วยองค์ความรู้และนวัตกรรม

ประเด็นยุทธศาสตร์

3. การบริการวิชาการและสร้างสรรค์พื้นที่การเรียนรู้ เพื่อความเป็นอยู่ที่ดีทางสังคม

เป้าประสงค์	กลยุทธ์	ตัวชี้วัดระดับสถาบัน	ค่าเป้าหมาย 2569	ผลการดำเนินงานรอบ 6 เดือน	ร้อยละความสำเร็จ	เชื่อมโยงกลยุทธ์มหาวิทยาลัยข้อที่	ผู้รับผิดชอบ
3.1 บริการแหล่งเรียนรู้ที่ทันสมัยและตอบสนองความต้องการของผู้เรียน	3.1 พัฒนาพื้นที่การเรียนรู้ที่หลากหลายทันสมัยและตอบสนองความต้องการของผู้รับบริการทุกช่วงวัย	ร้อยละความพึงพอใจของพื้นที่การเรียนรู้ที่ตอบสนองความต้องการของผู้ใช้บริการที่ได้รับการพัฒนาหรือเพิ่มขึ้น	>80	ในรอบ 6 เดือนที่ผ่านมา สถาบันดำเนินการพัฒนาและปรับปรุงพื้นที่การเรียนรู้ ดำเนินกิจกรรม/โครงการเพื่อส่งเสริมการใช้พื้นที่และสำรวจความพึงพอใจของผู้ใช้บริการที่มีต่อศูนย์บรรณสารและการเรียนรู้ ส่งผลให้มีจำนวนผู้เข้าใช้บริการ 118,772 คน เพิ่มขึ้นร้อยละ 3.51 เมื่อเทียบกับช่วงเวลาเดียวกันของปีการศึกษา 2568 ซึ่งมีจำนวนผู้เข้าใช้บริการ 114,742 คน รายละเอียดดังนี้ 1. พัฒนาพื้นที่การเรียนรู้ที่หลากหลายทันสมัยและตอบสนองความต้องการของผู้รับบริการทุกช่วงวัย โดยจัดหาบอร์ดเกมเพิ่มเติม เพื่อส่งเสริมทักษะผู้ให้บริการ 2. ปรับปรุงทางขึ้น/ห้องอ่านหนังสือ 24 ชม. โดยดำเนินการปรับปรุงทางขึ้นและห้องอ่านหนังสือ 24 ชั่วโมง 3. ดำเนินการจัดกิจกรรม “ส่งท้ายปีเก่าต้อนรับปีใหม่” เพื่อให้ผู้ใช้บริการได้มีส่วนร่วมและเพื่อมอบของรางวัลให้กับผู้ให้บริการในเทศกาลส่งท้ายปีเก่าต้อนรับปีใหม่ ระหว่างวันที่ 24 – 25 ธันวาคม 2568 ณ สถาบันนวัตกรรมการเรียนรู้	100	3.2.4 ผลการประเมินตามแบบประเมิน Quality of Life	ศูนย์บรรณสารและการเรียนรู้
	3.2 พัฒนาทรัพยากรการเรียนรู้ด้วยการใช้เทคโนโลยีทันสมัย และนวัตกรรมบริการ	ร้อยละความพึงพอใจของสื่อสารสนเทศออนไลน์ที่ผลิตจากองค์ความรู้ที่สามารถนำไปต่อยอดได้	>80		อยู่ระหว่างดำเนินการประเมินความพึงพอใจ		
	3.3 สร้างชุมชนแห่งการเรียนรู้ (Learning Community) และบูรณาการแหล่งเรียนรู้ที่เอื้อต่อการเรียนรู้ตลอดชีวิต และการเข้าถึงบริการสำหรับทุกคน	ร้อยละความพึงพอใจของแหล่งเรียนรู้ที่เข้าร่วมโครงการและได้รับการพัฒนาอย่างต่อเนื่อง	>80		100		

เป้าประสงค์	กลยุทธ์	ตัวชี้วัดระดับสถาบัน	ค่าเป้าหมาย 2569	ผลการดำเนินงานรอบ 6 เดือน	ร้อยละความสำเร็จ	เชื่อมโยงกลยุทธ์ มหาวิทยาลัยข้อที่	ผู้รับผิดชอบ
				<p>4. ดำเนินการจัดโครงการ UPILI Knowledge Fair ครั้งที่ 13 ประจำปีงบประมาณ พ.ศ. 2569 เพื่อส่งเสริมการสร้างบรรยากาศการเรียนรู้ และส่งเสริมการอ่านให้กับบุคลากรและนิสิต รวมทั้งส่งเสริมการมีส่วนร่วมในการคัดเลือกหนังสือและทรัพยากรการเรียนรู้ไว้ให้บริการ ซึ่งจะนำไปใช้ในการสนับสนุนการเรียนการสอน การวิจัย และการพัฒนาตนเอง รวมทั้งกิจกรรมเสริมทักษะการเรียนรู้ตลอดชีวิต เช่น กิจกรรม Workshop "Flower Craft & Chill บิดลวดกำมะหยี่ให้เป็นที่รัก" กิจกรรม Let's talk "ของกินพื้นบ้าน อาหารพื้นเมือง กำอู่เมียง ๆ ของคนพะเยา" กิจกรรม Workshop "Vibe on Glass แฟนท์ความสดใสให้ใจฟู" กิจกรรม Let's talk กิจกรรมนักเขียนพบผู้อ่าน "เมื่อความรักขัดต่อจารีต: ความท้าทายในการปรุงแต่งอดีตให้กลายเป็นการตุนวายนวนประวัติดาว" และกิจกรรม Workshop "Bake & Paint อบความรัก แฟนท์ความรู้สึก" ระหว่างวันที่ 16 - 20 กุมภาพันธ์ 2569 ณ สถาบันนวัตกรรมการเรียนรู้</p> <p>5. Learning space จัดนิทรรศการแสดงผลงานศิลปะนิพนธ์ โดยนิสิตชั้นปีที่ 4 สาขาวิชาศิลปะและการออกแบบ แขนงวิชาการออกแบบ คณะสถาปัตยกรรมศาสตร์</p>			

เป้าประสงค์	กลยุทธ์	ตัวชี้วัดระดับสถาบัน	ค่าเป้าหมาย 2569	ผลการดำเนินงานรอบ 6 เดือน	ร้อยละความสำเร็จ	เชื่อมโยงกลยุทธ์ มหาวิทยาลัยข้อที่	ผู้รับผิดชอบ
				<p>และศิลปกรรมศาสตร์ ระหว่างวันที่ 17 – 24 กุมภาพันธ์ 2569 ณ สถาบันนวัตกรรม เรียนรู้</p> <p>6. ดำเนินการสำรวจความพึงพอใจของ ผู้ใช้บริการที่มีต่อศูนย์บรรณสารและการ เรียนรู้ ประจำภาคการศึกษาปลาย ปี การศึกษา 2568 ค่าเฉลี่ยความพึงพอใจ ระดับ มากที่สุด (\bar{X} = 4.53)</p>			

ตารางที่ 13 รายงานผลการดำเนินงานตามแผนยุทธศาสตร์การพัฒนาสถาบันนวัตกรรมการเรียนรู้ รอบ 6 เดือน (ตุลาคม 2568 – มีนาคม 2569)

พันธกิจหลัก

4. ทำนุบำรุงศิลปและวัฒนธรรมและสืบสานเอกลักษณ์ความเป็นไทย

ประเด็นยุทธศาสตร์

4. การส่งเสริมการทำนุบำรุงศิลปวัฒนธรรมเพื่อความเป็นไทยและเอกลักษณ์ของชาติ

เป้าประสงค์	กลยุทธ์	ตัวชี้วัดระดับสถาบัน	ค่าเป้าหมาย 2568	ผลการดำเนินงานรอบ 6 เดือน	ร้อยละความสำเร็จ	เชื่อมโยงกลยุทธ์มหาวิทยาลัยข้อที่	ผู้รับผิดชอบ
4. ยกระดับผลิตภัณ์ท์ทางวัฒนธรรมสู่ผลิตภัณ์ท์สร้างสรรค์มูลค่าสูง	4.1 การยกระดับผลิตภัณ์ท์ทางวัฒนธรรมสู่ผลิตภัณ์ท์สร้างสรรค์มูลค่าสูง	ผลตอบแทนทางสังคม	≥ 1 เท่า	สถาบันอยู่ระหว่างดำเนินการขออนุมัติดำเนินโครงการ	อยู่ระหว่างดำเนินการขออนุมัติดำเนินโครงการ	4.2.1 Holding company ทางวัฒนธรรมร่วมกันระหว่างมหาวิทยาลัยและวิสาหกิจชุมชน	งานพัฒนาเศรษฐกิจฐานราก

ตารางที่ 14 รายงานผลการดำเนินงานตามแผนยุทธศาสตร์การพัฒนาศูนย์การพัฒนาศาสนาสถาบันนวัตกรรมการเรียนรู้ รอบ 6 เดือน (ตุลาคม 2568 – มีนาคม 2569)

พันธกิจหลัก

5. บริหารจัดการทันสมัยมีประสิทธิภาพ โปร่งใส และมีธรรมาภิบาล

ประเด็นยุทธศาสตร์

5. การพัฒนาระบบบริหารจัดการที่ทันสมัย มีประสิทธิภาพ โปร่งใสและมีธรรมาภิบาลเพื่อความยั่งยืน

เป้าประสงค์	กลยุทธ์	ตัวชี้วัดระดับสถาบัน	ค่าเป้าหมาย 2569	ผลการดำเนินงานรอบ 6 เดือน	ร้อยละความสำเร็จ	เชื่อมโยงกลยุทธ์มหาวิทยาลัยข้อที่	ผู้รับผิดชอบ
5.1 พัฒนาวัฒนธรรมองค์กรสู่วัฒนธรรมคุณภาพ ไปสู่ความเป็นเลิศที่ยั่งยืน	5.1 พัฒนาและจัดการองค์ความรู้ด้านการพัฒนาคุณภาพ การศึกษาทุกระดับ	1. ร้อยละของหลักสูตรที่มีผลการประเมินตามเกณฑ์ AUN QA ที่สูงขึ้น	≥20	อยู่ระหว่างดำเนินการประเมิน	อยู่ระหว่างดำเนินการประเมิน	5.2.1 ระดับคะแนนการประเมินตนเองของ มหาวิทยาลัย ตามเกณฑ์ EdPEX	งานพัฒนาองค์กรสู่ความเป็นเลิศ
5.2 องค์กรที่มีความเป็นเลิศ พัฒนาระบบบริหารงานที่ทันสมัย มีประสิทธิภาพ โปร่งใสและมีธรรมาภิบาล		2. ร้อยละของหน่วยงานที่มีผลการประเมินตามเกณฑ์ EdPEX ที่สูงขึ้น	≥20	จากการประเมินคุณภาพการศึกษาภายในระดับคณะ ปีการศึกษา 2567 มีคณะที่ได้ดำเนินการประเมินคุณภาพการศึกษาภายในระดับคณะ จำนวน 22 คณะ และมีคณะที่มีผลการประเมินตามเกณฑ์ EdPEX ที่สูงขึ้น จำนวน 20 คณะ	100		
5.3 องค์กรที่สามารถเลี้ยงตัวเองได้ และสามารถสร้างความผาสุกให้กับสังคม	5.2 วางแผนและจัดการความเสี่ยงทางการเงินของสถาบัน	ร้อยละของรายได้ที่เป็นไปตามแผน	80	ในรอบ 6 เดือนที่ผ่านมา สถาบันมีรายได้จากการดำเนินงาน จำนวน 1,719,701.15 บาท จากประมาณการรายรับ ประจำปีงบประมาณ พ.ศ. 2569 จำนวน 310,070 บาท โดยมีรายละเอียดดังนี้ 1. รายได้จากการบริการของสถาบัน จำนวน 1,684,820 บาท 1.1 หลักสูตรระยะสั้น (Pre-degree) จำนวน - บาท 1.2 หลักสูตรระยะสั้น (Non-degree) จำนวน 26,500 บาท	100	5.7.1 หน่วยงานที่ใช้ข้อมูลต้นทุนในการวางแผน บริหารจัดการองค์กร 5.7.2 รายได้ที่เพิ่มขึ้นจากการดำเนินการตามพันธกิจที่เกี่ยวข้อง	สำนักงานสถาบัน

เป้าประสงค์	กลยุทธ์	ตัวชี้วัดระดับสถาบัน	ค่าเป้าหมาย 2569	ผลการดำเนินงานรอบ 6 เดือน	ร้อยละความสำเร็จ	เชื่อมโยงกลยุทธ์มหาวิทยาลัยข้อที่	ผู้รับผิดชอบ
				1.3 หลักสูตรฝึกอบรม UP-Training จำนวน 39,000 บาท 1.4 การให้บริการผลิตสื่อ จำนวน 51,300 บาท 1.5 การยกเว้นอัตราค่าเช่าบริการผลิตสื่อ จำนวน 27,800 บาท 1.6 โครงการจัดประชุมวิชาการระดับชาติ PULINET ครั้งที่ 16 จำนวน 1,540,220 บาท 2. รายได้จากค่าบริการการศึกษา จำนวน 34,881.15 บาท			
	5.3 พัฒนาภาพลักษณ์ของสถาบันเพื่อเสริมสร้างความเชื่อมั่นให้กับผู้รับบริการ	ร้อยละความพึงพอใจของผู้รับบริการต่อการให้บริการหรือการรับรู้ข้อมูลข่าวสารของสถาบันฯ	80	สถาบันอยู่ระหว่างการประเมินความพึงพอใจของผู้รับบริการ	อยู่ระหว่างการประเมินความพึงพอใจของผู้รับบริการ	5.9.1 ผลการประเมินการรับรู้และการเสริมสร้างภาพลักษณ์ของมหาวิทยาลัย	คณะกรรมการสื่อสารองค์กร
	5.4 ส่งเสริมการทำงานที่มีคุณภาพ บูรณาการความร่วมมือ และความโปร่งใสในทุกระดับ	คะแนนการประเมินคุณธรรมและความโปร่งใสของหน่วยงานภายในมหาวิทยาลัยพะเยา	≥90	สถาบันอยู่ระหว่างการประเมินคุณธรรมและความโปร่งใส	อยู่ระหว่างการประเมินคุณธรรมและความโปร่งใส	5.3.1 ผลการประเมิน ITA	งานแผนงาน/งานเทคโนโลยีสารสนเทศ
		คะแนนการประเมินตนเองของสถาบันนวัตกรรมการเรียนรู้ ตามเกณฑ์ EdPEX	≥180	จากการประเมินคุณภาพการศึกษาภายในสถาบันนวัตกรรมการเรียนรู้ ตามเกณฑ์ EdPEX ปีงบประมาณ 2568 ได้รับคะแนนผลการตรวจการประเมินคุณภาพการศึกษาภายใน 240 คะแนน	100	5.2.1 ระดับคะแนนการประเมินตนเองของมหาวิทยาลัยตามเกณฑ์ EdPEX	งานพัฒนาองค์กรสู่ความเป็นเลิศ

เป้าประสงค์	กลยุทธ์	ตัวชี้วัดระดับสถาบัน	ค่าเป้าหมาย 2569	ผลการดำเนินงานรอบ 6 เดือน	ร้อยละความสำเร็จ	เชื่อมโยงกลยุทธ์ มหาวิทยาลัยข้อที่	ผู้รับผิดชอบ
	5.5 พัฒนาระบบเทคโนโลยีสารสนเทศ SMART UPILI เพื่อสนับสนุนการดำเนินงานขององค์กร	ร้อยละของจำนวนงานที่นำระบบเทคโนโลยีสารสนเทศที่พัฒนาขึ้นมาใช้	20	สถาบันได้ดำเนินการสำรวจความต้องการใช้ระบบเทคโนโลยีสารสนเทศเพื่อสนับสนุนการปฏิบัติงานในแต่ละงานรวมทั้งพัฒนาระบบเทคโนโลยีสารสนเทศในระบบ UPILI SMART ได้แก่ ระบบจองห้อง ระบบสั่งซื้อหนังสือ ระบบจัดการบัญชีกลาง ระบบจัดการ OT ระบบจัดตารางเวร ระบบบริหารการพัฒนาตนเอง ระบบจัดการของหาย ระบบหัวเรื่องหนังสือ ระบบแนะนำหนังสือ ระบบจัดการ APPS UPLIB ระบบตรวจสอบสถานะ ผู้ใช้บริการ ระบบคลังข้อมูล ระบบเสนอซื้อครุภัณฑ์ ระบบจัดการเอกสาร ระบบจัดการเกียรติบัตร ระบบ Bookfair Credit ระบบ LINE+google apps และ ระบบ Power BI	100	5.5.1 ความพึงพอใจของบุคลากร และ นิสิตต่อการใช้งานระบบสารสนเทศและดิจิทัลแพลตฟอร์ม (มากกว่าเท่ากับ 4 จากคะแนนเต็ม 5)	งานเทคโนโลยีสารสนเทศ
	5.6 สนับสนุนการพัฒนาบุคลากรตามความต้องการระดับบุคคลและระดับหน่วยงาน และผลักดันให้เกิดความก้าวหน้าและมั่นคงในการทำงาน	ร้อยละของบุคลากรที่เข้าสู่วิเคราะห์ความต้องการที่กำหนดตำแหน่งที่สูงขึ้น	10	สถาบันดำเนินการสนับสนุนการพัฒนาบุคลากร ดังนี้ 1. วิเคราะห์ความต้องการพัฒนาตนเองรายบุคคล (IDP) จึงนำมาจัดทำแผนการพัฒนาและฝึกอบรมประจำปี โดย สนับสนุนงบประมาณในการพัฒนาตนเอง (Block grant) ให้กับบุคลากรทุกคน รวมทั้งจัดการฝึกอบรมทักษะที่จำเป็นให้แก่บุคลากรซึ่งกำหนดอยู่ในแผนปฏิบัติการของสถาบันฯ 2. สถาบันได้จัดโครงการฝึกอบรมการจัดทำคู่มือการปฏิบัติงานที่ถูกต้องตามหลักการ และ	อยู่ระหว่างกระบวนการขอ กำหนดตำแหน่งที่สูงขึ้น	5.8.4 บุคลากรที่ได้รับรางวัล/ประกาศเกียรติคุณ/ แต่งตั้งในเวทีระดับสากล	สำนักงานสถาบัน

เป้าประสงค์	กลยุทธ์	ตัวชี้วัดระดับสถาบัน	ค่าเป้าหมาย 2569	ผลการดำเนินงานรอบ 6 เดือน	ร้อยละความสำเร็จ	เชื่อมโยงกลยุทธ์ มหาวิทยาลัยข้อที่	ผู้รับผิดชอบ
				<p>การพัฒนางานประจำสู่งานวิจัย และสามารถนำไปยื่นขอตำแหน่งที่สูงขึ้นได้</p> <p>3. สถาบันการส่งเสริม และสนับสนุนให้บุคลากรพัฒนางานประจำสู่งานวิจัยและได้จึงจัดสรรงบประมาณและจัดทำประกาศเพื่อสนับสนุนการพัฒนางานประจำสู่งานวิจัย R2R และเงินรางวัลการเผยแพร่ผลงานวิชาการ</p> <p>4. สถาบันได้จัดทำประกาศมหาวิทยาลัยพะเยา เรื่อง เงินรางวัลการเผยแพร่ผลงานวิชาการ สถาบันนวัตกรรมการเรียนรู้ มหาวิทยาลัยพะเยา เพื่อสนับสนุนงบประมาณให้บุคลากรนำผลงานวิจัยเพื่อพัฒนางานประจำไปตีพิมพ์ในวารสารวิชาการ รวมทั้งสนับสนุนงบประมาณในนำเสนอผลงานในการประชุมวิชาการ</p>			
	<p>5.7 ส่งเสริมสมรรถนะบุคลากร "เก่งคน เก่งงาน เก่งคิด เก่งนวัตกรรม"</p> <p>5.8 เสริมสร้างคุณภาพชีวิตการทำงานและความผูกพันองค์กร</p>	ระดับความพึงพอใจของบุคลากรต่อการบริหารและการพัฒนาบุคลากร	≥80	อยู่ระหว่างการประเมินความพึงพอใจของบุคลากรต่อการบริหารและการพัฒนาบุคลากร	อยู่ระหว่างการประเมินความพึงพอใจของบุคลากรต่อการบริหารและการพัฒนาบุคลากร	5.9.2 ผลการประเมินความผูกพันของผู้มีส่วนได้ส่วนเสียทุกกลุ่ม	สำนักงานสถาบัน

ส่วนที่ 3

การประเมินความสำเร็จของแผนยุทธศาสตร์ และระบบการปรับปรุงพัฒนา

4.1 การประเมินความสำเร็จของแผนยุทธศาสตร์

การดำเนินงานตามแผนยุทธศาสตร์การพัฒนาศาสนาสถาบันนวัตกรรมการเรียนรู้ รอบ 6 เดือน (ตุลาคม 2568 – มีนาคม 2569) พบว่า มีจุดแข็ง จุดอ่อน แนวทางการปรับปรุงผลการดำเนินงานในอนาคต จำแนกตามยุทธศาสตร์ของสถาบัน ดังนี้

ยุทธศาสตร์ที่ 1 การเตรียมคนและเสริมสร้างศักยภาพคนให้มีสมรรถนะและทักษะแห่งอนาคต

จากการดำเนินงานตามพันธกิจของสถาบันนวัตกรรมการเรียนรู้ ในยุทธศาสตร์ที่ 1 โดยมีวัตถุประสงค์เชิงกลยุทธ์เพื่อพัฒนากำลังคนให้มีทักษะการเรียนรู้ตลอดชีวิต (Life Long Learning Academy) และพัฒนานวัตกรรมการเรียนรู้เพื่อการเรียนการสอนที่ทันสมัย (Digital Learning) โดยการสร้างแพลตฟอร์มการเรียนรู้ UP academy ที่รวบรวมหลักสูตรระยะสั้น (Non-degree) ที่พัฒนาทักษะ ทั้ง Re-skill/ Up-skill รวมทั้ง จัดทำหลักสูตรเรียนล่วงหน้า (Pre-degree) ที่เกิดจากความร่วมมือของคณะ/วิทยาลัย จากการดำเนินการทั้งหมดพบว่ามีจุดแข็งจุดอ่อนของการดำเนินงานในยุทธศาสตร์ ที่ 1 ดังนี้

จุดแข็ง

สถาบันมีหลักสูตรหลากหลายครอบคลุมทุกกลุ่มเป้าหมาย (Pre-degree, Non-degree, UP-Training, UP-KM) และมีความพร้อมด้านแพลตฟอร์มออนไลน์ (UP Academy) ที่เอื้อต่อการเรียนรู้ตลอดชีวิต

จุดอ่อน

เพิ่มความท้าทายในการพัฒนาหลักสูตรให้เข้าถึงทุกคน (Learning for All) และตอบโจทย์ตลาดแรงงานที่เปลี่ยนแปลงเร็ว ต้องเผชิญกับการแข่งขันจากแพลตฟอร์มการเรียนรู้ระดับโลก

แนวทางการปรับปรุงผลการดำเนินการในอนาคต

เน้นการพัฒนาหลักสูตร Re-skill/Up-skill ตามความต้องการของผู้เรียนและตลาดแรงงาน เพิ่มสัดส่วนผู้เรียนจากกลุ่มเปราะบางให้ได้ตามเป้าหมายขึ้น

การสร้างนวัตกรรม

พัฒนา Digital Platform ที่สนับสนุนบริการการเรียนการสอนให้ตรงกับความต้องการของผู้ใช้งาน เพื่อการเรียนการสอนที่ทันสมัย (Digital Learning) โดยการสร้างแพลตฟอร์มการเรียนรู้ UP academy ที่รวบรวมหลักสูตร ดังนี้

Pre-degree	หลักสูตรการจัดการศึกษาล่วงหน้า
Non-degree	หลักสูตรระยะสั้นเพื่อพัฒนาสมรรถนะ
UP-Training	หลักสูตรฝึกอบรม/บริการวิชาการเพื่อ Reskill / Upskill
UP KM	หลักสูตรพัฒนาและจัดการความรู้ภายในมหาวิทยาลัย
UP e-Learning	การจัดการเรียนการสอนรายวิชาผ่านระบบออนไลน์

ยุทธศาสตร์ที่ 2 การสร้างงานวิจัยและนวัตกรรม พัฒนาเศรษฐกิจ สังคมและชุมชน

จากการดำเนินงานตามพันธกิจของสถาบันนวัตกรรมการเรียนรู้ ในยุทธศาสตร์ที่ 2 โดยมีวัตถุประสงค์เชิงกลยุทธ์เพื่อพัฒนาองค์กร สังคมและชุมชนด้วยงานวิจัยและการบริการวิชาการที่มีคุณภาพ เกิดการแลกเปลี่ยนเรียนรู้ในองค์กร มีการพัฒนาการเรียนรู้และศักยภาพของชุมชน สังคม ทุกช่วงวัย ทำนุบำรุงศิลปวัฒนธรรมและยกระดับผลิตภัณฑ์ทางวัฒนธรรมสู่ผลิตภัณฑ์สร้างสรรค์มูลค่าสูงก่อให้เกิดการเปลี่ยนแปลงในระดับพื้นที่ และให้มีคุณภาพชีวิตและความเป็นอยู่ที่ดีอย่างยั่งยืน จากการดำเนินการทั้งหมด พบว่ามีจุดแข็งจุดอ่อนของการดำเนินงานในยุทธศาสตร์ ที่ 2 ดังนี้

จุดแข็ง

สถาบันมีกระบวนการสำรวจและจัดทำฐานข้อมูลองค์ความรู้ชุมชนเพื่อยกระดับเป็นผลิตภัณฑ์ท้องถิ่นผ่านงานวิจัย

จุดอ่อน

บุคลากรสถาบันยังขาดสมรรถนะด้านการวิจัยเชิงนวัตกรรมที่เข้มแข็งเพื่อขับเคลื่อนไปสู่เชิงพาณิชย์และการสร้างนวัตกรรม

แนวทางการปรับปรุงผลการดำเนินการในอนาคต

ควรเพิ่มงบประมาณสนับสนุนงานวิจัย และมุ่งเน้นการสร้างผลตอบแทนทางสังคม (SROI) ให้ได้มากกว่า 2 เท่า

การสร้างนวัตกรรม

การใช้กระบวนการ R2R (Routine to Research) เพื่อเปลี่ยนงานประจำให้เป็นงานวิจัยเชิงนวัตกรรม

ยุทธศาสตร์ที่ 3 บริการแหล่งเรียนรู้และทรัพยากรการศึกษาที่เอื้อต่อการเรียนรู้ตลอดชีวิต

จากการดำเนินงานตามพันธกิจของสถาบันนวัตกรรมการเรียนรู้ ในยุทธศาสตร์ที่ 3 โดยมีวัตถุประสงค์เชิงกลยุทธ์เพื่อพัฒนาและให้บริการแหล่งเรียนรู้ที่ทันสมัย และตอบสนองความต้องการการเรียนรู้ของผู้เรียน รวมทั้งพัฒนาทรัพยากรการเรียนรู้ด้วยระบบ SMART UPLI ซึ่งเป็นแหล่งรวมระบบเทคโนโลยีที่ทันสมัย พลิกโฉมการให้บริการ เพื่อตอบสนองความต้องการแก่ผู้เรียนและชุมชนที่เปลี่ยนแปลง พร้อมทั้งสร้างชุมชนแห่งการเรียนรู้ในรูปแบบต่าง ๆ ตามความต้องการ จากการดำเนินการทั้งหมดพบว่ามีจุดแข็งจุดอ่อนของการดำเนินงานในยุทธศาสตร์ ที่ 3 ประกอบด้วย

จุดแข็ง

สถาบันมีความพร้อมของสิ่งสนับสนุน เช่น อุปกรณ์ VR, iPad และห้องผลิตสื่อคุณภาพสูง (UP Podcast, Self Record)

จุดอ่อน

ข้อจำกัดด้านงบประมาณและทรัพยากรบุคคลในการดูแลแหล่งเรียนรู้ให้ทันสมัยตลอดเวลา

แนวทางการปรับปรุงผลการดำเนินการในอนาคต

สร้างชุมชนแห่งการเรียนรู้ (Learning Community) และพัฒนาสื่อสารสนเทศออนไลน์ที่นำไปต่อยอดได้จริง

การสร้างนวัตกรรม

สร้างระบบนิเวศการเรียนรู้ดิจิทัลที่รวบรวมเทคโนโลยีสมัยใหม่มาพลิกโฉมการให้บริการ

ยุทธศาสตร์ที่ 4 การทำนุบำรุงศิลปะ วัฒนธรรม เพื่อความเป็นไทยและเอกลักษณ์ของชาติ

จากการดำเนินงานตามพันธกิจของสถาบันนวัตกรรมการเรียนรู้ ในยุทธศาสตร์ที่ 4 โดยมีวัตถุประสงค์เชิงกลยุทธ์เพื่อพัฒนาองค์กร สังคมและชุมชนด้วยงานวิจัยและการบริการวิชาการที่มีคุณภาพ เกิดการแลกเปลี่ยนเรียนรู้ในองค์กร มีการพัฒนาการเรียนรู้และศักยภาพของชุมชน สังคม ทุกช่วงวัย ทำนุบำรุงศิลปวัฒนธรรมและยกระดับผลิตภัณฑ์ทางวัฒนธรรมสู่ผลิตภัณฑ์สร้างสรรค์มูลค่าสูงก่อให้เกิดการเปลี่ยนแปลงในระดับพื้นที่ และให้มีคุณภาพชีวิตและความเป็นอยู่ที่ดีอย่างยั่งยืน จากการดำเนินการทั้งหมด พบว่ามีจุดแข็งจุดอ่อนของการดำเนินงานในยุทธศาสตร์ ที่ 4 ประกอบด้วย

จุดแข็ง

สถาบันตั้งอยู่ในพื้นที่ที่มีต้นทุนทางวัฒนธรรมและภูมิปัญญาล้ำนานาตะวันออกที่เข้มแข็ง

จุดอ่อน

ขาดการนำทุนทางวัฒนธรรมมาสร้างมูลค่าเพิ่มเชิงพาณิชย์อย่างเป็นรูปธรรม

แนวทางการปรับปรุงผลการดำเนินการในอนาคต

ร่วมกับภาคีเครือข่ายทั้งภาครัฐและเอกชนในการดำเนินการยกระดับเศรษฐกิจของชุมชนแบบมีส่วนร่วม และให้มีคุณภาพชีวิตและความเป็นอยู่ที่ดีอย่างยั่งยืน

การสร้างนวัตกรรม

ยกระดับผลิตภัณฑ์ทางวัฒนธรรมสู่ผลิตภัณฑ์สร้างสรรค์มูลค่าสูงก่อให้เกิดการเปลี่ยนแปลงในระดับพื้นที่

ยุทธศาสตร์ที่ 5 การพัฒนาระบบบริหารจัดการที่ทันสมัย มีประสิทธิภาพ โปร่งใสและมีธรรมาภิบาล เพื่อความยั่งยืน

จากการดำเนินงานตามพันธกิจของสถาบันนวัตกรรมการเรียนรู้ ในยุทธศาสตร์ที่ 5 โดยมีวัตถุประสงค์เชิงกลยุทธ์เพื่อยกระดับคุณภาพการศึกษาในระดับหลักสูตรและสถาบัน โดยการพัฒนาวัฒนธรรมองค์กรสู่วัฒนธรรมคุณภาพไปสู่ความเป็นเลิศที่ยั่งยืน สร้างการรับรู้และบรรยากาศการทำงานคุณภาพสู่การสร้างวัฒนธรรมคุณภาพอย่างยั่งยืน โดยใช้เกณฑ์พัฒนาคุณภาพในระดับสากล ได้แก่ AUN-QA และ EdPEX และการพัฒนาบุคลากรคุณภาพ มุ่งเน้นการส่งเสริมสมรรถนะบุคลากร "เก่งคน เก่งงาน เก่งคิด เก่งนวัตกรรม" เสริมสร้างคุณภาพชีวิตการทำงานและความผูกพันองค์กรพัฒนาระบบการบริหารจัดการองค์กรโดยการนำเทคโนโลยีและนวัตกรรมมาใช้ในการดำเนินงาน เพื่อเพิ่มประสิทธิภาพ และความสามารถในการทำงานขององค์กร การทำงานที่มีประสิทธิภาพสูง และเพิ่มประสิทธิภาพการทำงานของบุคลากร จากการดำเนินการทั้งหมดพบว่ามีจุดแข็งจุดอ่อนของการดำเนินงานในยุทธศาสตร์ ที่ 5 ประกอบด้วย

จุดแข็ง

โครงสร้างองค์กรแบบ Smart Operation ที่ไม่ซับซ้อน ทำให้บริหารจัดการได้คล่องตัว

จุดอ่อน

การเปลี่ยนแปลงของเทคโนโลยีอย่างรวดเร็วอาจต้องพัฒนาขีดความสามารถในการปรับตัวของบุคลากรเพิ่มขึ้น

แนวทางการปรับปรุงผลการดำเนินการในอนาคต

เร่งนำระบบเทคโนโลยีที่ทันสมัยมาใช้ในงานให้ครอบคลุมมากขึ้น เพื่อพัฒนาบุคลากรให้มีสมรรถนะ "เก่งคน เก่งงาน เก่งคิด เก่งนวัตกรรม"