



สถาบันนวัตกรรมการเรียนรู้
มหาวิทยาลัยพะเยา

คู่มือการให้บริการการติดตั้งและการเชื่อมต่อโปรแกรม FortiClient VPNWEB
สำหรับการเข้าใช้งานฐานข้อมูลภายนอกเครือข่ายมหาวิทยาลัยพะเยา

สถาบันนวัตกรรมการเรียนรู้

สารบัญ

	หน้า
1. วัตถุประสงค์ของการจัดทำคู่มือ	3
2. ขอบเขต	3
3. คำจำกัดความ	3
4. หน้าที่ความรับผิดชอบ	4
5. กระบวนการ	4
6. ขั้นตอนการบริการ	5
7. มาตรฐานงาน	11
8. ระบบติดตามประเมินผล	11
9. ช่องทางให้บริการ	11
10. ค่าธรรมเนียม	12
11. เอกสารอ้างอิง	12
12. แบบฟอร์มที่ใช้	12
13. กฎหมายที่เกี่ยวข้อง	12

คู่มือการให้บริการการติดตั้งและการเชื่อมต่อโปรแกรม FortiClient VPNWEB สำหรับการเข้าใช้งานฐานข้อมูลภายนอกเครือข่ายมหาวิทยาลัยพะเยา

1. วัตถุประสงค์

1.1 เพื่อให้สถาบันนวัตกรรมการเรียนรู้มีการจัดทำคู่มือหรือแนวทางการให้บริการสำหรับผู้รับบริการหรือผู้มาติดต่อที่ชัดเจน อย่างเป็นลายลักษณ์อักษร ที่แสดงถึงรายละเอียดขั้นตอนการปฏิบัติงานของกิจกรรม/กระบวนการต่างๆ ของหน่วยงาน และเป็นการสร้างมาตรฐานการปฏิบัติงาน ที่มุ่งไปสู่การบริหารคุณภาพทั่วทั้งองค์กรอย่างมีประสิทธิภาพ เกิดผลงานที่ได้มาตรฐานเป็นไปตามเป้าหมาย ได้ผลิตผลหรือการบริการที่มีคุณภาพ และบรรลุข้อกำหนดที่สำคัญของกระบวนการ

1.2 เพื่อเป็นหลักฐานที่แสดงให้เห็นถึงวิธีการทำงานอย่างชัดเจนเป็นรูปธรรม เพื่อใช้สำหรับการพัฒนาและเรียนรู้ของผู้เข้ามาปฏิบัติงานใหม่ รวมถึงการยกระดับการปฏิบัติงานไปสู่ความเป็นมืออาชีพ ตลอดจนใช้ประกอบการประเมินผลการปฏิบัติงานของบุคลากร

1.3 เพื่อใช้แสดงหรือเผยแพร่ให้กับบุคคลภายนอกหรือผู้รับบริการ ได้รับรู้ เข้าใจกระบวนการปฏิบัติงาน และใช้ประโยชน์จากกระบวนการดังกล่าวเพื่อขอการรับบริการที่ตรงกับความต้องการ

1.4 เพื่อเป็นแนวทางให้กับผู้ใช้บริการมีความรู้ ความเข้าใจการเชื่อมต่อ FortiClient VPNWEB

2. ขอบเขต

คู่มือหรือแนวทางการให้บริการสำหรับผู้รับบริการหรือผู้มาติดต่อนี้ครอบคลุมขั้นตอนตั้งแต่กระบวนการดาวน์โหลดโปรแกรม FortiClient VPNWEB จนถึงวิธีการเข้าใช้งาน

3. คำจำกัดความ




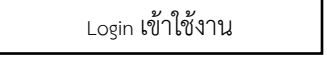


ศูนย์บรรณสารและการเรียนรู้ หมายถึง ศูนย์บรรณสารและการเรียนรู้ สถาบันนวัตกรรมการเรียนรู้ มหาวิทยาลัยพะเยา

VPN หรือ Virtual Private Network หมายถึง เครือข่ายเสมือนส่วนตัว ที่ทำงานโดยใช้โครงข่ายสาธารณะหรือ อาจจะใช้วงบนเครือข่าย IP ก็ได้แต่ยังสามารถคงความเป็นเครือข่ายเฉพาะขององค์กรได้ ด้วยการเข้ารหัสแพ็กเก็ตก่อนส่งเพื่อให้ ข้อมูลมีความปลอดภัยมากยิ่งขึ้น หรือมีความต้องมีความเป็นส่วนตัวและมีความปลอดภัย

4. หน้าที่ความรับผิดชอบ

ลำดับ	ผู้รับผิดชอบ	การปฏิบัติ/ กระบวนการ
1	ผู้อำนวยการสถาบันนวัตกรรมการเรียนรู้	ตรวจสอบ ควบคุม และอนุมัติ
2	ผู้อำนวยการศูนย์บรรณสารและการเรียนรู้	ตรวจสอบและควบคุม
3	หัวหน้างานบริการทรัพยากรการเรียนรู้	ตรวจสอบและควบคุม
4	บรรณารักษ์/ ผู้ปฏิบัติงานห้องสมุด	ให้บริการ

5. กระบวนการให้บริการ

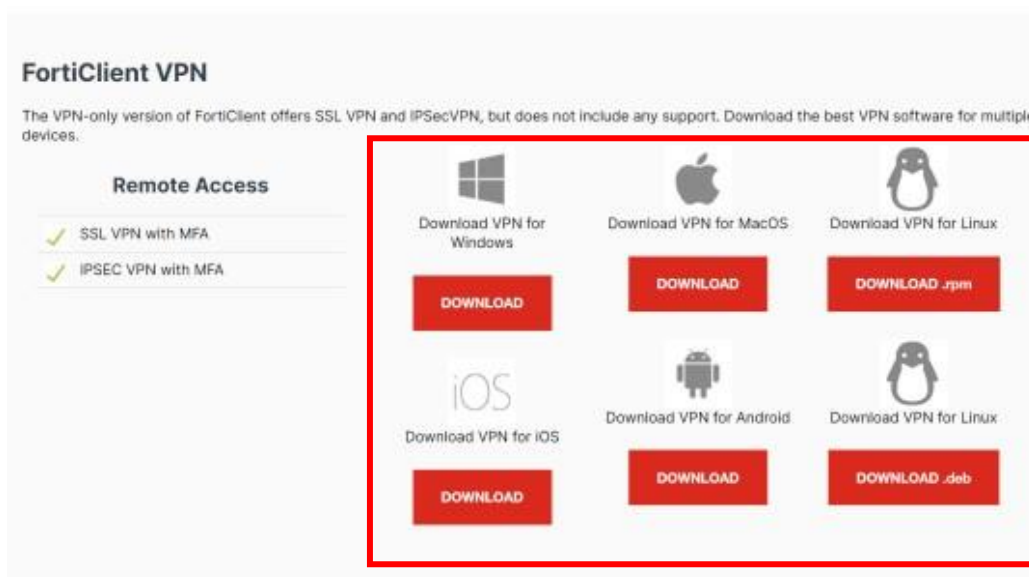
ลำดับ	ผังกระบวนการ	รายละเอียด	ผู้รับผิดชอบ	ระยะเวลา	แบบฟอร์ม	เอกสารอ้างอิง
1		เข้าเว็บไซต์เพื่อดาวน์โหลดโปรแกรม https://www.fortinet.com/support/product-downloads	บรรณารักษ์	1 นาที	-	-
2		เลือกดาวน์โหลด FortiClient VPN ตามระบบปฏิบัติการของเครื่องที่ใช้ทำงานอยู่	บรรณารักษ์	1 นาที	-	-
		ดาวน์โหลดและติดตั้ง FortiClient VPN	บรรณารักษ์	5 นาที	-	-
3		เพื่อลงชื่อเข้าใช้งาน กรอกUsername และ Password ของมหาวิทยาลัย	บรรณารักษ์	1 นาที	-	-
4		เมื่อ Login แล้ว ให้เข้าใช้งานฐานข้อมูลต่าง ๆ ผ่านเว็บไซต์ศูนย์บรรณสารและการเรียนรู้ (www.clm.up.ac.th)	บรรณารักษ์	1 นาที	-	-
5		-	-	-	-	-

6. ขั้นตอนการบริการ

VPN หรือ Virtual Private Network หมายถึง เครือข่ายเสมือนส่วนตัว ที่ทำงานโดยใช้โครงข่ายสาธารณะหรือ อาจจะใช้วงบนเครือข่าย IP ก็ได้แต่ยังสามารถคงความเป็นเครือข่ายเฉพาะขององค์กรได้ด้วยการเข้ารหัสแพ็กเก็ตก่อนส่งเพื่อให้ ข้อมูลมีความปลอดภัยมากยิ่งขึ้น หรือมีความต้องมีความเป็นส่วนตัวและมีความปลอดภัย

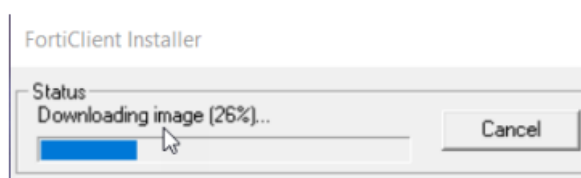
การดาวน์โหลดและติดตั้งโปรแกรม FortiClient VPNWEB มีขั้นตอนดังนี้

1. เข้าเว็บไซต์เพื่อดาวน์โหลดโปรแกรม : <https://www.fortinet.com/support/product-downloads>
2. เลือกดาวน์โหลด FortiClient VPN ตามระบบปฏิบัติการของเครื่องที่ใช้งานอยู่



ภาพที่ 1 การดาวน์โหลด FortiClient VPN

3. ทำการคลิกติดตั้ง (Install) ไฟล์ที่ Download มาจาก Website



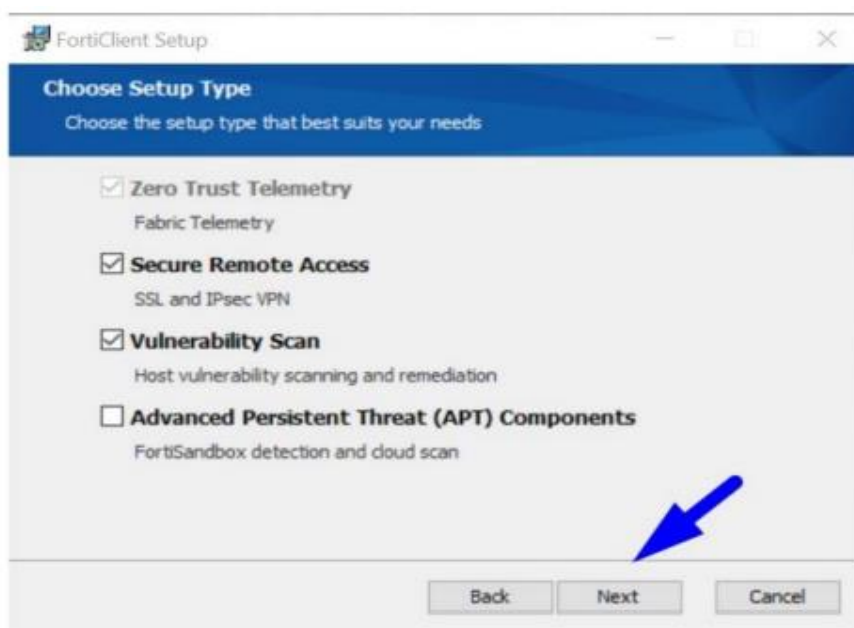
ภาพที่ 2 ขั้นตอนการติดตั้ง FortiClient VPN

4. กดเครื่องหมาย ✓ ในช่อง จากนั้นกดปุ่ม NEXT



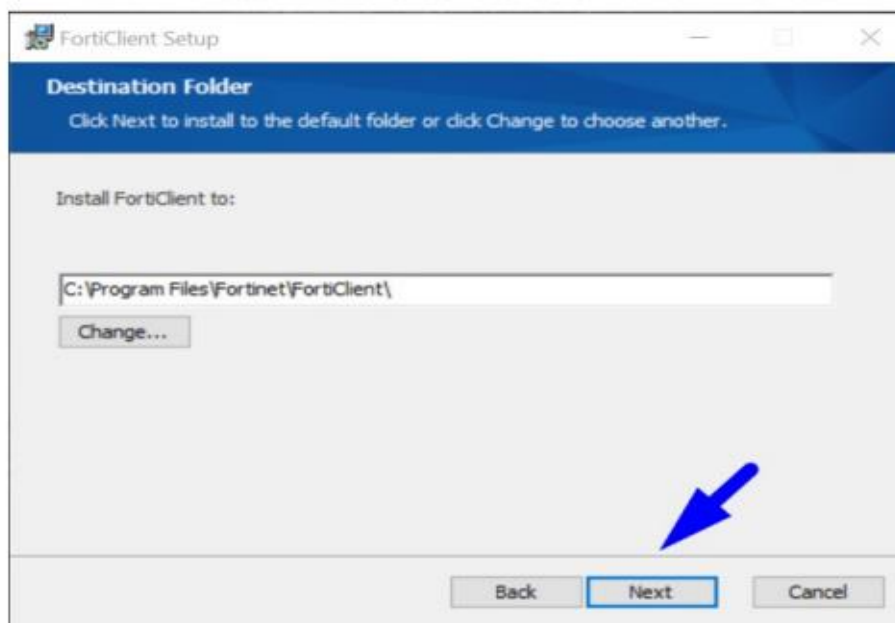
ภาพที่ 3 ขั้นตอนการติดตั้ง FortiClient VPN

5. กดเครื่องหมาย ✓ ในช่อง โดยให้เลือกเป็น Secure Remote Access และ Vulnerability Scan จากนั้นกดปุ่ม NEXT



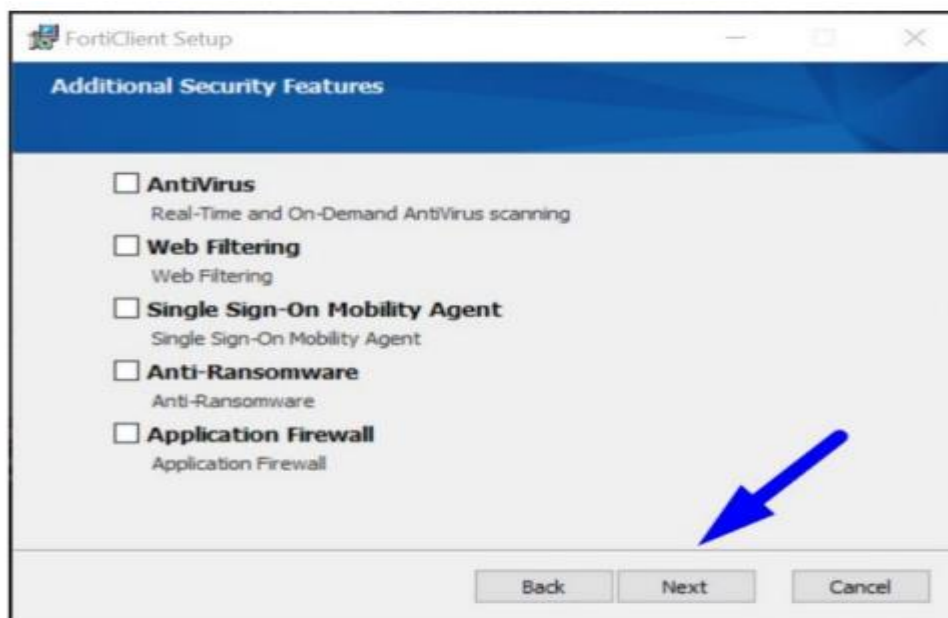
ภาพที่ 4 ขั้นตอนการเลือก Choose Setup Type

6. กดปุ่ม NEXT



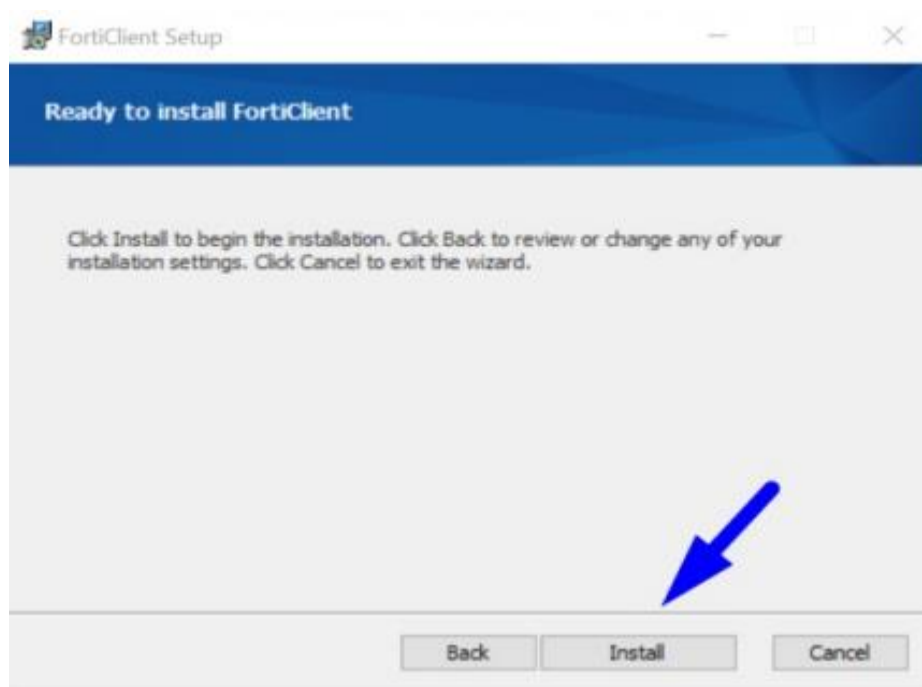
ภาพที่ 5 ขั้นตอนการติดตั้ง FortiClient VPN

7. กดปุ่ม NEXT



ภาพที่ 6 ขั้นตอนการติดตั้ง FortiClient VPN

8. กดปุ่ม Install



ภาพที่ 7 ขั้นตอนการติดตั้ง FortiClient VPN

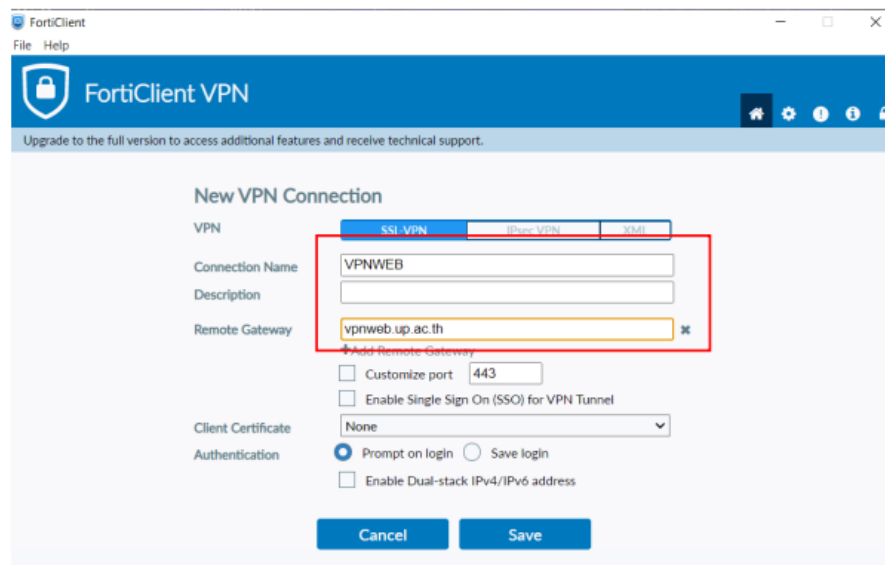
9. หลังจากติดตั้งโปรแกรมเสร็จสิ้นให้ทำการ Restart เครื่องคอมพิวเตอร์

10. หลังจาก Install FortiClient เสร็จเรียบร้อยแล้ว ให้เปิดโปรแกรม FortiClient



ภาพที่ 8 โปรแกรม FortiClient VPN

11. ให้ตั้งค่า Remote Gateway เป็น `vpnweb.up.ac.th` จากนั้นกดปุ่ม **save**



ภาพที่ 9 ขั้นตอนการตั้งค่า Remote Gateway

12. ทำการกรอก Username และ Password ของมหาวิทยาลัย แล้วกดปุ่ม **Connect**



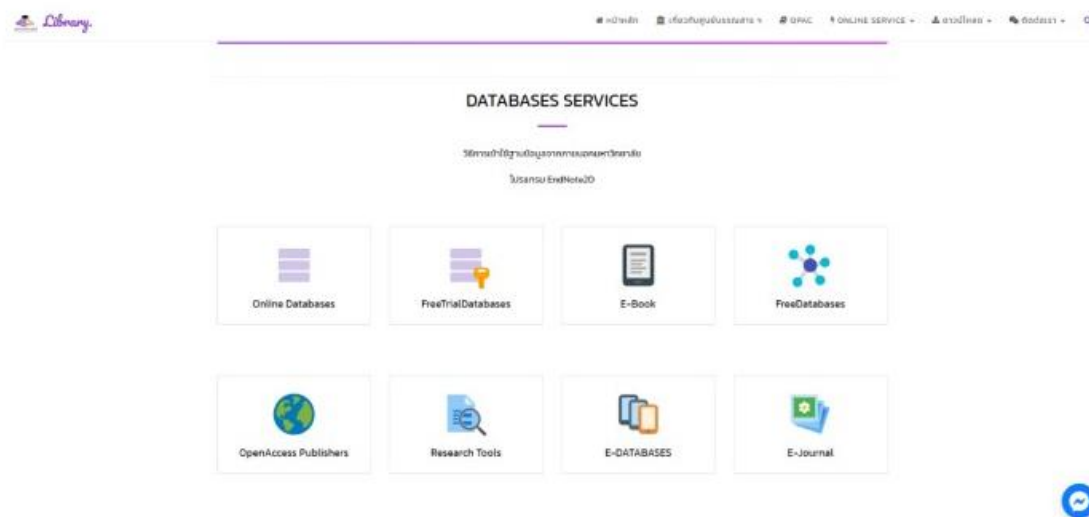
ภาพที่ 10 ขั้นตอนการเชื่อมต่อ FortiClient VPN

13. ถ้า Connect VPN สำเร็จ จะปรากฏเหมือนดังภาพ



ภาพที่ 11 ขั้นตอนการเชื่อมต่อ FortiClient VPN

14. หลังจาก connect vpn แล้วเปิดใช้ web browser เพื่อเข้าใช้งานฐานข้อมูลออนไลน์ได้ที่เว็บไซต์ ศูนย์บรรณสารและการเรียนรู้ URL: www.clm.up.ac.th



ภาพที่ 12 เว็บไซต์ศูนย์บรรณสารและการเรียนรู้



7. มาตรฐานงาน

ลำดับ	การให้บริการ	ระยะเวลา
1	ลงทะเบียนรับสิทธิ์การใช้งาน	1 นาที
2	ยืนยันสิทธิ์การใช้งานในอีเมลของมหาวิทยาลัยพะเยา	1 นาที
3	ดาวน์โหลดโปรแกรม FortiClient VPNWEB	5 นาที
4	ลงชื่อเข้าใช้งาน	1 นาที

8. ระบบติดตามประเมินผล

ดำเนินการรายงานผลการปฏิบัติงานประจำวันต่อหัวหน้างาน รายงานผลการปฏิบัติงานประจำปีต่อผู้อำนวยการศูนย์บรรณสารและการเรียนรู้ และผู้อำนวยการสถาบันนวัตกรรมการเรียนรู้

9. ช่องทางให้บริการ

ช่องทางการติดต่อ/ การให้บริการ	ผู้รับผิดชอบ
 up.clm (ศูนย์บรรณสารและการเรียนรู้ มหาวิทยาลัยพะเยา)	งานบริการทรัพยากรการเรียนรู้
 m.me/up.clm	งานบริการทรัพยากรการเรียนรู้
 @wfj6314r	งานบริการทรัพยากรการเรียนรู้
 http://www.clm.up.ac.th	งานบริการทรัพยากรการเรียนรู้
 Library_up	งานบริการทรัพยากรการเรียนรู้
 clm@up.ac.th	งานบริการทรัพยากรการเรียนรู้
 0 5446 6705	งานบริการทรัพยากรการเรียนรู้

10. ค่าธรรมเนียม

ไม่มีค่าธรรมเนียม

11. เอกสารอ้างอิง

Fortinet, Inc. (2024). FortiClient VPNWEB. สืบค้น 17 มี.ค.2567. จาก
<https://www.fortinet.com/support/product-downloads>

12. แบบฟอร์มที่ใช้

ไม่มี

13. กฎหมายที่เกี่ยวข้อง

ลำดับ	กฎหมาย/ระเบียบที่เกี่ยวข้อง	เชื่อมโยง
1	พระราชบัญญัติลิขสิทธิ์ พ.ศ. 2521	http://www.clm.up.ac.th/v1/doc/2564/law/copyright_2521.pdf
2	พระราชบัญญัติลิขสิทธิ์ พ.ศ. 2537	http://www.clm.up.ac.th/v1/doc/2564/law/copyright_2537.pdf
3	พระราชบัญญัติลิขสิทธิ์ (ฉบับที่ 2) พ.ศ. 2558	http://www.clm.up.ac.th/v1/doc/2564/law/copyright_2_2558.pdf
4	พระราชบัญญัติลิขสิทธิ์ (ฉบับที่ 3) พ.ศ. 2558	http://www.clm.up.ac.th/v1/doc/2564/law/copyright_3_2558.pdf
5	พระราชบัญญัติลิขสิทธิ์ (ฉบับที่ 4) พ.ศ. 2561	http://www.clm.up.ac.th/v1/doc/2564/law/copyright_2561.pdf
6	พระราชบัญญัติลิขสิทธิ์ (ฉบับที่ 5) พ.ศ. 2565	https://www.ipthailand.go.th/th/dip-law-2/item/act_cr65.html
7	ประกาศการให้บริการของศูนย์บรรณสาร และการเรียนรู้	http://www.clm.up.ac.th/doc/2565/ประกาศการให้บริการ.pdf
8	ประกาศ เรื่อง การให้บริการของศูนย์บรรณสารและการเรียนรู้ สถาบันนวัตกรรมการเรียนรู้ (ฉบับที่ 2) พ.ศ. 2566	http://www.clm.up.ac.th/v1/doc/2567/การให้บริการของศูนย์บรรณสาร.pdf