

EndNote™ 20

การติดตั้งและการเปิดโปรแกรม (Installing & Opening Endnote 20)

การติดตั้งโปรแกรม EndNote 20 สำหรับระบบปฏิบัติการ Window

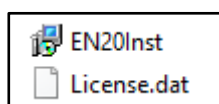
เวอร์ชันของระบบปฏิบัติการ Window ที่รองรับกับ EndNote 20 ได้แก่ Window 10

Word Processor Software ที่รองรับกับ EndNote 20 ได้แก่ Microsoft Word 2010, 2013, 2016 และ 2019

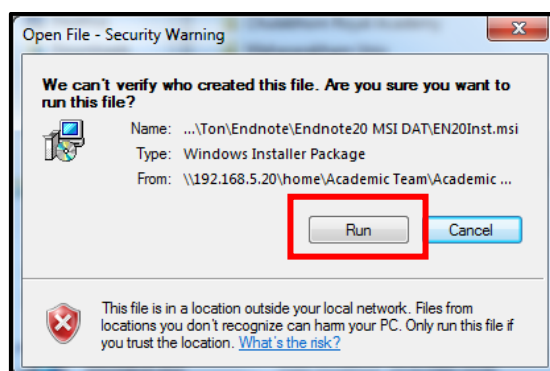
* สำหรับ 32-bit และ 64-bit

ขั้นตอนการติดตั้งโปรแกรม EndNote 20 มีดังนี้

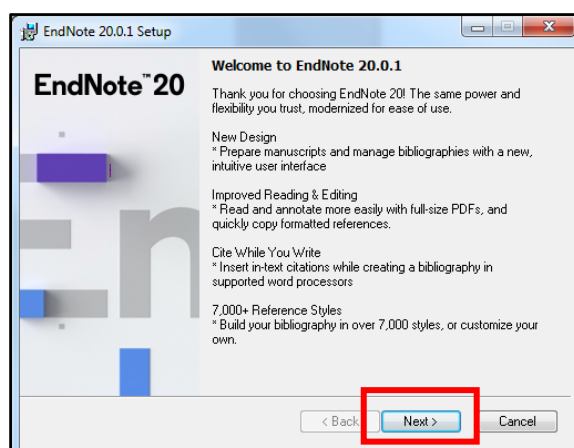
1.คลิกที่ชื่อไฟล์โปรแกรม EN20Inst เพื่อติดตั้ง



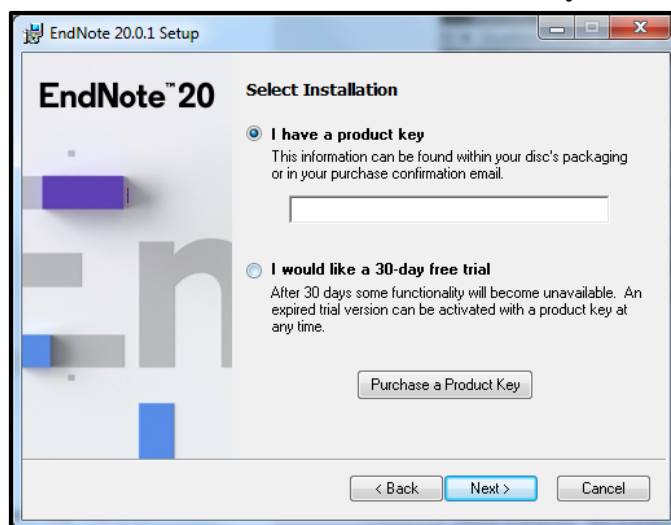
2.คลิกที่ Run



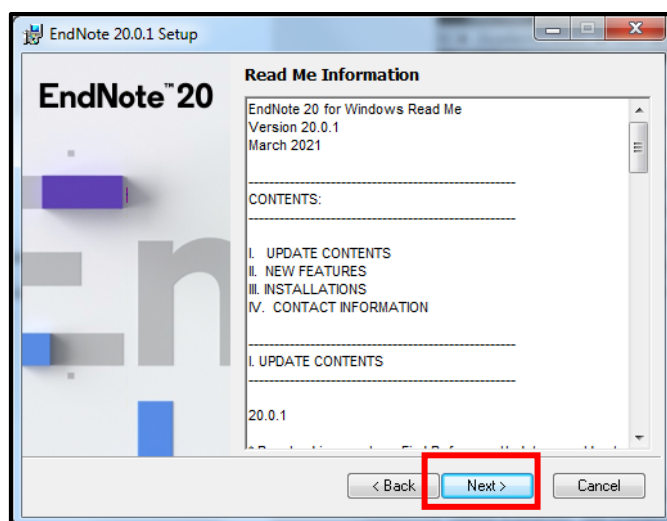
3.คลิกปุ่ม Next



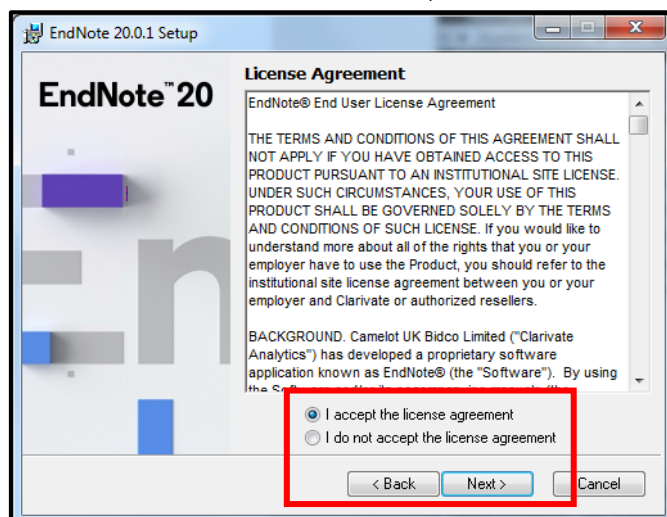
4. หากติดตั้งแบบที่ไม่มีไฟล์ License.dat ให้พิมพ์ Product Key ในช่อง I have a product key หรือ หากเป็นการติดตั้งแบบมีไฟล์ License.dat มาพร้อมกันด้วย Product Key จะถูกใส่ให้โดยอัตโนมัติ



5. คลิกปุ่ม Next

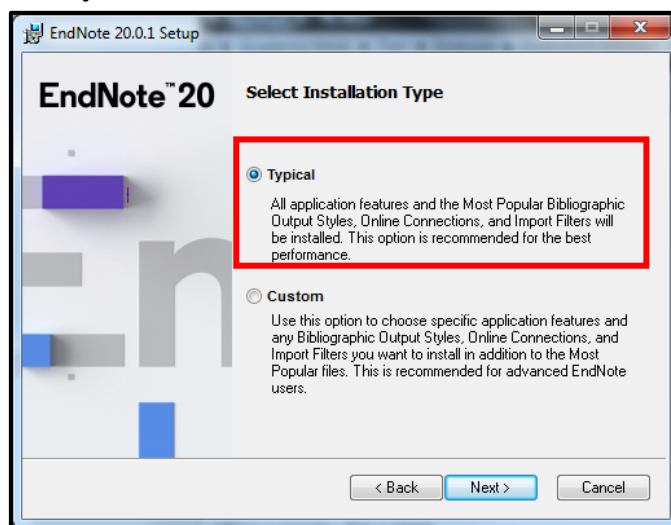


6. เลือกที่ I accept the license agreement จากนั้นคลิกที่ปุ่ม Next

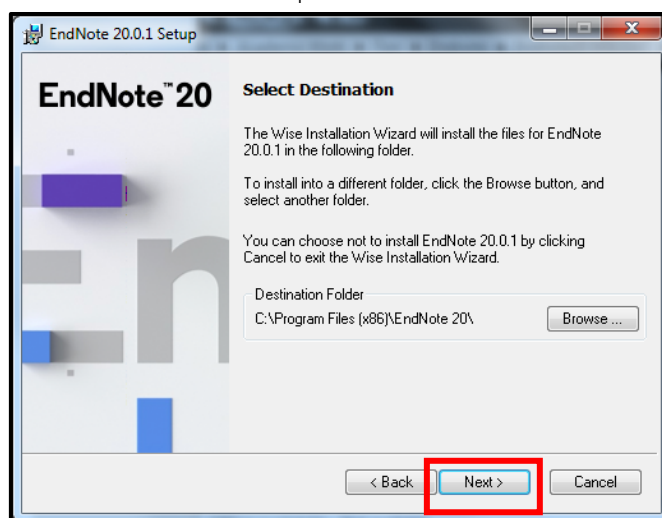


7.เลือกรูปแบบการติดตั้งโปรแกรมการทำงานของ EndNote Typical คือ การติดตั้งทุกโปรแกรมการทำงานของ EndNote ทั้งหมด จากนั้นคลิกปุ่ม Next

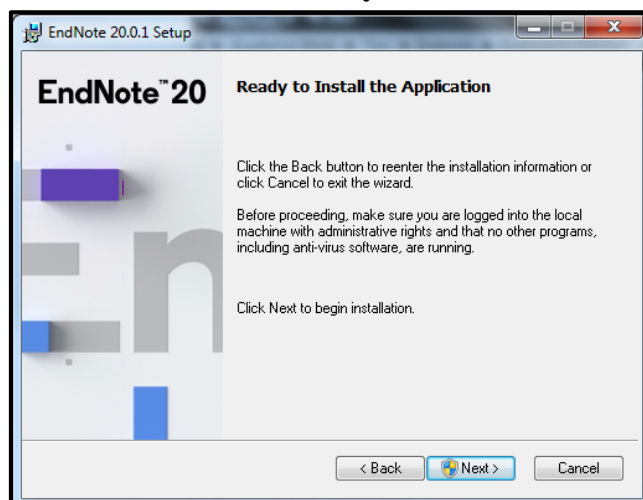
แนะนำให้เลือกการติดตั้งด้วยรูปแบบนี้



8. เลือก Drive ที่ใช้จัดเก็บโปรแกรม EndNote ที่ปุ่ม Browse จากนั้นคลิก Next

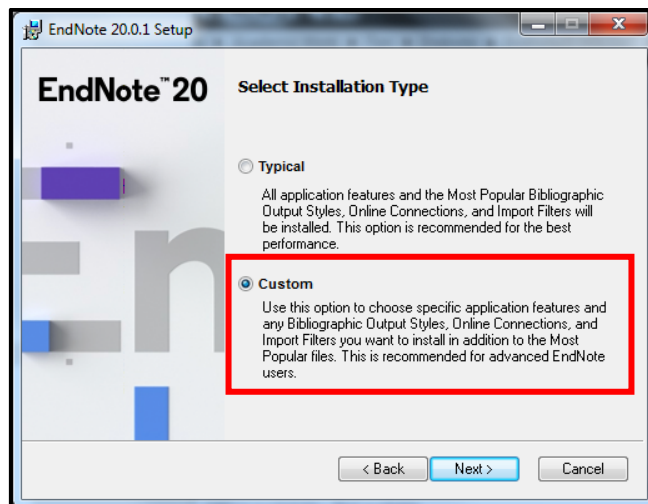


9. ข้อความยืนยันการติดตั้งโปรแกรม EndNote เสร็จสมบูรณ์ พร้อมใช้งาน

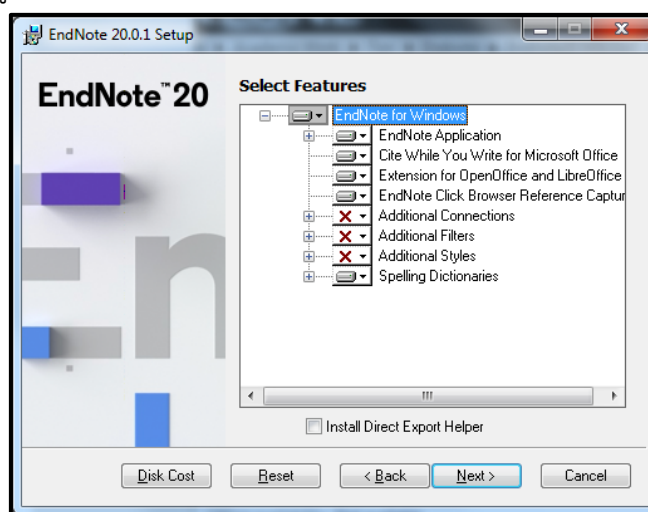


วิธีการแก้ไขการติดตั้งโปรแกรม EndNote 20 เมื่อพบปัญหาการติดตั้งในส่วน Explore Helper ทำให้หน้าจอกการติดตั้งค้างเป็นเวลานาน มีขั้นตอนดังนี้

1. เริ่มติดตั้งโปรแกรม EndNote ใหม่อีกครั้งโดย คลิกที่ไฟล์ EN20Inst เมื่อมาถึงหน้าต่างที่ให้เลือกติดตั้งโปรแกรมแบบ Typical Install หรือ Custom Install ให้เลือกติดตั้งแบบ Custom Install



2. เมื่อปรากฏหน้าต่างที่ให้เลือกการทำงานของโปรแกรม (Features) ใดบ้างที่ต้องการติดตั้ง จะสังเกตได้ว่า จะมีช่องสี่เหลี่ยมให้เราติ๊กเพื่อเลือกติดตั้ง ให้ไล่เรียงลงมาถึงเกือบสุดหน้าจอ ดูให้แน่ใจว่า Install Direct Export Helper ต้องไม่ถูกเลือกหรือติ๊กไว้ หรือ ไม่เลือกเพื่อการติดตั้ง feature นี้



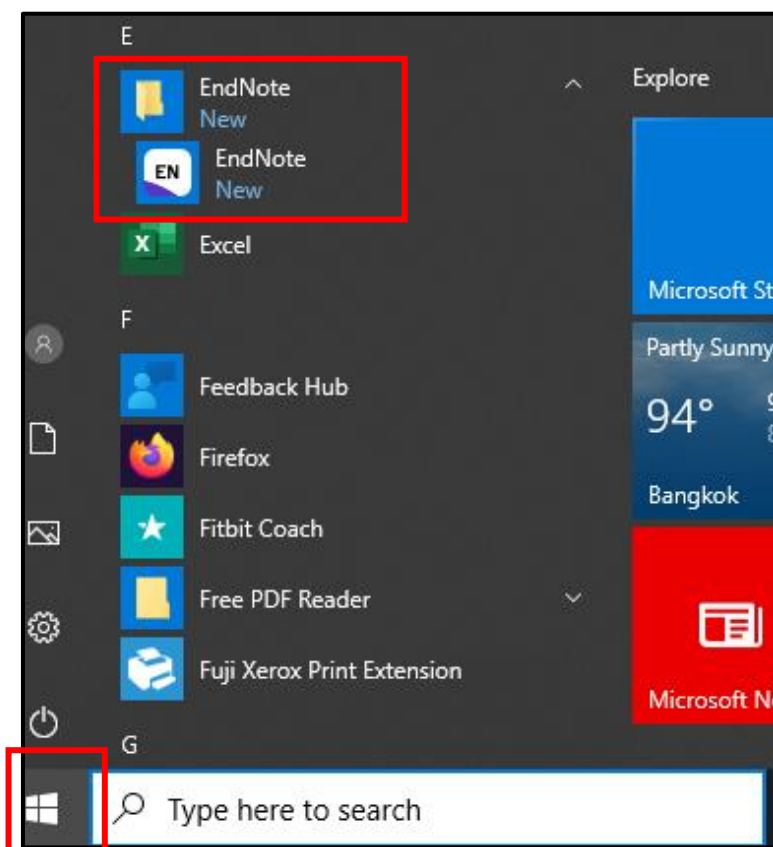
หลังจากนั้น ให้การติดตั้งโปรแกรม EndNote ดำเนินการไปจนเสร็จสิ้นกระบวนการเช่นปกติ เมื่อติดตั้งเสร็จสิ้นแล้วให้ไปที่ Drive C เลือก Program files หรือ Program files (x86) สำหรับ Window 10 เลือก EndNote 20 หรือ C:\Program Files\EndNote 20 จากนั้นให้ นำ ไฟล์ risxtd.exe ที่อยู่ใน Program files หรือ Program files (x86) เลือก Folder Common Files เลือก Folder RISxtd และ copy file Risweb 32 cJt Risxtd32.dll ไปวางไว้ที่ Folder EndNote 20 C:\Program Files\EndNote 20



การเรียกเปิดโปรแกรม EndNote 20

1. คลิกที่ปุ่ม Start ของ Windows ค้นหา และคลิกที่โปรแกรม EndNote

สำหรับ Window 10



การจัดการข้อมูลอ้างอิงใน EndNote Library ด้วยการสร้างกลุ่มของข้อมูล (Creating Group)

Group สามารถจัดแบ่งออกได้เป็นประเภทแยกตามลักษณะการสร้างได้ 2 ประเภทหลัก คือ

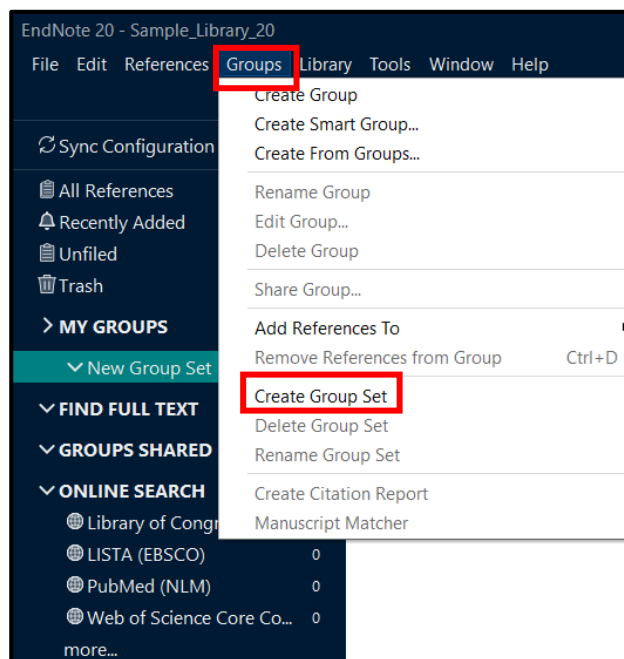
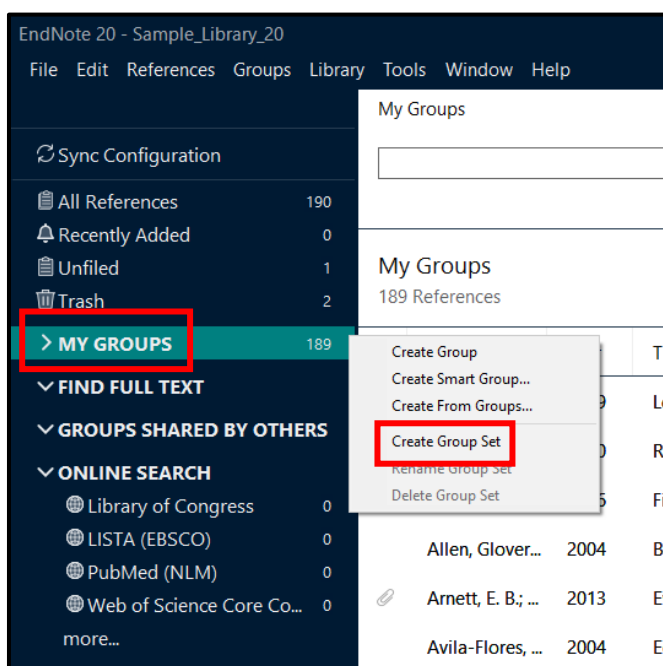
1. Group Set

2. Groups

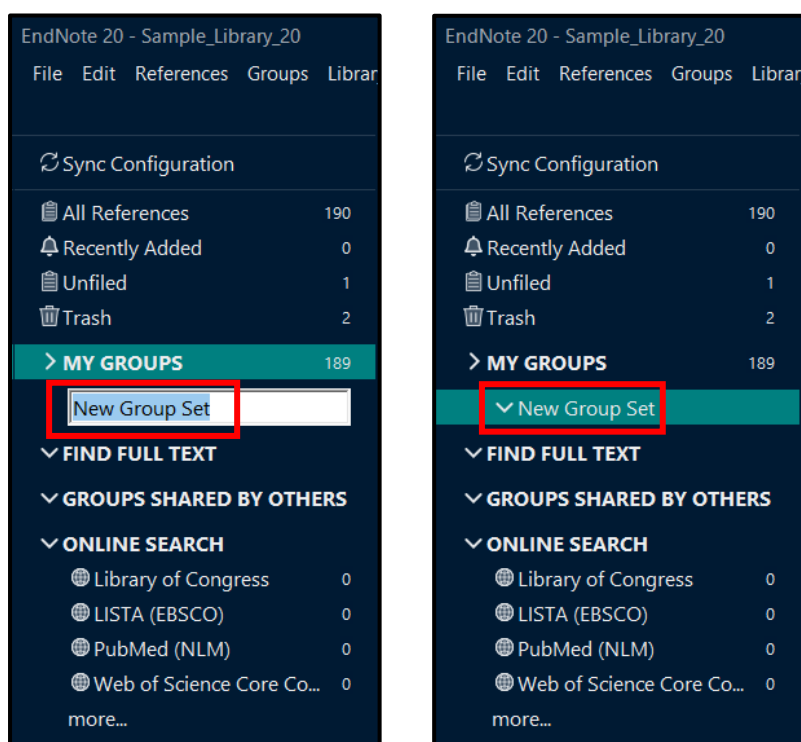
การสร้าง Group Set คือ การจัดแบ่งกลุ่มของข้อมูลออกเป็นกลุ่มใหญ่ หรือ ตามวัตถุประสงค์ในการใช้ เช่น จัดแบ่งตามหัวข้องานวิจัย เช่น Health Promotion หรือ Euthanasia หรือ บริหารการศึกษา เป็นต้น หรือ อาจแบ่งตามลักษณะของงาน เช่น บทความวิจัย วิทยานิพนธ์หรือ รายงานการวิจัย เป็นต้น ซึ่งอาจมาประยุกต์ใช้แทนการสร้าง Library ที่ต้องสร้างหลาย Library เพื่อแยกเอกสารอ้างอิงตามหัวข้อการวิจัย

วิธีการสร้าง Group Set

1. คลิกขวาที่คำว่า MY GROUPS แล้วเลือก Create Group Set หรือ เลือกเมนู Group ด้านบน



2. ตั้งชื่อ Groups เช่น News Group Set เป็นต้น



การนำข้อมูลบรรณานุกรม หรือ ข้อมูลรายการเอกสารอ้างอิงเข้าใน EndNote Library

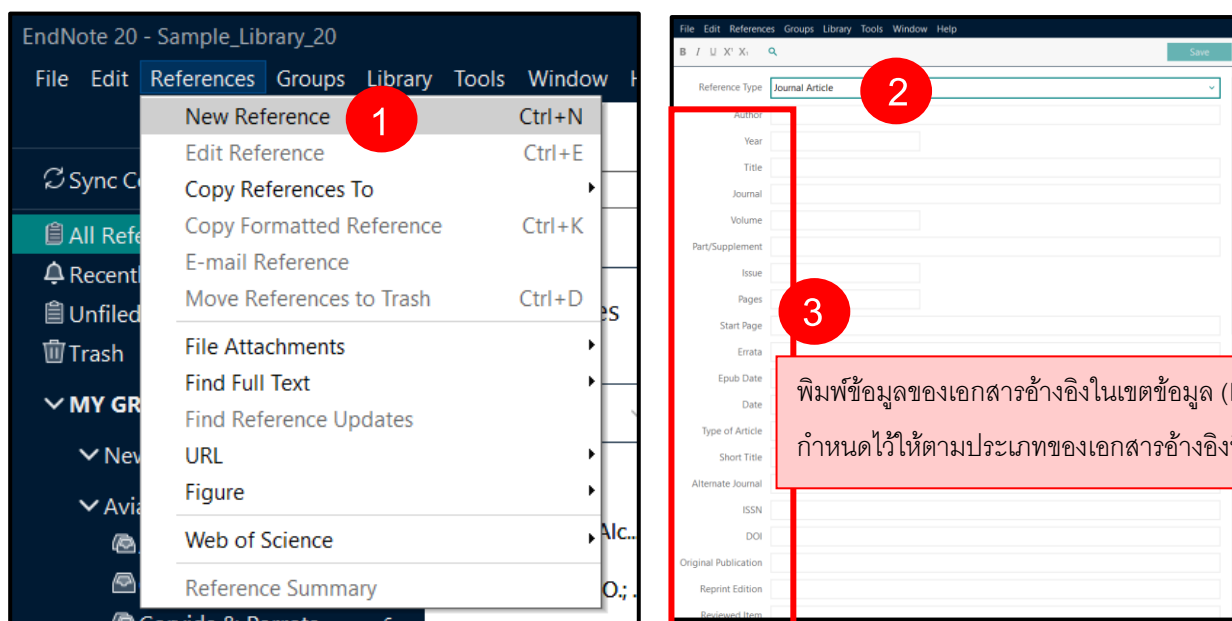
การนำข้อมูลบรรณานุกรม หรือ ข้อมูลรายการเอกสารอ้างอิงเข้าใน EndNote Library สามารถแบ่งตามลักษณะรูปแบบวิธีการนำเข้าข้อมูลได้ 4 วิธีที่สำคัญดังนี้

1. การป้อนข้อมูลเข้าด้วยการพิมพ์ด้วยมือ (Manual Entry)
2. การนำข้อมูลเข้าโดยตรงจากฐานข้อมูลออนไลน์ (Direct Export)
3. การนำเข้าข้อมูลจากไฟล์เอกสาร Full text ในรูปแบบไฟล์ PDF (Importing PDF Files)
4. การนำเข้าไฟล์ข้อมูลรายการเอกสารอ้างอิง (Importing Reference Data)



การป้อนข้อมูลอ้างอิงเข้าด้วยการพิมพ์ด้วยมือ (Manual Entry)

1.คลิกที่เมนู References จากนั้นคลิกเลือกที่ New Reference



2.คลิกเลือกประเภทสิ่งพิมพ์ หรือ ประเภทข้อมูลของเอกสารอ้างอิง จากรายการประเภทเอกสารอ้างอิง (Reference Type)



3. พิมพ์รายการข้อมูลเอกสารอ้างอิงลงในแต่ละเขตข้อมูล โดยมีวิธีการลงรายการเอกสารอ้างอิงแยกตามเขตข้อมูลที่สำคัญดังนี้

Author หมายถึง ชื่อผู้แต่ง หรือ ผู้จัดทำเอกสาร

เขตข้อมูล (field)	รูปแบบการพิมพ์	ตัวอย่างการพิมพ์ข้อมูล	ตัวอย่างในEndNote
Author (บุคคล) ภาษาอังกฤษ	สามารถพิมพ์ได้ 2 รูปแบบ ดังนี้ 1. นามสกุล (Last Name) ตามด้วยคอมม่า (comma) และชื่อ (First name) 2. ชื่อ (First name) ตามด้วย นามสกุล (Last Name)	Beaver, Ghaham หรือ Ghaham Beaver Jackson, Alan C. หรือ Alan C. Jackson Landsberg, Gary M. หรือ Gary M. Landsberg	Author Beaver, Graham Jackson, Alan C. Landsberg, Gary M. Bhrombhorn, Jirawat Mali, Kittinan
Author (บุคคล) ภาษาไทย	ชื่อ ตามด้วย นามสกุล ตามด้วยคอมม่า (comma)	สุวัฒน์ อัสวไชยชาญ, ชนันศิริ มากสัมพันธ์, มาลินี อนุพันธ์สกุล,	Author สุวัฒน์ อัสวไชยชาญ, ชนันศิริ มากสัมพันธ์, มาลินี อนุพันธ์สกุล,
Corporate Author (องค์กร)	ชื่อองค์กร ตามด้วย คอมม่า (comma) หลังคำสุดท้ายของชื่อองค์กร	Mahidol University, Ministry of Education, Institution Of Physics, มหาวิทยาลัยเกษตรศาสตร์,	Author Mahidol University, Author มหาวิทยาลัยเกษตรศาสตร์,

* หากมีผู้แต่งมากกว่าหนึ่งคนขึ้นไป ให้กด Enter เพื่อขึ้นบรรทัดใหม่ โดยEndNote กำหนดให้ผู้แต่ง 1 คนต่อหนึ่งบรรทัดเท่านั้น

Year หมายถึง ปีที่พิมพ์ หรือปีที่จัดทำเอกสาร สามารถพิมพ์ข้อมูลได้ทั้ง คริสต์ศักราช เช่น 2014, 2017 และ พุทธศักราช เช่น 2558, 2560 เป็นต้น

เขตข้อมูล (field)	ตัวอย่างข้อมูลปีที่พิมพ์	ตัวอย่างการพิมพ์ใน EndNote
Year	คริสต์ศักราช 2014 พุทธศักราช 2558	Year 2014 หรือ Year 2558



Title หมายถึง ชื่อเรื่องของบทความ หรือ ชื่อหนังสือ หรือ ชื่อสิ่งพิมพ์ เป็นต้น

Journal หมายถึง ชื่อวารสาร

เขตข้อมูล (field)	ตัวอย่างข้อมูลชื่อเรื่อง	ตัวอย่างการพิมพ์ใน EndNote
Title	ชื่อเรื่องของบทความ The strategy payoff for smaller enterprises ชื่อหนังสือ กล้วยไทย	Title The strategy payoff for smaller enterprises Title กล้วยไทย
Journal	Journal of Business Strategy	Journal Journal of Business Strategy

หากต้องการแก้ไข หรือ เปลี่ยนแปลงลักษณะ หรือ รูปแบบ ของตัวอักษรที่ปรากฏในเขตข้อมูล เช่น Title, Journal ให้เป็นตัวหนา ตัวเอียง ตัวอักษรใหญ่ หรือ ตัวอักษรเล็ก สามารถทำได้ดังนี้

- ไฮไลต์ (highlight) คำ หรือ ชื่อเรื่อง หรือ ข้อความในเขตข้อมูลที่ต้องการ เช่น ชื่อบทความวารสาร (Title)

Aguilera-Alcala, 2020 #2450 Summary Edit X

B *I* U X' X₁ 🔍 Save

Reference Type: Journal Article

Author: Aguilera-Alcala, N.
Morales-Reyes, Z.
Martin-Lopez, B.
Moleon, M.
Sanchez-Zapata, J. A.

Year: 2020

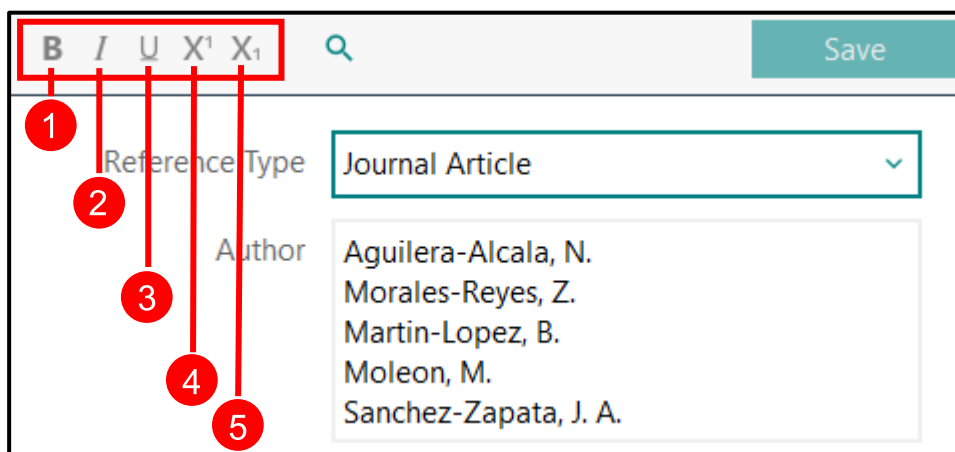
Title: **Role of scavengers in providing non-material contributions to people**

Journal: Ecological Indicators

Volume: 117



- เลือกคำสั่งจากปุ่มเมนูคำสั่งด้านบนมุมขวาของหน้าการลงรายการอ้างอิง



หมายเลข	คำอธิบาย
1	การสร้าง คำ ตัวเลข หรือ ข้อความให้เป็นตัวหนา
2	การสร้าง คำ ตัวเลข หรือ ข้อความให้เป็นตัวเอียง
3	การสร้างขีดเส้นใต้ที่ คำ ตัวเลข หรือ ข้อความ
4	การสร้าง คำ ตัวเลข หรือ ข้อความเป็นตัวยก (Superscript)
5	การสร้างคำ ตัวเลข หรือ ข้อความเป็นตัวห้อย (Subscript)

เขตข้อมูลอื่นที่สำคัญ

เขตข้อมูล	คำอธิบาย	ตัวอย่าง
Volume	ปีที่พิมพ์	ปีที่ 44 หรือ Volume 44 หรือ Vol. 44
Issue	ฉบับที่	ฉบับที่ 2 หรือ Issue 2 หรือ No.2
Page	เลขหน้า หากเป็นวารสารหมายถึง ช่วงเลขหน้าของบทความ	11-17
Start Page	เลขหน้าเริ่มต้นของบทความวารสาร	11
Place Published	สถานที่พิมพ์ หรือ เมืองที่พิมพ์	กรุงเทพมหานคร หรือ Sydney
Publisher	สำนักพิมพ์	ปลาตะเพียน หรือ Springer US

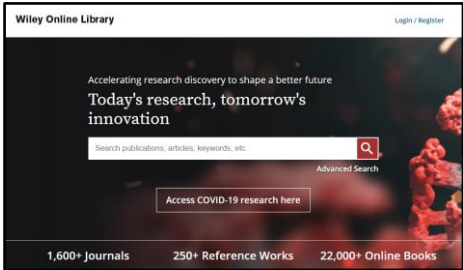
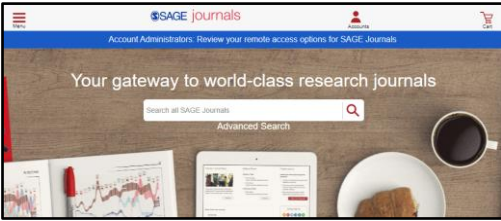


การนำรายการข้อมูลอ้างอิงเข้าโดยตรงจากฐานข้อมูลออนไลน์ (Direct Export)

ผู้ให้บริการข้อมูลส่วนใหญ่ในปัจจุบัน ได้เพิ่มทางเลือกในการให้บริการนำข้อมูลอ้างอิงเข้าสู่ EndNote Library ได้โดยตรง โดยขั้นตอนในการเลือก EndNote Import Filter หรือ รูปแบบชนิดไฟล์ในการนำเข้าจะถูกเลือก และลงข้อมูลอ้างอิงในเขตข้อมูลที่ต้องการเหมาะสม (field) โดยอัตโนมัติ

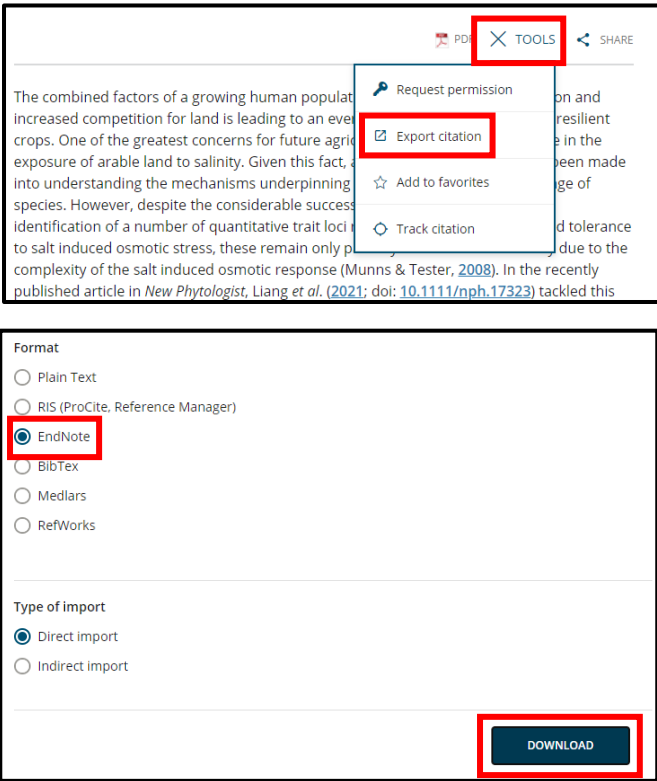
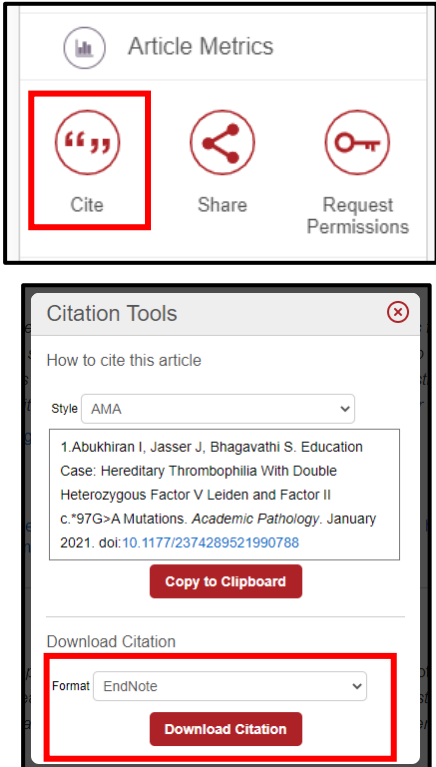
ขั้นตอนการนำข้อมูลอ้างอิงเข้าโดยตรงจากฐานข้อมูลออนไลน์

1. เลือกฐานข้อมูลออนไลน์ที่ใช้เพื่อการสืบค้น เช่น Wiley Online Library, Sage Journal เป็นต้น
2. พิมพ์คำค้น หรือ คีย์เวิร์ด ที่ต้องการในช่องคำค้น ของ Basic หรือ Advanced Search และคลิกปุ่ม Search เพื่อทำการสืบค้น

ชื่อฐานข้อมูลออนไลน์	ตัวอย่างหน้าจอการสืบค้น
Wiley Online Library	 The screenshot shows the Wiley Online Library homepage. It features a dark background with the text "Accelerating research discovery to shape a better future" and "Today's research, tomorrow's innovation". There is a search bar with the placeholder text "Search publications, articles, keywords, etc." and a magnifying glass icon. Below the search bar, there is a button that says "Access COVID-19 research here". At the bottom, it lists "1,600+ Journals", "250+ Reference Works", and "22,000+ Online Books".
Sage Journal	 The screenshot shows the Sage Journals homepage. It features a light blue header with the Sage logo and the text "SAGE journals". Below the header, there is a navigation bar with "Account Administrators" and "Review your remote-access options for SAGE Journals". The main content area has the text "Your gateway to world-class research journals" and a search bar with the placeholder text "Search all SAGE Journals". There is also a magnifying glass icon and the text "Advanced Search". The background image shows a desk with a laptop, a coffee cup, and some papers.

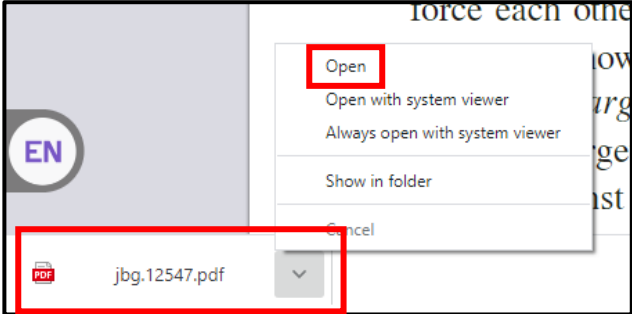
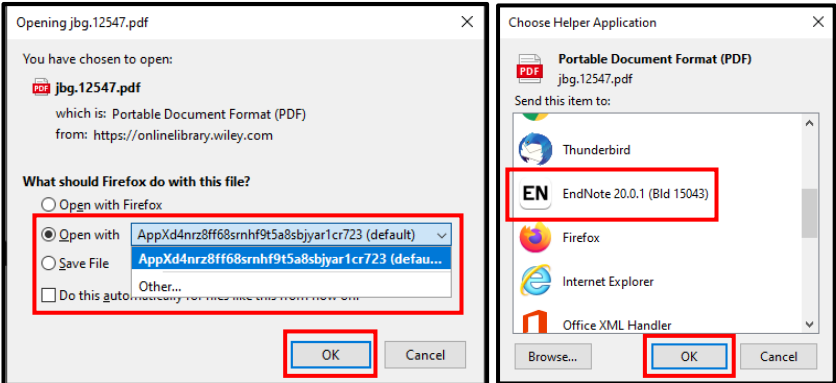



3. คลิกเลือกรายการที่ต้องการหน้าแสดงรายการผลลัพธ์การสืบค้น และ เลือกคำสั่ง

ชื่อฐานข้อมูลออนไลน์	ตัวอย่างหน้า Search Results
<p><u>Wiley Online Library</u></p> <ol style="list-style-type: none"> 1. เลือกรายการ 2. คลิกที่ปุ่ม TOOLS และ Export Citation 3. เลือก EndNote จาก Format 4. คลิกที่ปุ่ม Download 	 <p>The screenshot shows a search result page for Wiley Online Library. A 'TOOLS' menu is open, with 'Export citation' highlighted. Below, the 'Format' section has 'EndNote' selected. A 'DOWNLOAD' button is visible at the bottom right.</p>
<p><u>Sage Journal</u></p> <ol style="list-style-type: none"> 1. คลิกที่ชื่อเรื่อง (Article Title) ของบทความที่ต้องการ 2. คลิกที่ปุ่ม Cite ทางด้านซ้ายของหน้าจอ 3. เลือก EndNote และ Download Citation 	 <p>The screenshot shows the 'Article Metrics' section of a Sage Journal article. The 'Cite' button is highlighted. Below, the 'Citation Tools' window is open, showing the citation text and a 'Format' dropdown menu with 'EndNote' selected. A 'Download Citation' button is also visible.</p>



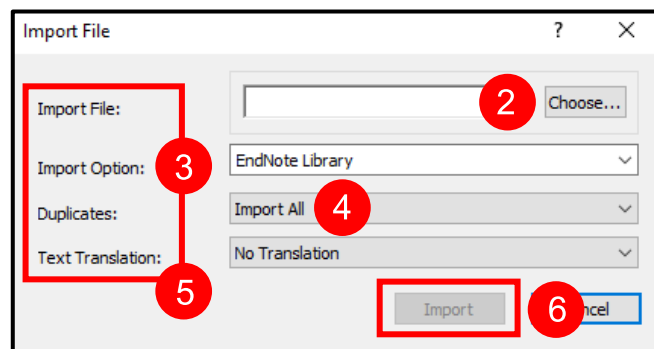
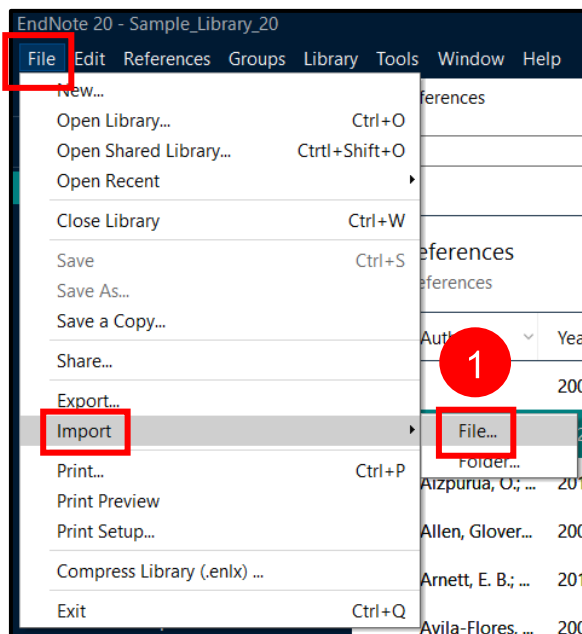
4. การนำข้อมูลอ้างอิงที่ดาวน์โหลดมาจากรฐานข้อมูลออนไลน์เข้า EndNote Library แยกตาม Browser ได้ ดังนี้

Browser	ตัวอย่างหน้าจอของ Browser
<p>Google Chrome</p> <p>คลิกเลือกเมนูที่ตรงกับชื่อไฟล์ที่ดาวน์โหลดมา จะอยู่ที่ตำแหน่งด้านล่างมุมซ้ายของหน้าจอ จากนั้นคลิกที่ปุ่ม Open</p>	
<p>Mozilla Firefox</p> <p>1.เลือกที่ Open With จากนั้นคลิกที่เมนูรายการที่ต้องการเปิด เลือก Other..</p> <p>2.เลือก EndNote</p> <p>3.คลิกที่ปุ่ม OK</p>	
<p>Microsoft Edge</p> <p>คลิกที่ปุ่ม Open</p>	



การนำเข้าไฟล์ข้อมูลรายการอ้างอิง (Importing Reference Data)

เป็นการนำเข้าไฟล์ข้อมูลอ้างอิงที่อยู่ในรูปแบบของ Text File (*.txt) หรือ EndNote Library (*.enl) เข้าสู่ EndNote Library ซึ่งมีขั้นตอนดังต่อไปนี้



1. เปิด EndNote Library ที่ต้องการนำเข้าไฟล์ข้อมูลอ้างอิงจากเมนู File เลือกคำสั่ง Import และ เลือกคำสั่ง File
2. คลิกที่ปุ่ม Choose เพื่อเลือกไฟล์จากตำแหน่งที่ตั้งที่จัดเก็บ
3. เลือก Import Option ที่เหมาะกับไฟล์ข้อมูลอ้างอิงที่จะนำเข้า

ประเภทไฟล์	คำอธิบาย
PDF File OR Folder	ใช้สำหรับการนำเข้ารายการข้อมูลอ้างอิงจากไฟล์เอกสาร Full text รูปแบบไฟล์ PDF
EndNote Library	ใช้สำหรับการนำเข้ารายการข้อมูลอ้างอิงจาก EndNote Library อื่น ซึ่งจะอยู่ในรูปแบบไฟล์ อาทิเช่น My EndNote library.enl
EndNote Import	ใช้สำหรับการนำเข้าไฟล์รายการข้อมูลอ้างอิงที่ได้ดาวน์โหลดมาจากฐานข้อมูลออนไลน์ที่อยู่ในรูปแบบ EndNote import File เช่น citation.ENW หรือ ฐานข้อมูลทรัพยากรสารสนเทศของห้องสมุด (Library Catalogue) ที่อยู่ในรูปแบบ Text file เช่น export.txt เป็นต้น
Refer / BibIX	ใช้สำหรับการนำเข้าไฟล์รายการข้อมูลอ้างอิงที่ได้ดาวน์โหลดไฟล์ มาจากโปรแกรม Refer / BibIX



Tab-Delimited	ใช้สำหรับการนำเข้า Text File ซึ่งแต่ละเขตข้อมูล (Field) ของแต่ละรายการอ้างอิง จะถูกแบ่งแยกด้วย Tab
Reference Manager (RIS)	ใช้สำหรับการนำเข้าไฟล์รายการข้อมูลอ้างอิงที่ได้ดาวน์โหลดไฟล์มาจากโปรแกรม Reference Manager, Reference Update, Reference Web Poster หรือ ไฟล์ที่จัดเก็บในรูปแบบ RIS เช่น science. RIS เป็นต้น
ISI-CE	ใช้สำหรับการนำเข้าไฟล์รายการข้อมูลอ้างอิงที่ได้ดาวน์โหลดไฟล์ มาจากฐานข้อมูล Web of Science Core Collection
Multi Filter	เป็น Option พิเศษสำหรับนำเข้าไฟล์ข้อมูลอ้างอิงจากหลายแหล่งหรือฐานข้อมูล
EndNote generated XML	ใช้สำหรับการนำเข้าไฟล์รายการข้อมูลอ้างอิงที่ได้ดาวน์โหลดมาในรูปแบบไฟล์ XML
Other Filters	ได้สร้าง Filter ที่หลากหลาย เพื่อการนำเข้าข้อมูลที่เหมาะสม หรือ เข้ากันกับไฟล์ รายการข้อมูลอ้างอิงที่ดาวน์โหลดมาจากฐานข้อมูลออนไลน์ที่อยู่หลากหลายในปัจจุบัน เช่น Journals (OvidSP) เป็นต้น

4. เลือกรูปแบบการนำเข้าสำหรับรายการข้อมูลอ้างอิงที่เหมือนหรือซ้ำกันที่ Duplicates:

Duplicates:	คำอธิบาย
Import All	นำเข้ารายการอ้างอิงทั้งหมดทุกรายการ ไม่ว่าจะมียุทธการอ้างอิงนั้นจะมีอยู่แล้วหรือไม่ ใน EndNote Library
Discard Duplicates	นำเข้ารายการอ้างอิงทั้งหมดทุกรายการ ยกเว้นเฉพาะรายการอ้างอิงที่มีอยู่แล้วใน EndNote Library
Import Into Duplicates Library	นำเข้ารายการอ้างอิงทั้งหมดทุกรายการ แต่หากพบรายการอ้างอิงที่มีอยู่แล้ว ให้ นำรายการอ้างอิงที่ซ้ำซ้อนนั้นไปจัดเก็บไว้ใน Duplicates Library

5. เลือก Text Translation เพื่อช่วยในการกำหนดการแปลงข้อมูลตัวอักษร (text character encoding) ของไฟล์ข้อมูลที่นำเข้ามาใน EndNote Library เป็นไปอย่างถูกต้อง

6. คลิกที่ปุ่ม Import



การนำข้อมูลอ้างอิงที่จัดเก็บใน EndNote Library มาสร้างตามรูปแบบบรรณานุกรม (Bibliography Style)

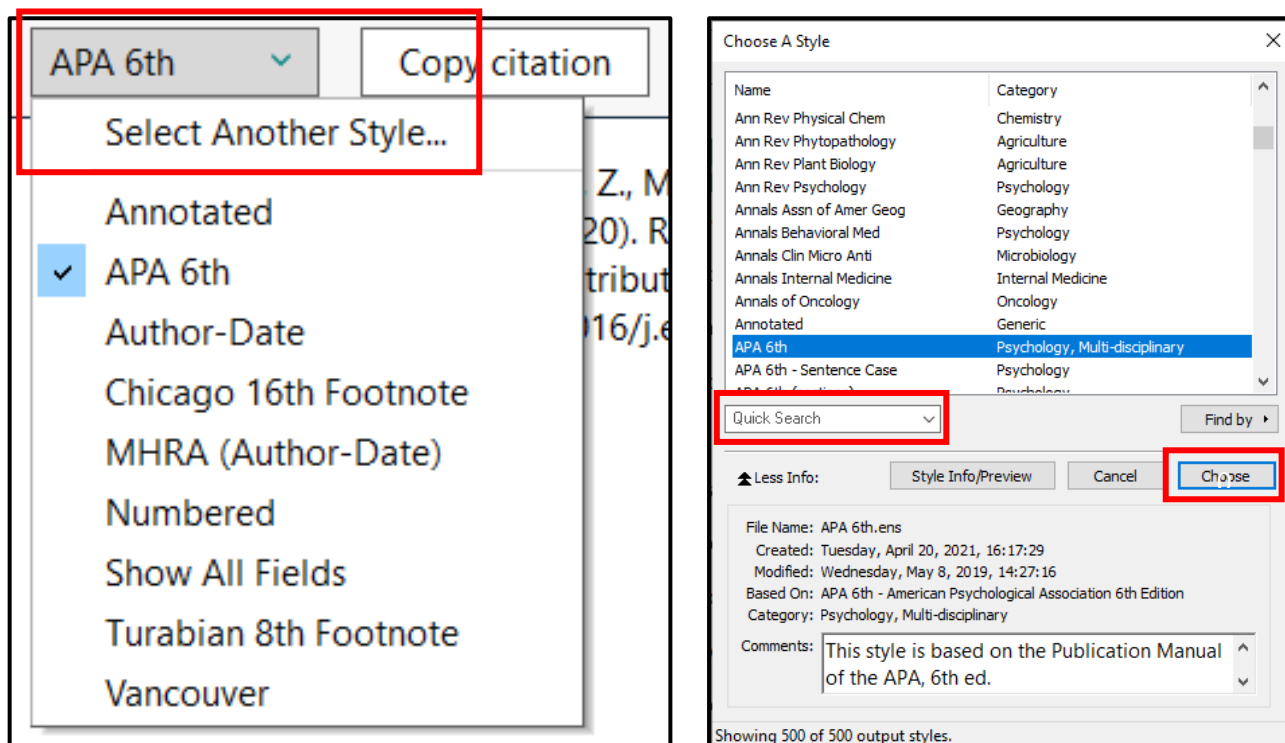
การนำข้อมูลอ้างอิงมาสร้างตามรูปแบบบรรณานุกรมสามารถแบ่งออกได้ 3 วิธีการสร้างเพื่อการนำไปใช้ได้ดังนี้

1. การสร้างรูปแบบบรรณานุกรมอย่างเดียว (Independence Bibliography)
2. การสร้างรูปแบบบรรณานุกรม (Bibliography) และการสร้างรูปแบบอ้างอิงในเนื้อหา (citation in text) ไปพร้อมกัน ในไฟล์เอกสารต้นฉบับ โดยใช้โปรแกรม Microsoft Word
3. การสร้างรูปแบบบรรณานุกรม (Bibliography) และการสร้างรูปแบบอ้างอิงในเนื้อหา (citation in text) ไปพร้อมกัน ในไฟล์เอกสารต้นฉบับ โดยใช้โปรแกรม Microsoft Power Point

การสร้างรูปแบบบรรณานุกรมอย่างเดียว (Independence Bibliography)

1. เลือกรูปแบบบรรณานุกรม หรือ คลิกที่ Select Another Style...

เลือกรูปแบบบรรณานุกรมจากรายการรูปแบบ หากไม่ปรากฏแบบที่ต้องการ ให้คลิกที่ Select Another Style... จากนั้นเลือกรูปแบบ หรือ พิมพ์ชื่อรูปแบบที่ต้องการในช่อง Quick Search และคลิกที่ Choose



2. เลือกรายเอกสารอ้างอิงที่ต้องการจาก Endnote Library หากต้องการเลือกมากกว่า 1 รายการขึ้นไป ให้กดปุ่ม Ctrl ค้างไว้ และคลิกเพื่อเลือกในรายการอ้างอิงอื่นที่ต้องการ จากนั้นคลิกที่ Copy citation

The screenshot shows the Endnote Library interface. On the left, a table lists references with columns for Author, Year, Title, Journal, Last Updated, and Reference Type. The reference by Avila-Flores et al. (2004) is highlighted with a red box. On the right, the detailed view of this reference is shown, including the title 'Ecological, taxonomic, and physiological correlates of cave use by mexican bats', authors 'R. Avila-Flores and R. A. Medellin', and a 'Copy citation' button highlighted with a red box.

Author	Year	Title	Journal	Last Updated	Reference Type
Aguilera-Alc...	2020	Role of scavengers in providing non-...	Ecological L...	9/18/2020	Journal Article
Aizpurua, O; ...	2016	Fishing Technique of Long-Fingered B...	Plos One	9/18/2020	Journal Article
Allen, Glover...	2004	Bats: biology, behavior, and folklore		8/21/2019	Book
Amett, E. B; ...	2013	Evaluating the Effectiveness of an Ultr...	PLoS One	9/18/2020	Journal Article
Avila-Flores, ...	2004	Ecological, taxonomic, and physiologi...	Journal of ...	9/17/2020	Journal Article
Bat Conserva...	2008	Bat Conservation International		8/21/2019	Web Page
Binfield, Peter	2008	At PLoS ONE we're batty about bats	PLoS: Public...	8/21/2019	Blog
Bird, C. D.; E...	2009	Insightful problem solving and creativ...	Proceeding...	9/17/2020	Journal Article
Blanco, G; C...	2019	A shot in the dark: Sport hunting of de...	Journal for ...	9/18/2020	Journal Article
Brinkov, S; K...	2009	Intense echolocation calls from two 'w...	Journal of E...	9/17/2020	Journal Article

3. เปิดโปรแกรมที่ต้องการนำรูปแบบบรรณานุกรมมาใช้เช่น Microsoft Word, Microsoft Power Point, MicrosoftExcel, Notepad เป็นต้น จากนั้นให้กดปุ่ม Ctrl ค้างไว้ และกดที่ ตัว V หรือ Ctrl V

Aguilera-Alcala, N., Morales-Reyes, Z., Martin-Lopez, B., Moleon, M., & Sanchez-Zapata, J. A. (2020). Role of scavengers in providing non-material contributions to people. *Ecological Indicators*, 117, 11. doi:10.1016/j.ecolind.2020.106643

Allen, G. M. (2004). *Bats: biology, behavior, and folklore*. Mineola, N.Y.: Dover Publications.

Avila-Flores, R., & Medellin, R. A. (2004). Ecological, taxonomic, and physiological correlates of cave use by mexican bats. *Journal of Mammalogy*, 85(4), 675-687. doi:Doi 10.1644/Bos-127

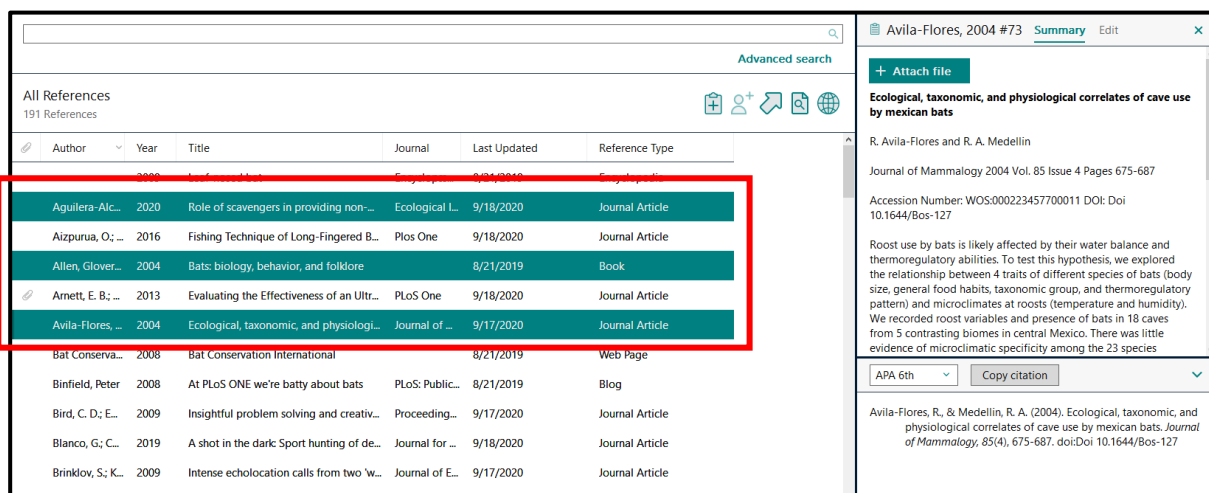


การสร้างรูปแบบบรรณานุกรม (Bibliography) และการสร้างรูปแบบอ้างอิงในเนื้อหา (citation in text) ไปพร้อมกันในเอกสารต้นฉบับ โดยใช้โปรแกรม Microsoft Word

การแทรกการอ้างอิงขณะพิมพ์งานต้นฉบับบนโปรแกรม Microsoft Word สามารถทำได้ ดังนี้

แทรกรายการอ้างอิงจากโปรแกรม Endnote 20

1. เลือกรายการเอกสารอ้างอิงที่ต้องการจาก EndNote Library หากต้องการเลือกรายการอ้างอิงมากกว่า 1 รายการ ให้กด Ctrl ค้างไว้ และนำมาสี่ไปเลือกรายการอื่นที่ต้องการใน EndNote Library

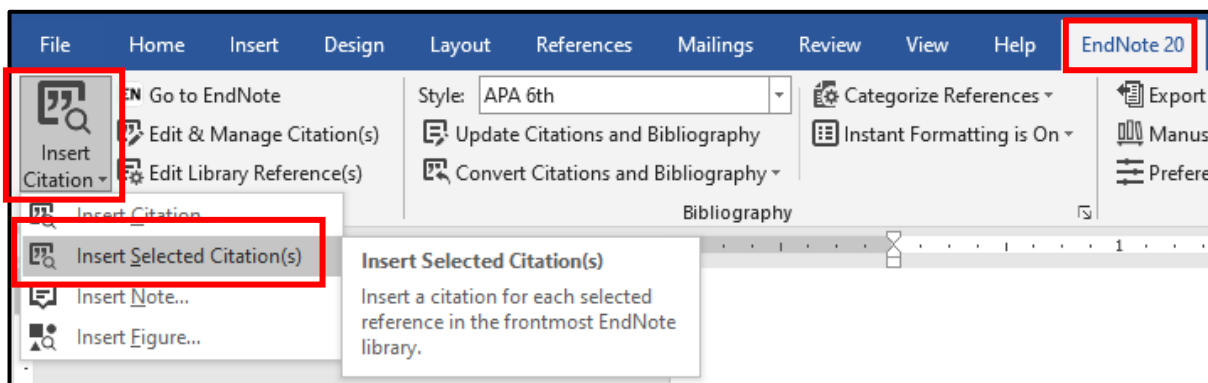


2. กำหนดตำแหน่งที่ต้องการแทรกการอ้างอิงใน Microsoft Word

กัญชา (Marijuana) หรือ มารีฮวนา (Marijuana)

กัญชา (Marijuana) หรือ มารีฮวนา (Marijuana) เป็นพืชล้มลุกจำพวกหญ้า มาจากพืชต้นตระกูล Cannabis มี 3 สายพันธุ์ (species) คือ indica พบใน ทวีปเอเชีย sativa พบในทวีปอเมริกาเป็นส่วนใหญ่ ruderalis พบในประเทศรัสเซีย โดยกัญชาใช้เป็นยารักษาโรคมาระยะ **ตำแหน่งที่ต้องการแทรกการเอกสารอ้างอิง** พบว่า กัญชามีฤทธิ์ระงับปวด ระงับอาการชัก บรรเทาอาการพาร์กินสัน และมีการใช้เพื่อรักษามะเร็ง ในประเทศไทย การใช้พืชกัญชาเป็นวิถีชีวิตแบบดั้งเดิมของคนไทย เป็นทั้งอาหารและยา ในการบำบัดโรคและดูแลรักษาคนเจ็บไข้ด้วยภูมิปัญญาไทยและการแพทย์แผนไทย ซึ่งฝังรากลึกลงในขนบธรรมเนียมประเพณี วัฒนธรรม การ

3. คลิกที่แท็บเมนู EndNote 20 ใน Microsoft Word คลิกเลือกที่ Insert Selected Citation จากรายการในเมนู Insert Citation



4. รายการอ้างอิงก็จะแทรกในเนื้อหา และจัดทำรายการบรรณานุกรมไปพร้อมกันด้านท้ายของเอกสารดังรูป

กัญชา (Marijuana) หรือ มารีฮัวนา (Marijuana)

กัญชา (Marijuana) หรือ มารีฮัวนา (Marijuana) เป็นพืชล้มลุกจำพวกหญ้า มาจากพืชต้นตระกูล Cannabis มี 3 สายพันธุ์ (species) คือ indica พบใน ทวีปเอเชีย sativa พบในทวีปอเมริกาเป็นส่วนใหญ่ ruderalis พบในประเทศรัสเซีย โดยกัญชาใช้เป็นยารักษาโรคมานานเป็นระยะเวลามากกว่า 5000 ปี แล้ว และจากการศึกษาวิจัยกัญชาพบว่า กัญชามีฤทธิ์ระงับปวด ระงับอาการชัก (Aguilera-Alcala, Morales-Reyes, Martin-Lopez, Moleon, & Sanchez-Zapata, 2020; Allen, 2004; Avila-Flores & Medellin, 2004) บรรเทาอาการพาร์กินสัน และมีการใช้เพื่อรักษามะเร็ง ในประเทศไทย การใช้พืชกัญชาเป็นวิถีชีวิตแบบดั้งเดิมของคนไทย เป็นทั้งอาหารและยา ใน

Aguilera-Alcala, N., Morales-Reyes, Z., Martin-Lopez, B., Moleon, M., & Sanchez-Zapata, J. A. (2020). Role of scavengers in providing non-material contributions to people. *Ecological Indicators*, 117, 11. doi:10.1016/j.ecolind.2020.106643

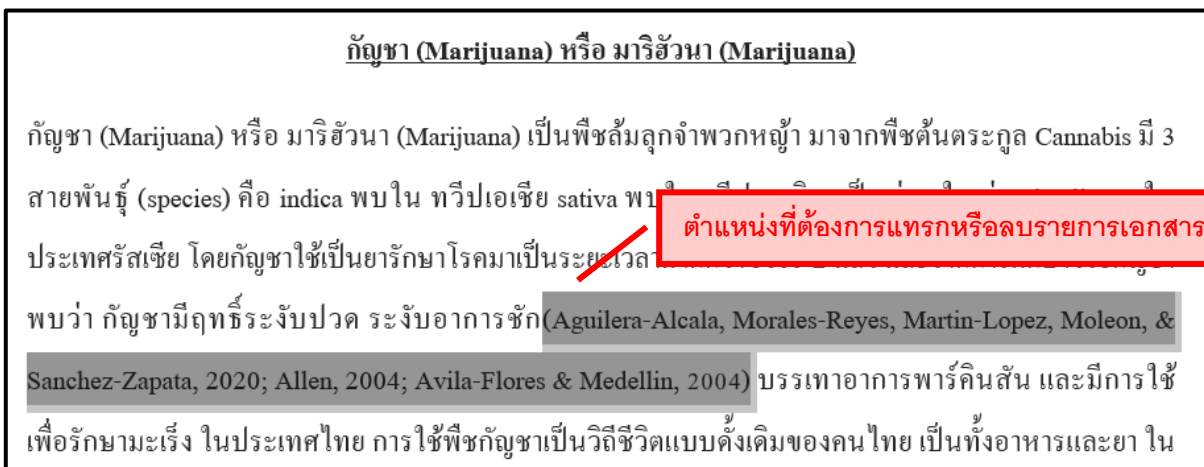
Allen, G. M. (2004). *Bats: biology, behavior, and folklore*. Mineola, N.Y.: Dover Publications.

Avila-Flores, R., & Medellin, R. A. (2004). Ecological, taxonomic, and physiological correlates of cave use by mexican bats. *Journal of Mammalogy*, 85(4), 675-687. doi:Doi 10.1644/Bos-127

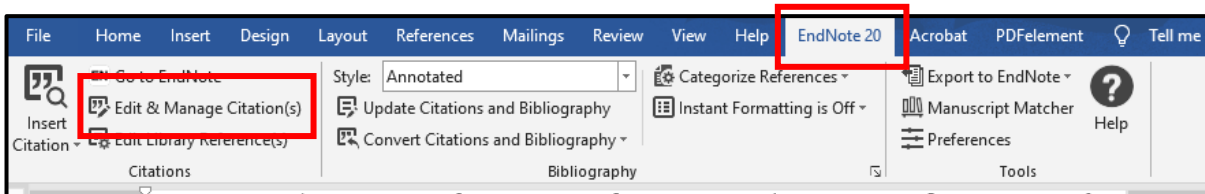


การแก้ไข การแทรกรายการอ้างอิงเพิ่ม หรือ การลบรายการอ้างอิงที่แทรกผิดรายการ

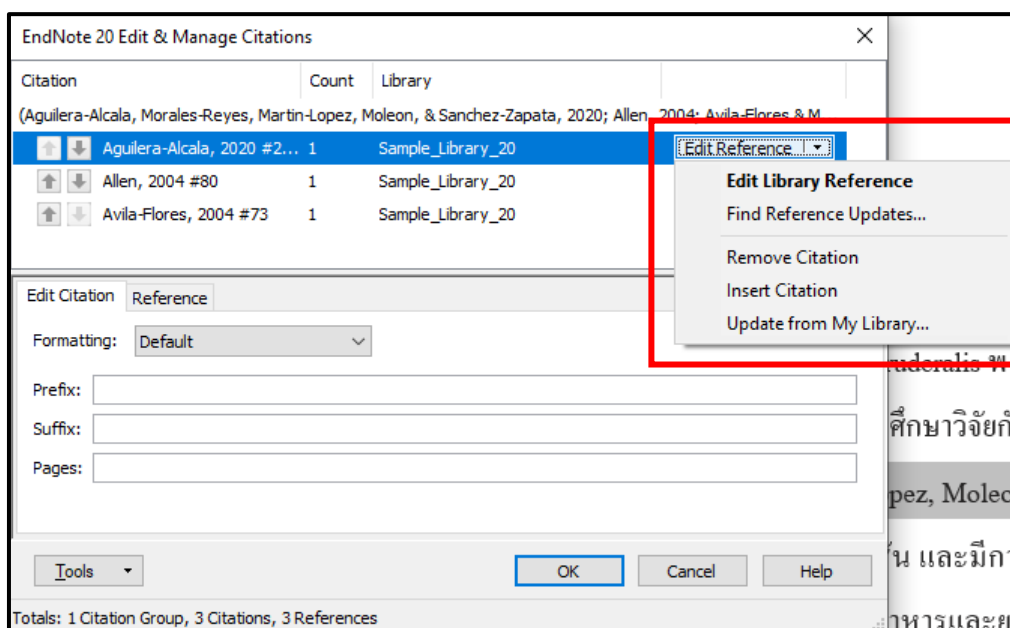
1. เลือกตำแหน่งรายการอ้างอิงที่ต้องการทำการแทรก หรือ ลบการอ้างอิง



2. คลิกที่แท็บ EndNote 20 และคลิกที่แท็บ Edit & Manage Citation (s)



3. คลิกที่ลูกศรที่ Edit Reference ที่ตรงกับรายการอ้างอิงที่ต้องการแก้ไข เพื่อเปิดรายการคำสั่งต่างๆ เลือก Remove Citation เมื่อต้องการลบรายการอ้างอิงนี้ออก หรือ เลือก Insert Citation เมื่อต้องการแทรก รายการอ้างอิงเพิ่ม จากนั้นคลิกที่ปุ่ม OK



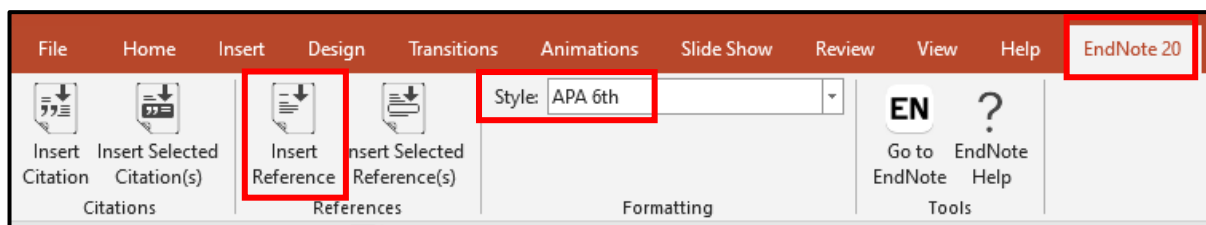
การแทรกรายการส่วนการอ้างอิง (Reference) เพื่อสร้างตามรูปแบบบรรณานุกรมที่ Slide สุดท้าย คือส่วนรายการเอกสารอ้างอิง สามารถทำได้ 2 วิธีดังนี้

- วิธีที่ 1 Insert Reference

1.เปิดสไลด์ที่ใช้ในการสร้างรายการเอกสารอ้างอิง

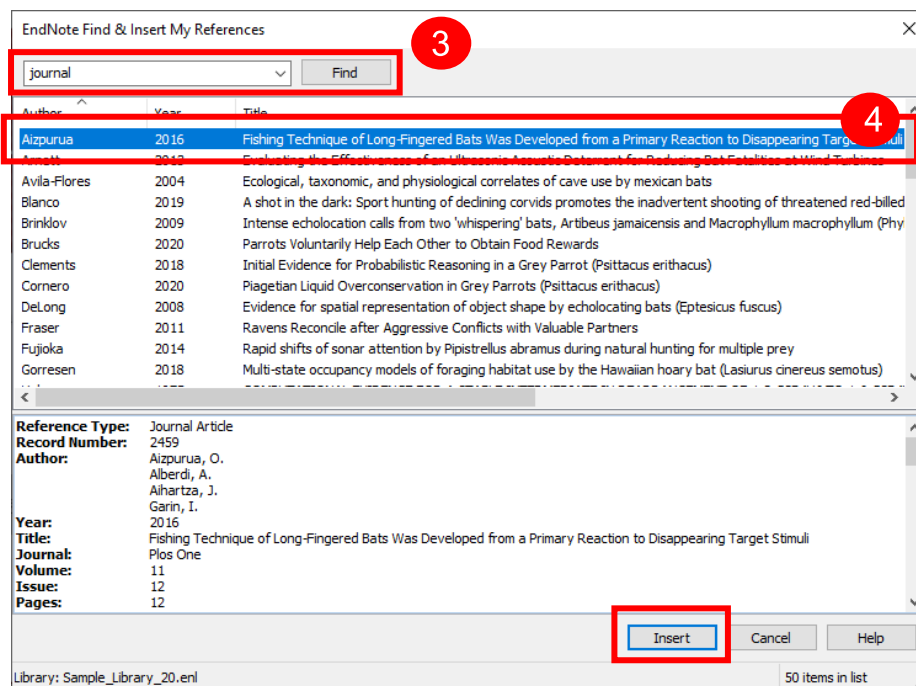


2.คลิกที่แท็บ Endnote 20 เลือกรูปแบบบรรณานุกรม เช่น APA 6th จาก style และคลิกที่ Insert Reference



3. พิมพ์ข้อมูลอ้างอิง เช่น ชื่อเรื่อง ปีที่พิมพ์ เป็นต้น ที่ต้องแทรกในเนื้อหาของงานนำเสนอในช่องคำค้น จากนั้นคลิกปุ่ม Find

4.คลิกเลือกรายการ และ คลิกที่ปุ่ม Insert (หากเลือกรายการอ้างอิงที่ต้องการ มากกว่า 1 รายการกด Ctrl ค้างไว้ และ คลิกที่ปุ่ม Insert)



5. จะแสดงรายการอ้างอิง (Reference) ตามรูปแบบที่เลือก เช่น รูปแบบ APA 6th

บรรณานุกรม

○ Aizpurua, O., Alberdi, A., Aihartza, J., & Garin, I. (2016). Fishing Technique of Long-Fingered Bats Was Developed from a Primary Reaction to Disappearing Target Stimuli. *PLoS ONE*, *11*(12), 12. doi:10.1371/journal.pone.0167164



- วิธีที่ 2 เลือกรายการอ้างอิงจาก EndNote Library ก่อน (Insert Selected Reference(s)) และ แทรกรายการอ้างอิงใน Power Point InsertSelected Reference(s)

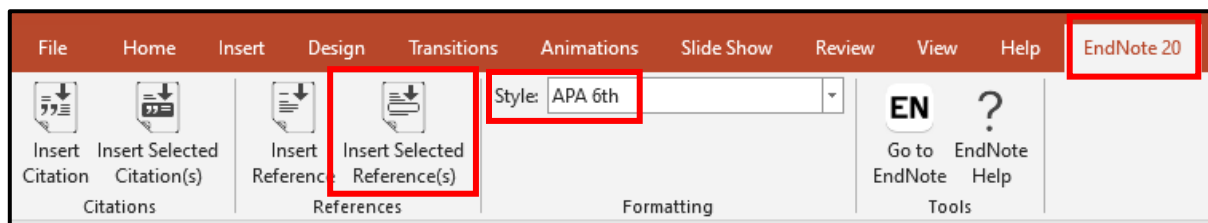
1.เลือกรายการอ้างอิงจาก EndNote Library มากกว่า 1 รายการกด Ctrl ค้างไว้ และ คลิกเลือกรายการที่ต้องการ

All References 191 References						
Author	Year	Title	Journal	Last Updated	Reference Type	
	2009	Leaf-nosed bat	Encyclopæ...	8/21/2019	Encyclopedia	
Aguilera-Alc...	2020	Role of scavengers in providing non-...	Ecological I...	9/18/2020	Journal Article	
Aizpurua, O.; ...	2016	Fishing Technique of Long-Fingered B...	Plos One	9/18/2020	Journal Article	
Allen, Glover...	2004	Bats: biology, behavior, and folklore		8/21/2019	Book	
Arnett, E. B.; ...	2013	Evaluating the Effectiveness of an Ultr...	PLoS One	9/18/2020	Journal Article	
Avila-Flores, ...	2004	Ecological, taxonomic, and physiologi...	Journal of ...	9/17/2020	Journal Article	

2.กำหนดตำแหน่งที่ต้องการสร้างรายการอ้างอิง ในสไลด์นำเสนอ



3.คลิกที่แท็บ Endnote 20 เลือกรูปแบบบรรณานุกรม เช่น APA 6th และคลิกที่ Insert Selected Reference(s)



4.จะแสดงรายการอ้างอิง (Reference) ตามรายการที่เลือก

